



Från urskog till kultursamhälle

Törnskogen 1932–1977

Erik Björkhem

Bilder: Mestadels ur medlemmars familjealbum. Ursprung angivet när känt.

Produktion: XXX

Layout: Eileen Pålsson

Tryck: XXX

Tryckår: 2025

Copyright: 1982, Erik Björkhem

XXX Utgåvan är redigerad

Ett nytt kapitel med uppdateringar har skrivits (sidan 103). Språket har uppdaterats i vissa avseenden. Några få uppgifter har uppdaterats och skrivfel korrigerats. Layouten har uppdaterats.

En del sifferuppgifter i boken var kompletterade med priser omräknade till tryckårets penningvärde. Dessa har uppdaterats till 2025 års penningvärde med hjälp av [SCBs prisomräknare](#).

Några länkar (som i föregående meningen) har tillfogats för användning i PDF-utgåvan.

Bilderna, som mestadels har sitt ursprung i dåtidens föreningsmedlemmars familjealbum, har skannats in från den ursprungliga boken. Trots undermåligt resultat har de flesta återgivits här, för att vara originalet trogen. Nya bilder har också skaffats och lagts till.

Felaktigheter eller omskrivningsfel kan rapporteras till info@tornskogen.se.

Med förhoppning om att författaren skulle ha godkänt dessa ändringar och tillägg,
Eileen Pålsson

Innehållsförteckning

Förord.....	5
Törnskogen – ett småstuguområde i gammelskogen.....	7
Föreningens uppkomst	9
Kooperationen som tomtjobbare.....	15
Stadgehistoria	18
Planläggning och styckning.....	23
Nya området.....	27
Byggnadsbestämmelser	28
Vägar.....	35
Permanentbeläggning.....	48
Vaxmoravägen som infart till Vaxmoraområdet	50
Elektrifiering	52
Sanitära frågor.....	55
Vatten och avlopp.....	55
Dricksvatten	56
Sanitetsfrågor	61
Renhållning – ett problem med poänger	62
Skolor och bildningsverksamhet	65
Kommunikationer.....	69
Kollektivtrafik.....	69
Telefon	72
Fritid och rekreation	75
Lek och idrott.....	75
Dansbanan.....	80
Badplatsen	84
Trädgårdar i Törnskogen	88
Från urskog till kultursamhälle	92
En sammanfattning av historien om Törnskogen från 1932 till 1977	92
Porträtt av ett antal pionjärer och ordförande	98
Styrelsefunktionärer 1933–1977.....	99
Historik med lyrik	101

En uppdatering 2025	103
Området.....	103
Föreningslokalen	104
Tennisklubben	104
Badtomten	105
Trafiken.....	105
Årsstämmor.....	105
Stadgarna.....	105
Kommunikation inom föreningen och med närområdet.....	106
Fler sammankomster och aktiviteter	107

Förord

Historiken över Törnskogens villasamhälle – dess uppkomst och utveckling under tiden 1932 till omkring 1960 – har sammanställts på uppdrag av villaägareföreningens styrelse. Man ville gärna få en överblick över väsentliga fakta från den händelserika nybyggartiden som nu börjar falla i glömska. Pionjärerna har nu gått bort en efter en och snart är det ingen kvar, som kan rätta de avgörande händelserna till eftervärlden – om någon skulle vilja göra en mera ingående studie över hur det hela har gått till en gång. Vad man tänkte och ville och varför det sedan blev så eller så. Helt naturligt har jag därför koncentrerat framställningen till tiden före andra världskriget, då och då kompletterad med antydningar om konsekvenserna av den ena eller andra åtgärden dragna fram i tiden till 1970-talet.

För att get en någorlunda fyllig bild, har det varit nödvändigt att dela upp framställningen i ett antal ämnesområden. Varje avsnitt har därför tidsmässigt parallellt sammanhang med övriga kapitel – vissa hänvisningar och även upprepningar har blivit nödvändiga för att ändå göra varje avsnitt förståeligt. En helhetsbild erhålles bara genom att ta del av hela historiken och genom de jämförelser och den bättre förståelse som då blir möjlig.

Viktigt för bedömningen av den skildrade utvecklingen är att man gör klart för sig den aktuella sociala och politiska situationen i Sverige i början av 30-talet. Då var ännu människorna inställda på att ta sitt öde i sina egna händer. Barnbidrag och bostadsbidrag, skolskjutsar och skolmåltider, vägbidrag och kollektiv renhållning, allmänna sjukkassor och fri sjukvård, allmän tjänstepension (ATP), barnstugor och lekskolor var okända begrepp. Det var emellertid en heder att försöka stå på egna ben, att vara skuldfri och oberoende. Marginalskatt och progressiv statsskatt var inte uppfunna. Nutidens allmänna skattetänkande var okänt. Och 70-kort hade ingen drömt om. En terminsbiljett för läroverksungdomens stadsresor kostade – omräknat i 2025 års penningvärde – drygt 3000 kronor. Skolmaterial och läroböcker fick man hålla och vara rädd om själv.

Kreugerkraschen kom i mars 1932 och dess slagskugga drog in över landet för lång tid framöver. Vintern 1932–33 var den värsta arbetslöshetsperioden i Sveriges historia. Nära 200 000 människor var anmälda som hjälpsökande när det var som värst, och fackföreningarna rapporterade 30 procent arbetslösa. På kontinenten började Hitlers nationalsocialister marschera i allt större taktfasta propagandatrupper. Förspelet för andra världskriget hade börjat.

Historiken över Törnskogens villasamhälle är ingen avslutad helhet. Den nu närmare 100 år gamla föreningen har ännu många uppgifter framför sig. Händelserna under 70-talet och framåt är väl värda sin egen berättelse. Jag hoppas att någon kommer att skriva den, när tiden gett det önskvärda ”historiska” perspektivet.

En TÖRNSKOGS-tomt som Sommarnöje för Framtiden för Semestern

Tomt Nr	Belägen vid	Pris Kr.
172	Runskogsvägen	1.338
175	»	1.570
177	»	1.976
182	»	1.300
162	Runbovägen	1.985
165	»	1.377

NATURSKÖNA SKOGSTOMTER
7 öre pr kvft. – 10 års amortering

BARRSKOG * STORA FRIMARKER

Tomtvisning Ring Törnskogen Nr 5, 43 eller 50

**Kooperativa Föreningen Skäls Småstugor upa
TUREBERG**

Törnskogen – ett småstuguområde i gammelskogen

Namnet Törnskogen har gamla anor. Snorre Sturlasson placerar i sin Ynglingasaga i början av 1200-talet kung Agnes Hög “österut på Törnen väster om Stocksund”. Någon forskare har ansett att Snorres Stocksund är samma plats som våra dagars. Törnen anses vara det större *Norrtörn* i motsats till Södertörn – det stora, höglänta landpartiet mellan Uppsala, Norrtälje och Stockholm. Där måste man *törna* rund när man på vikingatiden sökte sig in från Åland mot Ekoln och Fyris till Uppsala. Ordet Törn är ännu hemmastatt i seglarspråket – man törnar runt en udde eller landtunga. En känd segelled på 400-talet – Ynglingasagans tid – gick via Lilla Värtan förbi Stocksund upp i Edsviken, Norrviken och Edssjön mot Sigtuna och Garnvikens fjärdsystem. En valmöjlighet hade man dessutom i Edsviken, där man kunde segla upp genom Rösjön och Fjäturen till Norrvikens nordöstra “sydspets” eller ännu mera norrut mot Markim, så länge inte landhöjningen gått för långt. Kanske var *Törn*-berget ett viktigt landmärke i mörka nätter vilken väg man än valde. *Törntorp* strax norr om berget var en gammal bosättning, och varför skulle inte Skogen runt Törnberget heta *Törns skog* – belagt i Edsbergs gamla handlingar från 1700-talet – eller senare *Törnskogen*.

Våra dagars Törnskogen är det mindre rektangelformade bergs- och skogsparti, som begränsas av sjön Norrviken i väster och nordväst, Frestavägen i sydost och dalgången mellan Fjäturen och Norrviken i nordost. Geologiskt sett är Törnskogen en kvarstående urbergsrest längs den stora förkastningsprickan som fyllts ut av sjön Norrviken, när landpartiet i väster sjönk ner en gång för mycket längesedan. Det är en högplatå av stockholmsgranit 20–50 à 60 meter över havet med sänkorna utfyllda av östersjölera eller istidslera. Den lutar svagt mot sydost. Berggrunden är täckt med ett relativt tunt lager av blockrikt morängrus. De uppstående bergknallarna är grundligt avslipade av inlandsisen från nordost mot sydväst.

Enda bebyggelsen genom tiderna tycks ha varit de små torpen längs Norrvikens strand, Vaxmora, Manhem, Törntorp och Grönan. Längre in på platån var väl bävern först med sina små dammbyggen som gav en del försumpade och igenvuxna områden längs bäcken. Törnskogens idrottsplats och Edsängen är exempel.

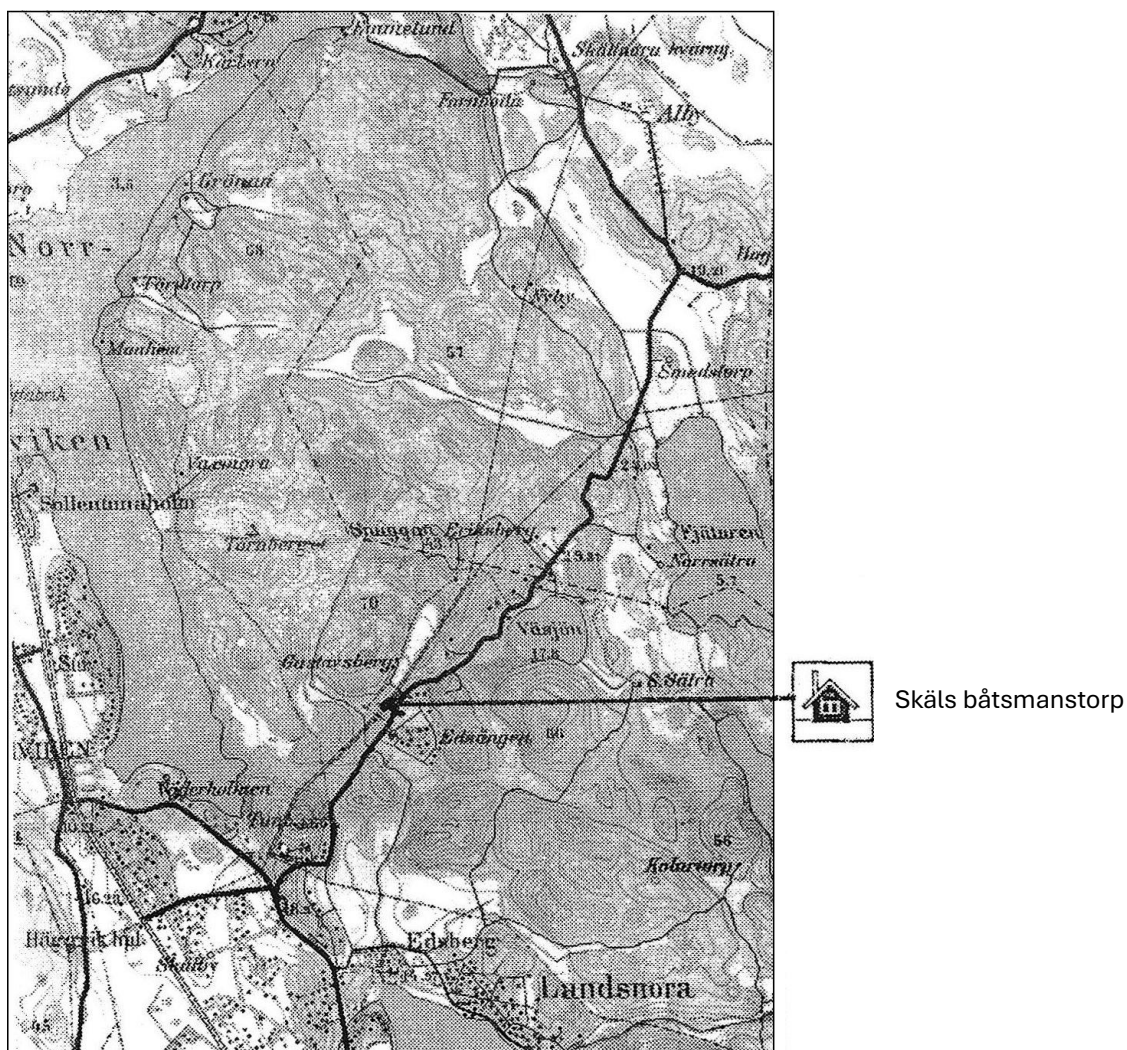
I början av 1700-talet byggdes så båtsmanstorpet nere vid Gammelvägen och båtsman Skäl började odla upp några små tegar längs bäcken. I övrigt saknades all bebyggelse i Törnskogen fram till 1932, då vår historia tar sin början. Till dess var området mest känt för sin vilda otillgänglighet. Författaren Carl Jonas Love Almquist låter sina huvudpersoner med utgångspunkt från Skällnora kvarn berätta skräckhistorier från de farliga skogarna i söder. Och på Edsbergs slott berättade man sina jakthistorier från samma vilda skogar i norr.

Det nutida villaområdet Törnskogen ligger i sydostslutningen av det stora skogspartiet. I sydost gränsar det till Gammelvägen – den viktiga marknadsvägen från

Edsbacka förbi Väsjön, Sätra och Fjäturen upp mot Täby, där storbonden, väg- och brobyggaren Jarlabanke regerade på 1000-talet och bland annat gav namnet *Jarlabankes väg*. Ännu kan man hitta spår i villaområdets sydöstra hörn av vägskälet, där Gammelvägen grenade sig med en utlöpare norrut förbi runstenen vid Snuggans kavelbro och vidare i passen över bergen mot Sköldnora och Fresta.

I villaområdets västra del på krönet av platån gick den urgamla jakt- och fiskestigen från Edsbacka längs Norrviken över Vaxmora, Törntorp och Grönan till Sköldnora Kungsgård i Fresta socken. Det var den nuvarande Vaxmoravägen, som därför fortfarande är samfällighet till en tredjedel av sin bredd. Gränserna i norr och öster är mera godtyckligt bestämda av gamla ägogränser som vanligen drogs fram i de oländigaste sträckningarna där markvärdet var minst.

Centralt genomkorsas villaområdet av en markerad dalgång utskuren av bäcken från myrarna i norr (längs nuvarande Båtsmansvägen) över Edsängen och Edsbergs hagar till Edsvikens nordspets (med mynning under stenbryggan). Fast numera är nästan hela bäcken underjordisk.



Karta över större området från 1932. Edsängens bebyggelse är markerad. Skala 1:50 000.

Föreningens uppkomst

I slutet av 20-talet och i början av 30-talet hade småstugurörelsen börjat växa sig stark i Stockholms omgivning. Mest bekant är kanske Stockholms stads omfattande verksamhet med självbyggeri i Enskede, där market uppläts med tomträtt. Stockholm ville stimulera en form av bostadsbyggande, där självbyggaren kunde få bygga sitt eget hem utan någon större kapitalinsats. Det var endast eget arbete som erfordrades. Kapitalet svarade staden för i sin vällovliga strävan att skapa motvikt mot livet i osunda lägenheter i hyreshus. Dessa tankegångar var populära i vänsterkretsar. Dessutom var det dåliga tider, ont om arbete, men gott om konflikter. Då var det rätt tid att jobba med en egen stuga eller med ett egnahem. I byggfacket hade man utpräglad säsongarbetslöshet och då fick man tid över.

Snickaren David M. Gabrielsson var en stor idealist, men mestadels utan arbete. Han ansåg att han skulle få gott om arbete i yrket, om han kunde få ingång en förening med självbyggeri – alla var inte snickare.

Så blev han initiativtagare till Småstuge- och Koloniföreningen Edsängen u p a, där han även blev dess första ordförande den 7 maj 1931. I den föreningens första årsberättelse finns en beskrivning av föreningens förhistoria, skriven av David Grünwald, vice sekreteraren (broder till konstnären Isaac):

Under en följd av år hade herr D. Gabrielsson undersökt möjligheten för, att genom sammanslutning av intresserade, inköpa mark för ordnande av billiga sommarhem. Herr Gabrielsson hade hos markägare förhört sig angående till salu varande markområden, som på grund av läge och pris ansågos överkomliga även för personer utan större ekonomiska förutsättningar, men intresserade av att disponera tomt för uppförande av sommarstugor. Detta önskemål avsåges att förverkligas genom bildandet av en *kooperativ förening*. Denna förening skulle inköpa behövt markområde och *mot allenast nyttjanderätt*, upplåta mark för angivet ändamål. Medlemmarna i den tilltänkta föreningen skulle sålunda *icke äga möjlighet att bliva ägare till den tomt de ev. låtit bebygga*.

Men redan tidigt 1932 insåg Gabrielsson att han av politiska skäl aldrig skulle kunna nå målet – tomtupplåtelse utan äganderätt – inom Edsängsföreningen. Den var dessutom alldeles för liten och begränsad för att kunna ge tillräckliga arbetsmöjligheter. Därför sökte han diskret efter nya kontakter och ett nytt större markområde, där han skulle kunna förverkliga sina mål och få ett utvidgat arbetsfält. Detta skedde i samarbete med rörmontören F E Kristiansson, som vid lottningen på Edsängen fått en tomt, som han inte ville acceptera.

I början av maj 1932 hade de hittat ett lämpligt markområde i Törnskogen – Skäls Båtsmanstorp – sedermera Skälby 5¹ enligt kartan på sidan 12 och samlat en skara på tolv personer, likasinnade och de flesta med anknytning till byggfacket. Tanken på kommande arbetsmöjligheter var en viktig drivfjäder för de flesta vid sidan om möjligheten att komma över en tomt till billigt pris.

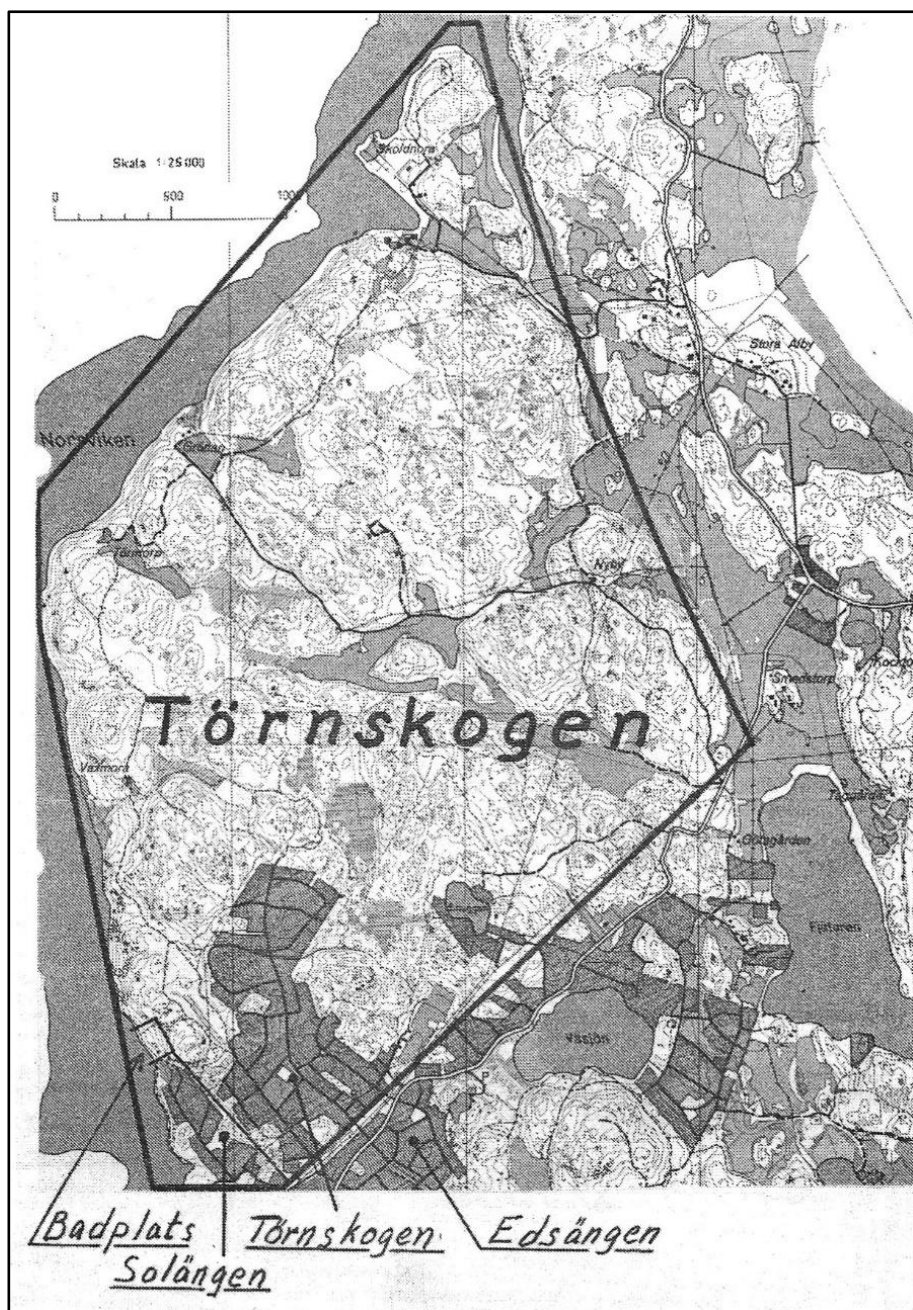
Gabrielsson hade erfarenheter av föreningsbildning från Edsängen. Han insåg att planläggning, avstyckning och markregleringar krävde en fackman. Via Clarté fick han kontakt med en nyexaminerad, idealistisk och arbetslös arkitekt, Henrik Müller, som både kunde och ville satsa sina resurser för att hjälpa ”de små i samhället”. Det var ett fynd för Gabrielsson. Han ansåg sig ha funnit ”en druva i öknen”.

Vid ett av de många möten under sommaren och hösten 1932, där planerna stöttes och blöttes, där framtiden målades i ljusa färger men betänksamheten ändå dominerade, gjorde målaren Sven Månsson till slut slag i saken – ”Nu eller aldrig”, sa han och lade upp en 50-lapp – ”men då vill ja ha tomten med den stora stenen”. Ännu en 50-lapp kom fram. Hundra kronor var stora pengar på den tiden, med arbetslöshet och djupaste depression i Kreugerkraschens skugga. Och därmed var man färdig att starta föreningen.

Konstituerande sammanträde hölls den 25 oktober 1932, då man valde styrelse. Ordförande blev Knut Fromell, sekreterare Frey Falk, kassör David Gabrielsson och vice ordförande Henrik Müller med Sigfrid Olsson som vice sekreterare. Antalet närvarande medlemmar var då 17, som alla betalat 5 kronor i inträdesavgift. Till detta möte hade Gabrielsson förslag till stadgar klara, och markköpet var preliminärt avsett att omfatta 64 tunnland till ett pris av 28 000 kronor sammanlagt.

I stadgarna talades försiktigtvis endast om ”...inköp av tomtmark för att *upplåtas* till medlemmarna...”. Denna nya föreningsbildning ledde emellertid till konflikt i Edsängsföreningen och omedelbar uteslutning av Gabrielsson som var dess ordförande. Han kunde därför i fortsättningen odelat ägna sina krafter åt den nya föreningen, där han i början var den aktiva eldsjäl som skulle ombesörja det mesta – främst organisationen och markköpet.

Men markköpet var inte så enkelt. Det aktuella området ”ägdes” av C. O. Häggberg, men hade redan i maj 1932 utmätts av landsfiskalen till förmån för friherre Reinhold Rudbeck, Edsberg, som hade en större fordran på Häggberg. Efter hovrättsdom i december 1932 på denna fordran var markköpet möjligt att genomföra, dock först efter skriftliga medgivanden beträffande utfartsvägar och styckningstillstånd från Rudbeck. Av tillgängliga protokoll att döma tycks Gabrielsson ha varit den enda i styrelsen som kände till detta förhållande. Skickligt lotsade han fram ett avgörande beslut om köp på extra föreningsmöte den 28/12 1932. Det var dagen efter uppgörelsen med friherre Rudbeck.



Orienteringskarta från 1968.

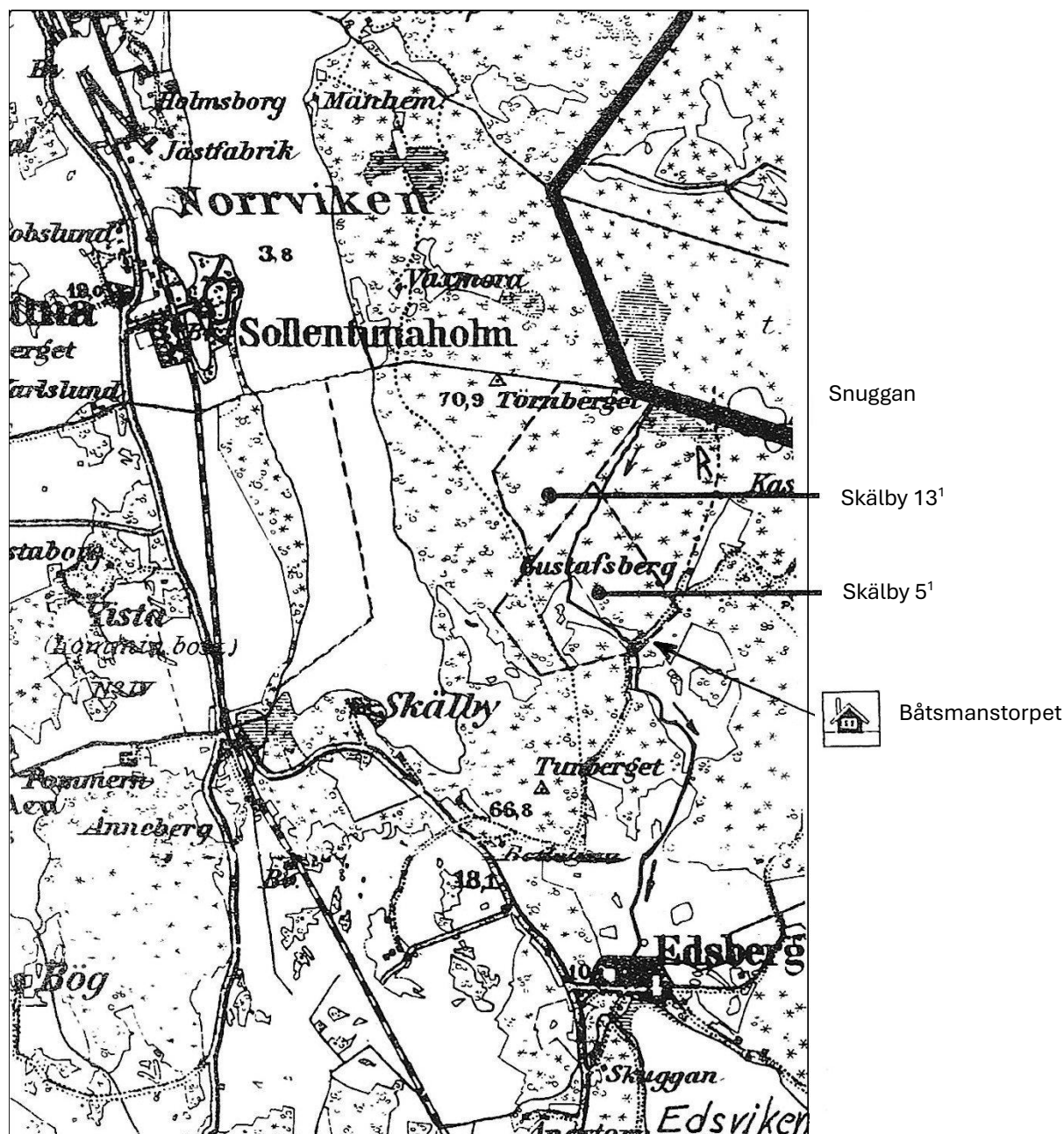
På det konstituerande mötet i oktober hade beslutats att inget markköp fick göras förrän man hade 30 medlemmar. Vid årsskiftet var det emellertid bara 22, som hade betalat 5 kronor var i inträdesavgift och endast två hade dessutom betalat var sin andel med 50 kronor. Man borde alltså ha 210 kronor i kassan, varav 67:85 redan förbrukats under 1932, främst på kartor, tryckning, maskinskrivning, registrering, stämpel, resekostnader etcetera, allt enligt noggrant protokollförda beslut.

Redan den 11 januari skrevs ändock köpebrev på marken, 64 tunnland för sammanlagt 28 000 kronor, varav 500 kronor erlades i handpenning och därefter skulle månatliga avbetalningar

göras på 500, 1000, 1000 och 2000 kronor. Men den 1/10 1933 skulle dessutom 11 000 kronor betalas på en gång. Det var denna avbetalning som var ytterst nära att stjälpa företaget.

Visserligen kom verksamheten i gång intensivt under de första månaderna 1933. Medlemmar strömmade till, tomter såldes och vägbyggen kom i gång. Men det var klent med pengarna. Och allting "hängde i luften" juridiskt sett. Planeringen tog sin tid då som nu. Myndigheterna var betänksamma och då tar det mera tid. Gabrielsson arbetade fortfarande för markupplåtelse *utan äganderätt*. Men hur skulle man skaffa pengar utan

lån? Inga lån kunde naturligtvis beviljas utan inteckningar men inteckningar krävde fastighetsbildning enligt lagens obönhörliga krav.



Äldre karta över Törnaskogen med båtsmanstorpet och bäcken från myrarna till Edsviken.

Torpet – det gamla båtsmanstorpet från 1700-talet – såldes. Man fick in 275 kronor men hade hoppats på 500. Den första inbetalningen på en tomt kom i mars med 200 kronor. I april fick man in ytterligare 200 kronor men hur långt räckte detta för det avbetalningskontrakt man skrivit på!

I maj fick man emellertid in 95 kronor från en ny medlem, Rudolf Johansson, en naturälskare och friluftsmänniska, som indirekt blev föreningens ena räddare i nöden och som sedan i många år ägnade sina krafter åt organisationen. Han var på den tiden

anställd på Electrolux ekonomiavdelning, skriv- och räknekunnig och förlovad med Valborg Wandel – dotter till byggmästare Bror Wandel. ”Rulle” hade dessutom förälskat sig i en vacker tomt med några ståtliga tallar uppe på åsen. Där ville han och Valborg bygga sitt framtida hem – den första permanentbostaden i Törnskogen.

Helt naturligt ville svärfar hjälpa sin dotter och svärson. Byggmästare Wandel insåg situationens allvar. Han ingrep snabbt och effektivt och lyckades snart preliminärt övertala både Häggberg, friherre Rudbeck och dessutom Sörmlandsbanken till ett arrangemang, som skulle kunna klara upp den prekära ekonomiska situationen. Rudbeck gick med på en rimlig 5-årig avbetalningsplan fram till 1938, och Sörmlandsbankens notariatavdelning tog hand om den ekonomiska sidan av verksamheten. Alla tomtavbetalningar och räntor skulle inkasseras av banken, som i sin tur i första hand skulle sköta åtagandena gentemot marksäljarna – fordringsägarna. I andra hand skulle föreningen få ut erforderliga medel för anläggningar i mån av tillgång och endast mot ordentliga planer för varje uttag. Bakgrunden till att banken åtog sig denna verksamhet var naturligtvis att hela företaget ansågs ekonomiskt sunt, om det bara kunde organiseras och fullföljas på rätt sätt.

BILLIGA TOMTER



FÖRENINGEN
SKÅLS SMÅSTUGOR
U. P. A.

Ordna Edert Sommarnöje

Bese föreningens tomter i varierande storlekar. Med priser från 3-5 öre pr kvadratfot.

OBSERVERA

de billiga tomtprisen, områdets höga och natursköna läge

!!!

ISYFTE att genom kollektivt samarbete o. h. rationell organisation åstadkomma möjligheter att anskaffa tomtmark, avsedd för bebyggelse med sport, sommarstugor och villor, till priser som avsevärt undersliger de, som gälla i den allmänna marknaden bildades den 25 okt. 1932 Föreningen Skåls Småstugor u. p. a., som sedan inköpt ett markområde »Skåls Båtsmanstorp», beläget öster om sjön Norrviken och intill Frestavägen med cirka 12 min. promenadväg från busshallplatsen vid Fresta vägskäi samt 18 min. väg från Häggviks järnvägsstation (belägen mellan Lureberg och Norrviken). Lämpligaste kommunikationen är Busslinjen Norra Bantorget-Norrviken med avgångstider varje halv och halvtimme samt med S. J:s norrgående lokaltåg, med avgångstid varje timme.

Skogstomter och åkertomter med god brukningsjord kunna erhållas till det billiga priset av 3-5 öre pr kvadratfot, i vilken kostnad även ingår vägar, gemensamma vattenbrunnar m. m. Förnämliga anordningar erhålles.

Till området som här ett högt och naturskönt läge, lämpat för friluftsliv både sommar- och vinter, hör dispositionsrätt till ett större strandområde vid sjön Norrviken för bad och isjse. Till Edsviken är cirka 20 min. promenad. **Intresserade kunna bese området och ölse tomter varje söndag kl. 12-5.**

F. S. S. u. p. a.

Vägvisare.



RESOR:

Bussar avgå från Norra Bantorget, varje halv och halvtimme, till Fresta vägskäi. Därifrån 12 min. promenad till området. S. J:s norrgående lokaltåg avgår från Sthlms C. varje timme till Häggvik. Därifrån 12 min. promenad till området.

Upplysningar lämnas genom:

F. Falk, General Motors. Tel.: 30 77 43
K. Fromell, Frejsgatan 23. Tel.: 30 77 43
D. Gabrielsson, Drottningholmav. 116. Tel.: 50 10 11
E. Jevall, Konsum, Tomtebogatan 37. Tel.: 31 32 25
Bostad 33 37 76
H. Müller, Arkitekt, Fleminggatan 21. Tel.: 50 24 41
S. Olsson, Konsum, S:t Eriksgatan 85. Tel.: 30 57 80
Skomakeri Oden (Nisse Johansson), Surbrunnsgatan 57. Tel.: 30 22 61. Bostad 31 94 18
Skomakeri Reklam (Sören Andersson), Fleminggatan 51. Tel.: 50 76 52

Skytt ägd och fotograferad av Sanna Nordqvist 2025.

Med denna ekonomiska lösning antogs inte utan stora våndor inom föreningen. Idealisterna, som ville satsa på det kollektiva ägandet, måste böja sig för samhällets ekonomiska lagar. Dessutom måste föreningen finna sig i att banken blev ledande i företaget och den som bestämde takten i utvecklingen – hela tiden på den ekonomiskt säkra sidan.

Under 1932 hade styrelsen efter konstitueringen 7 protokollförda sammanträden under november och december. Men under 1933 hade man 27 sammanträden förutom årsmöte och extramöten med hela föreningen. Det innebar 2–3 möten i månaden, men det var mest vana och tränade fackföreningsmän som ”höll i skaffet”. Gabrielsson var ständigt överhopad med uppdrag och allting kunde inte medhinnas i den takt som styrelsen önskade. Besvärligast var det kanske med låneansträngningarna. Alla tänkbara utvägar prövades under våren och sommaren men Gabrielsson hade ständigt negativa besked. Hans idealsamhälle var det väl ingen långivare som riktigt trodde på.

Pengarna räckte aldrig till amorteringarna, man låg ständigt på underskott, som klarades med tillfälliga privatlån. Men Gabrielsson hann heller inte med att sköta kassörskapet tillfredsställande. Bokföringen hade han ”på fickan”. Efter ett antal hårda protokollförda redovisningskrav från styrelsen befriades han i början av juni från kassörskapet. Ansvaret för kassan och bokföringen lades sedan på Eric Jevall, en ung konsumföreståndare som invalts i styrelsen på årsmötet i mars 1933. Och därmed hade föreningen fått in sin andra räddare i nöden. Det blev så att Jevall ända till 1954 blev ledare i föreningen, därav 17 år som ordförande. Och nu efteråt är det lätt att konstatera att han blev den som genomförde företaget i stort och mest effektivt bidrog till en positiv utveckling under de 21 år som han ägnade åt föreningen.



Kaffekokning över öppen eld i Törnaskogen cirka 1944. På bilden: Eric Alveström. Fotograf: Guri Alveström. Bilden skänkt till Sollentuna kommun av Eric Alveström.

Jevall fick genast ett omfattande och besvärligt arbete för att bringa reda i kassan. Och han insåg tidigt de svårigheter som väntade, med den jättestora amorteringen i oktober.

Extra föreningsmöte inkallades den 1 augusti, när Wandel uppnått sin preliminära överenskommelse med banken och fordringsägarna. Villkoren föreföll hårda,

men stämman böjde sig till slut efter Wandels realistiska föredragning, och därmed var föreningen och dess framtid räddad – utan startkapital. Den enda som inte kunde dagtinga med sin övertygelse var Gabrielsson. Han reserverade sig uttryckligt mot mötesbeslutet, men utan resultat. Man fick omedelbart slopa hans nyttjanderättskontrakt, som redan var tryckta och låg färdiga i mer än 100 exemplar. Nya regelrätta köpekontrakt enligt bankens formulär fick användas i fortsättningen.

Verksamheten fortsatte, men ”medlem N:o 1, föreningens stiftare och organisatör” D.M. Gabrielsson kom snabbt i öppen konflikt med styrelsen och föreningen, en konflikt, som medförde djup splittring i många år.

Efter ett par uteslutningar, förlikning och slutlig skiljedom i hans favör stod Gabrielsson ändå kvar som passiv medlem fram till 1946. Någon tomt köpte han aldrig i Törnskogen och några nämnvärde snickeriinkomster blev det inte heller. Men många minns ännu hans intensiva ideologiska debattinlägg på föreningens årsmöten långt in på 40-talet. Någon har sagt att han var ”alltför stor idealist”. Han böjde sig aldrig, men föreningen måste. Och han kritiserade! Vid föreningens 20-årsjubileum i mars 1952 hedrades han dock – tillsammans med Müller, Fromell och Olsson – med en minnesgåva och med högtidliga och försonliga tal. Han var ändå föreningens grundare och det hade man inte glömt bort.

Kooperationen som tomtjobbare

Under denna rubrik skrev Eric Jevall ett inlägg i årsberättelsen för 1944:

Föreningen har nu lyckligt slutfört försäljandet av två områden, om tillsammans cirka 115 tunnland styckat i 211 tomter. **XXX Jag får inte ihop det. Skälby 5¹ innefattade 123 tomter och Skälby 13¹ 87 tomter. (Se s. 25–26.) Det blir 210 tomter totalt i ursprungliga Törnskogen?** På områdena har cirka tre km vägar anlagts. Sju allmänna brunnar har iordningställt och erforderliga kulvertledningarna lagts, för avvattningsplatser. Föreningen har även lagt ned stora summor för elektrifiering av områdena. För varje medlem innebär detta en kostnadsbesparing, när vederbörandes fastighet skall elektrifieras. De som har sina fastigheter utom området får betala en extra anslutningsavgift. Dessutom har alla medlemmar kunnat köpa sina tomter till enastående låga priser.

Allt detta har varit möjligt, tack vare att den kooperativa principen har tillämpats. Kooperationen har ju haft stora framgångar på andra områden, varför det var ganska naturligt att vi skulle lyckas även på tomtförsäljningens område.

Ändå har vi en del medlemmar ibland oss som säger, att de inte tycker om den kooperativa principen. Det är ju att erkänna sin egen oförmåga till samarbete. De har inte velat bosätta sig på en plats, där de fått betala tre gånger så mycket för tomtmarken, 20–50 kronor om året till vägunderhåll och 15–25 kronor om året för skötsel av fruktträden. Därtill utgifter för vägbelysning och renhållning. De bor heller i ett samhälle som har kommit till på kooperativ grund, därför att det blir mera ekonomiskt och är bättre organiserat än många andra nya villasamhällen. Men för att få alla att erkänna att det går att åstadkomma stora framgångar med kooperativt tillämpade principer, fordras inte bara bevis utan även upplysning.



Skäls båtsmanstorp. "Ordinarie Roteradt för 1 mtl till ½ Rote nr 56 vid Södra Roslags 2:a Båtsmans compaignie"



Rulle Johansson hade valt en tomt med höga tallar och utsikt mot den blivande idrottsplatsen.

Föreningens verksamhet drevs vidare, fortfarande alltså på kooperativ grund. Enskilt markägande var nödvändigt av formella skäl, men samtidigt sannolikt även nödvändigt för den rätta nybyggarandan.

Marken köptes för 8,8 öre/m². Ungefär 30 % av ytan avsattes till vägar och friområden. Återstoden blev 123 tomter (första området), som såldes till medlemmarna för cirka 55 öre/m² och med 10 års amortering. Mellanskillnaden användes för gemensamma anläggningar, planläggnings- och styckningskostnader samt nödvändiga omkostnader. En efterkalkyl visar att 60 % gick till anläggningar, 2 % till avstyckning och cirka 8 % till räntor och omkostnader. Allt enskilt vinstintresse var bannlyst, varje återförsäljning av tomt skulle godkännas av styrelsen, vilket innebar att i praktiken alla "lediga" tomter återgick till föreningen utan möjlighet till spekulationsvinster. I praktiken fungerade alltså föreningen enligt Gabrielssons grundprincip, men med beskuren frihet och med enskild formell markäganderätt.

Föreningens stadgar måste omarbetas och detta blev ett omfattande arbete som drog ut på tiden. Först i april 1935 trädde andra utgåvan i kraft efter antagande i januari och mars. Enligt ändamålsparagrafen i dessa skulle marken "upplåtas och försäljas till medlemmarna för egnahems- och sommarstugors uppförande och annan bebyggelse..." Därmed var Gabrielssons dröm om kollektivt ägande av tomterna definitivt slagen i spillror.

EN TOMT MED STUGA — det vilar en viss poetisk klang över det hela. Det för tanken på ett eget hem. Men det är blott en sida av saken. Verkligheten företer många gånger en annan. Den yttre bilden av egna hemmet kan vara rätt och slätt ett köpekontrakt med eller utan inteckningar men för att det skall bli en verklighet och inte ett så kallat luftslott fordras det kloka ekonomiska beräkningar. Det ligger en god del prosa bakom de fagra poetiska bilderna, som i allmänhet brukas upprullas för den hugade spekulanten för eget hem. Ett studium av dagspressen kan ofta vara lärorikt beträffande egna-hemsbyggandet. Det kräver därför vissa förutsättningar för att lyckas och den som icke är i stånd att skaffa dessa förutsättningar, den gör klokast i att bese Föreningen Skåls Småstugeområde, samt söka inträde i detsamma.

Vad är då Föreningen Skåls Småstugor? Jo, en kooperativ förening med syfte att genom kollektivt samarbete och rationell organisation åstadkomma

tomt mark för bebyggelse m. m. Men ändamålet ligger ej endast däri, utan är den till sin karaktär en **kooperativ förening**. Genom att själv ombesörja exploateringen av markområdet så tillfaller t. ex. den eventuella vinst, som eljest skulle tillfalla den privata exploatören, föreningens medlemmar i form av lägre kostnader både i fråga om tomtpris och där det är möjligt byggnadsmaterialier. Ävenså står föreningen till tjänst med utarbetande av lämpliga stugtyper och att genom standardisering bringa ned priserna på dylika m. m.

Av de tomter som föreningen nu förfogar över **kunna intresserade bese varje söndag** eller efter hänvändelse till styrelsen.

FÖRENINGEN SKÅLS SMÅSTUGOR U. P. A.

Föreningens prospekt 1933 är en klar principdeklaration.

Stadgehistoria

Föreningens första stadga registrerades den 3 december 1932. Det var en tämligen schablonmässigt anpassad normalstadga enligt då gällande lag om ekonomiska föreningar. Men när verksamheten tagit fart under 1933 och 1934, när tomtförsäljningen kommit i gång på allvar och när de praktiska problemen började hopa sig, då insåg man snart att mera utförliga stadgar var nödvändiga.

Under en tid tänkte man sig ett samarbete med den förut omnämnda föreningen på Edsängen. Gemensamma stadgeförslag utarbetades från båda hållen och diskuterades fram och tillbaka på flera sammanträden med de båda styrelserna. Men på föreningens årsmöte den 25 februari 1934 rapporterade sakkunnigkommittén, att man inte kunnat ena sig om gemensamma stadgar. Därmed föll den frågan.

Till samma årsmöte hade emellertid medlemmen H. Hellström lämnat skriftligt förslag om att tillsätta en kommitté för revidering av föreningens egna stadgar. Årsmötet antog förslaget och tillsatte den önskade stadgekommittén. I den invaldes Sixten Andersson (torpet), Ivar Falk och Hellström, initiativtagaren, förstås. Ordförande Fromells förslag att Gabrielsson skulle vara med som sakkunnig avslogs på yrkande av – Sixten Andersson.

Kommittén bearbetade sedan sin uppgift under året och lämnade fram förslag på extra föreningsmöte i november 1934. Styrelsen yrkade då genast på bordläggning och så blev det. Därefter startade styrelsen ett intensivt arbete på ett motförslag. I februari 1935 var man klar efter diverse inre strider även inom styrelsen. Då utlystes nytt extra föreningsmöte den 11/2 egentligen endast för stadgebehandlingen. Det blev ett minnesvärt maratonmöte under ledning av Sven Månsson, den riktiga medlem nr 1, han

med första 50-lappen. Man kan lugnt påstå att det var på detta möte som föreningen svetsades samman och fick sin verkliga ryggrad – sin stadga för framtiden.

Man hade 3 olika förslag att utgå ifrån: Dels Gabrielssons ursprungliga standardstadga, som gällt i 2 ½ år och som var klart otillräcklig för att styra verksamheten och förebygga onödiga stridigheter. Vidare hade man kommittéförslaget och så styrelsens väl bearbetade motförslag, som noga granskats av särskilt anlitad jurist. Det var säkert inte lätt att finna gångbara kompromisser. Man tog en paragraf här och en där. Andra strök man helt och till andra gjorde man ändringar och tillägg under mötets gång. Resultatet blev emellertid förvånansvärt bra.



Den första permanentbostaden i Törnaskogen 1934. Tomt 7.

Största striden stod tydligen om ändamålsparagrafen (§ 2).

§ 2 Ändamål

Föreningen har till ändamål att inköpa eller förmedla inköp av tomtmark för att upplåtas och försäljas till medlemmarna för egnahems- och sommarstugors uppförande och annan bebyggelse, att förmedla inköp av byggnadsmaterial och övriga förnödenheter samt bedriva därmed i samband stående verksamhet; att ombesörja välfärdsanordningar av den art som kunna anses nödvändiga i den mån som föreningens ekonomi det tillåter.

Efter en längre debatt antogs styrelsens förslag med 33 röster mot 30. Det var nästan "lottriksdag".

Ur mötesprotokollet den 11/2 1935 hämtar vi följande citat:

I och med antagandet av nämnda paragraf uttalade mötet sig för att föreningen skall hava karaktär av kooperativ förening. Som tillägg å nämnda paragraf beslöt mötet, på herr Söderbergs förslag att sista satsen skulle vara av följande lydelse: "... samt att ombesörja välfärdsanordningar av den art som kan anses nödvändiga i den mån som föreningens ekonomi det tillåter." Styrelsemajoritetens förslag om inrättande av en fullmäktigeinstitution avslogs dock utan votering.

Viktiga punkter i de antagna stadgarna var bland annat:

§ 12

Styrelsen äger icke rätt att utan föreningssammanträdets bemyndigande avsluta bindande avtal av markköp.

Enligt § 13 inrättades särskilt Byggnadsråd. Någon byggnadsnämnd fanns ju inte då i den splittrade Sollentunakommunen.

Under rubriken Revision i § 14 fastställdes bland annat att "Revisorerna åligger att minst en gång i kvartalet granska föreningens räkenskaper och kassa." Man hade sina erfarenheter.

I § 17 angående rösträtt införde man: "Medlem som häftar i skuld till föreningen för förfallna avgifter, vare sin såväl yttrande- som rösträtt förlustig, till dess betalning fullgjorts." Även här byggde man på erfarenheter.

Beträffande årsavgifter stadgades: "Bestämmande av årsavgift för aktiva medlemmar som ej får överstiga kr 15 per andel."

Viktigaste beslutet efter ändamålsparagrafen var kanske § 23 som främst reglerade den viktiga tomtförsäljningen:

- Styrelsen skulle först värdera alla avstyckade tomter och därefter erbjuda dem till medlemmarna i turordning efter medlemskap.
- Den som inte accepterade erbjuden tomt inom åtta dagar hamnade sist i kön.
- Likvid kontant eller mot tioårigt fastställt avbetalningskontrakt, lika för alla.
- Ingen fick köpa mer än en tomt och medlemskap var obligatoriskt – även i andra hand.

Denna paragraf ger en klar bild av föreningens uppläggning och verksamhet beträffande tomtförsäljning och grundprinciper.

Detta var viktigt med hänsyn till det nya markområde man avsåg att köpa och stycka snarast möjligt. Där gällde det att förebygga alla tvister och oklarheter, att skapa arbetsro i väl organiserade former.

En viktig komplettering tillkom slutligen i § 25, där det slås fast att ”Föreningen är opolitisk, varför politiska spörsmål av vad slag de vara må icke få upptagas till behandling eller diskussion å föreningens sammanträden.”

Sammanhållningen inom föreningen var långt viktigare än politiska diskussioner, som ofta ger personliga motsättningar. Därefter var man överens!

Denna stadgerevision vittnar värtaligt om vilka svårigheter man brottats med under pionjärtiden och om vilka hårda tag man ansåg sig tvungen att ta till för att få ordning på verksamheten och lugn och reda för framtiden.

På ordinarie årsmöte en månad senare antogs de nya stadgarna *enhälligt utan votering*. Ena föreningshalvan hade böjt sig för den andra. Man hade skapat enighet genom kompromiss.

Stadgarna skulle gälla från 1 april 1935, men blev registrerade av Överståthållarämbetet först den 5 juni samma år. Det visade sig sedan att dessa stadgar blev föreningens goda rättesnöre under nära 20 år. Nästa revision kom först 1954. Ändringarna då var obetydliga. I huvudsak innebar de endast att styrelsens säte blev Sollentuna i stället för Stockholm. Byggnadsrådet slopades och årsavgiftens maximering till 15 kronor måste naturligtvis också slopas. Den maxigränsen hade man i enighet börjat överskrida redan år 1945 som en naturlig följd av den ständiga inflationen. Då påförde man en extra ”inkassoavgift” på 3:75 kronor. Dessutom beslöt man det året att ta per medlem för ordnande av det stora samfällda diket längs Båtsmansvägen.

Sedan återgick man till 15 kronors årsavgift ända till 1951, då man tog ut 42 kronor för vinterboende och 30 kronor för sommarboende. Respekten för stadgarna var stor och välgrundad. Vid revisionen 1954 tog man slutligen bort paragrafen med förbud mot politisk verksamhet inom föreningen. Intresset för politik i allmänhet hade svalnat

betydligt från 1934 till efterkrigstiden och risken för splittring och politisering av den stadgade föreningen var reducerad.



Den blivande idrottsplatsen midsommarafton 1934. Affärsbyggnaden är påbörjad i förgrunden. Nya småstugor skymtar runtom i skogen. Mer än 200 personer hade samlats till fest och dans, brasa och extramöte.

Med dessa moderniseringar fungerade stadgarna sedan oförändrade i ytterligare 15 år, innan det blev dags för nästa tidsberoende modernisering år 1969. Då rörde sig diskussionen mest om att Byta namn. Båtsman *Skäl* var då nästan bortglömd på många håll. Hans namn ingick i det ursprungliga föreningsnamnet. Nu var *Törnskogen* mera täckande. Dessutom ville man modernisera ändamålsparagrafen. Detta satte sig länsstyrelsen dock emot med stöd av den nya lagen om ekonomiska föreningar.

Andra ändringar 1969 var att styrelsens ordförande skulle utses av förenings-sammanträde i stället för av styrelsen. Vidare införde man en uppmjukning beträffande rösträtten – ”medlem som häftar i skuld till föreningen... kan av årsmötet beviljas rösträtt.” Om nu någon skulle vilja begagna sig av en sådan uppmjukning!

En viktigare och mera rationell reform var kanske att en valberedning på 3 personer i fortsättningen skulle förbereda alla val så att onödiga tidsspillan och förvirring skulle kunna undvikas på årsmöten.

Dessa nya stadgar antogs 1969 och registrerades 1970. Därefter, från och med den 38:e årsmötet den 6 mars 1970, blev föreningens namn: Törnskogens Villaägareförening u p a.

Planläggning och styckning

Nybyggarna i Törnskogen kände väl till att farbara vägar fram till varje tomt var avgörande för hela företaget. Markköpet var beroende av tillfartsvägarna från Frestavägen och in i området. Men sedan gällde det att få en vettig planering baserad i första hand på lämplig vägdragning, det visste den nyexaminerade arkitekten Henrik Müller, som lovat Gabrielsson hjälp med plan och styckning. Han var också medveten om kravet att ingen byggnadstomt fick vara mindre än 1500 m² av sanitära skäl så länge ordnade VA-system saknades.

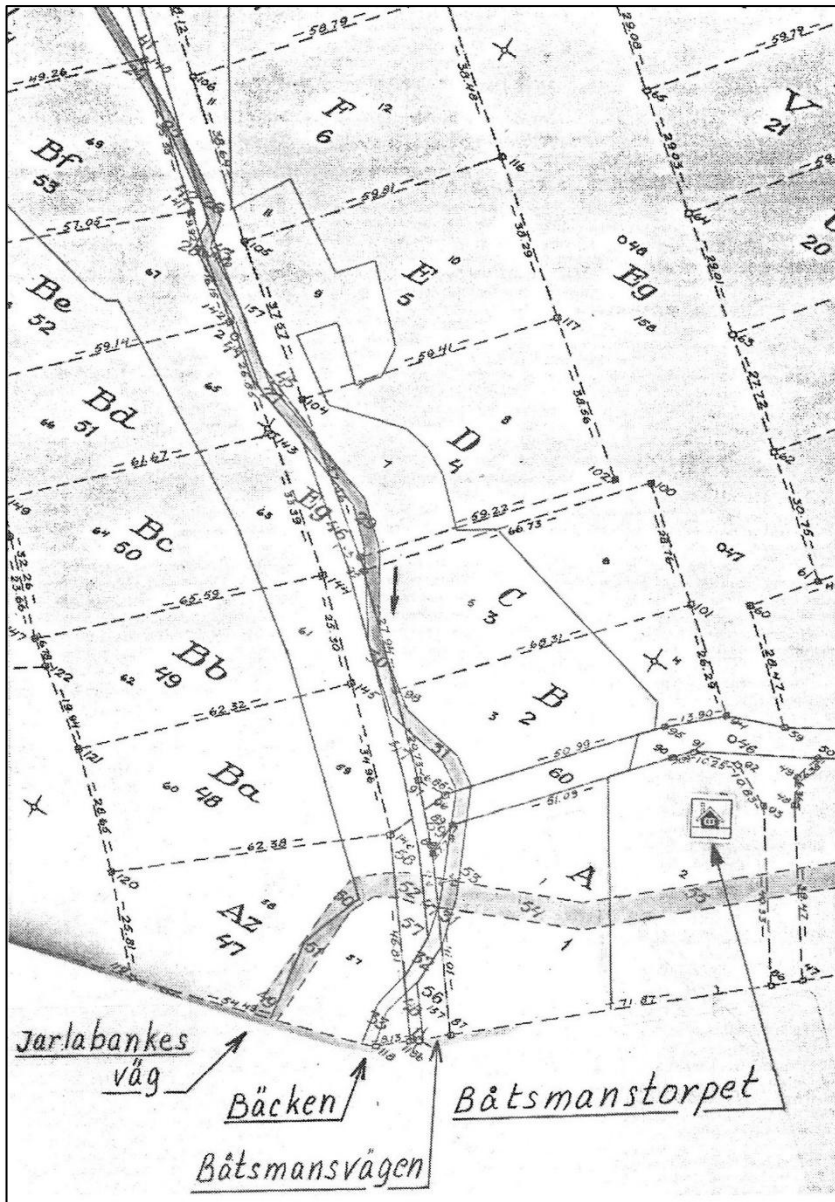
Den stora bäcken genom området slingrade sig fram i dalgången där Båtsmansvägen sedan drogs fram. Den fanns på alla gamla kartor utlagd som samfällighet för Edsberg, Tureberg (Bagare) och Skälby. Och samfälligheter vill ingen lantmätare eller planläggare gå in på i onödan, i synnerhet inte när det är bråttom. Därför blev det naturligt att slå ihop bäcken och vägen. Det stämde ju inte helt, men möjligheten fanns att genom ägobytesförrättning flytta bäcken lite hit eller dit så att den kom att följa den framtida vägsträckningen som ett stort vägdike. En första vägplan gjordes upp med denna utgångspunkt och den tog Müller med till länsarkitekten och fick preliminärt godkänd. Sedan var det klart för en styckningsplan.

Bergknallarna vill man inte bygga på, på den tiden. De togs ut som friområden centralt i varje tomtkvarter. Så fick nästan varje tomt en gräns mot friområde och en gräns mot väg. Detta innebar att nästan varje Törnskogsbo fick möjlighet att från sin tomt genom friområden ta sig fram till den omgivande storskogen i valfri riktning utan att använda vägsystemet. Man anar intresset för skidsporten bland annat bakom tankegången.

I en del kvarter blev tomterna ganska smala och långa, men det var inget knussel med ytorna. Det var viktigare att begränsa vägbyggnadskostnaderna.

När planen så småningom var färdig hade Müller fått fram 123 tomter på i genomsnitt 1780 m². Sammanlagda ytan för vägar och friområden blev 9,7 ha eller 30 % av hela arealen. Den bästa biten, det centrala öppna markområdet, torpets åkerlappar, den sparades för framtida gemensamhetsanordningar. Där skulle bli en central samlingsplats i framtiden för barn och ungdom. Snart byggde man där både ett litet kontor och en dansbana.

I den första planen hade lagts in en stor plaskdamm för barnen på idrottsplatsen, Vatten hade man ju från bäcken, men styrelsen hade inte någon större kännedom om alla problem med plaskdammar.



Det blev naturligt att slå ihop bäcken och Båtsmansvägen.

Ägobyttet för att få bäcken förlagd längs vägen skedde i största enighet mellan markägarna. Det blev ändå en omfattande officiell förrättning, som påbörjades i juni och avslutades i oktober. (Nära 20 sidor högtidlig ritual enligt lag och förordning!) Avstyckningsförrättningen drog ut på tiden till den 28 februari 1935. (32 sidor – lika högtidliga – med varje rörmarkering koordinatberäknad och kontrollmätt.)

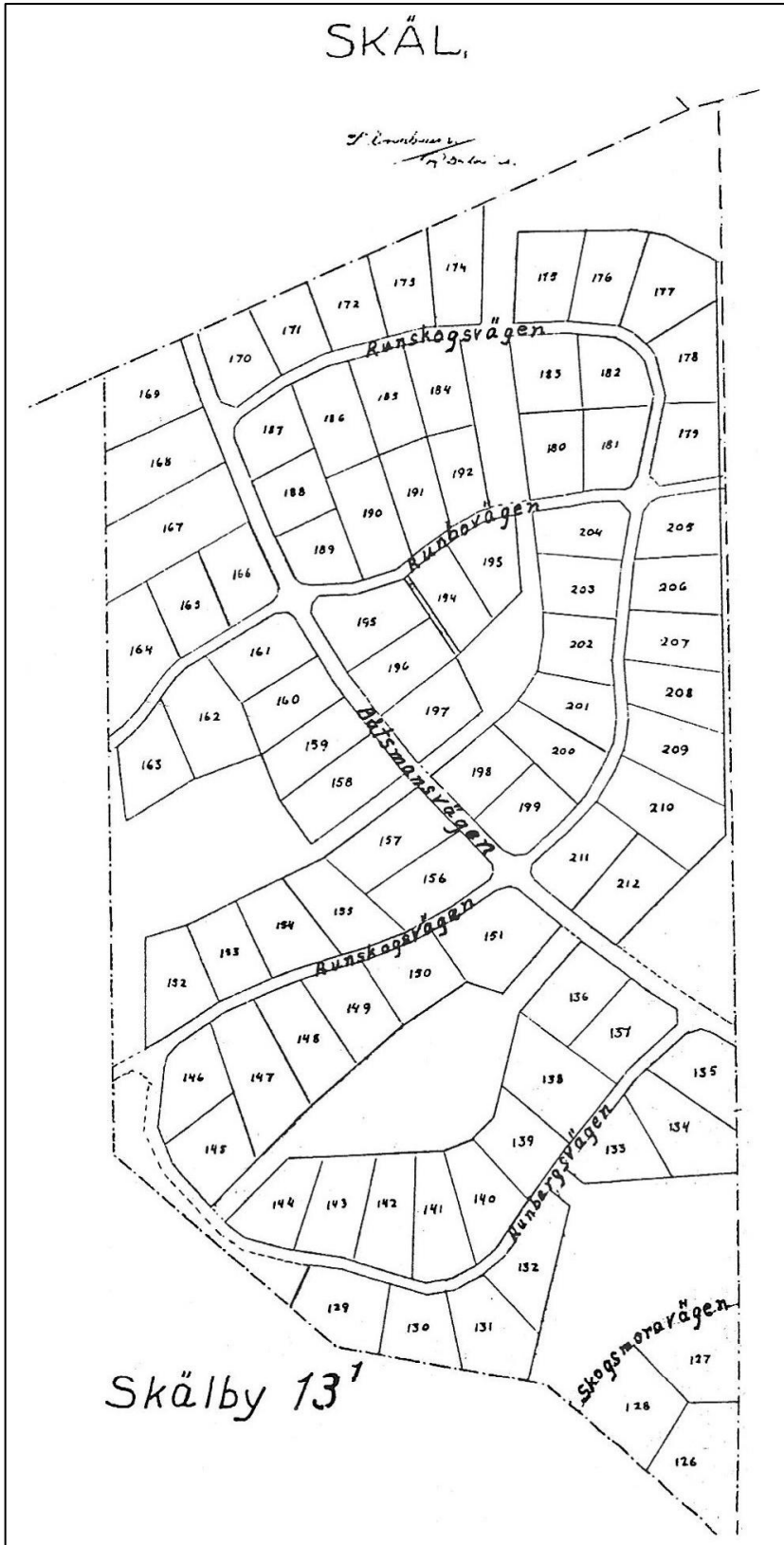
Nu gällde det framför allt att få en godkänd avstyckningsplan och få tomterna fastställda. Det tog sin rundliga tid, men nybyggarna kunde inte vänta. De började bygga och planera på sina tomter efter Müllers preliminära tomtindelning, som sedan fick justeras när lantmätaren gjort sitt. Och så tog pengarna snart slut. Det var ju dåliga tider också. Men låna utan lagfart gick inte. I mer än två år fick man vänta i växande otålighet på sina lagfarter.

Ansökan om styckningsplan lämnade Müller in i november 1933. Principgodkännande erhöles först den 23 mars 1934. Sedan gällde det att mäta, utmärka och avstycka alla tomterna.

Karta
över
TÖRNSKOCEN
Koop Föreningen Skåls Småstugor upå
uti
Sollentuna.Sn.



Styckningsplanen för Skålbý 5¹. Den gav 123 tomter, antogs 23/3 1934 och gällde ännu 1978.



Byggnadsplan för Skälby 13¹ omfattande 87 tomter och godkänd den 2/8 1938.

Under rubriken Avstyckning och Lagfart skriver styrelsen i årsberättelsen för 1935 (i mars 1936):

Styrelsen kan med tillfredsställelse konstatera att den av så många efterlängtade avstyckningen och lagfarten under årets första månader blivit klar. Av samtliga tomtägare innehar nu 96 stycken lagfarter å sina tomter.”

Medlemmarnas ständiga krav på styrelsen om lagfarterna från mitten av 1933 och fram till slutet av 1935 innebar säkerligen en mycket stor påfrestning för hela föreningen. En konsekvens av svårigheterna med styckningsplanen var att Henrik Müller ansåg sig orättvist behandlad. Därför lämnade han både styrelseuppdraget och föreningen strax efter att planen inlämnats till länsstyrelsen i november 1933. Det är logiskt att han som planförfattare fick ta emot mycket av den otåliga kritiken, men förseningen hade sannolikt djupare orsaker än den unge arkitekten kunde bemästra. Vid planläggning och styckning av nästa markområde 1937 tog motsvarande procedur endast 1 ½ år. Men då anlätades länsarkitektkontoret för upprättande av byggnadsplanen.

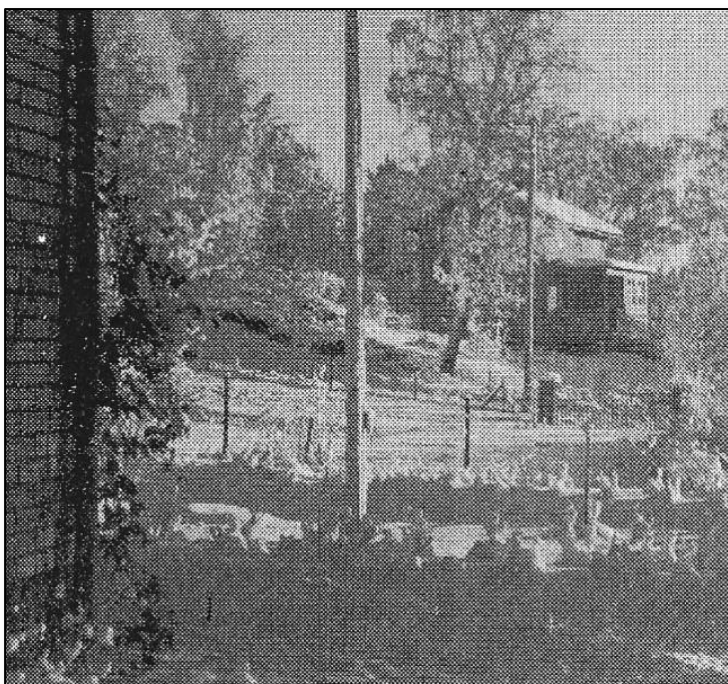
Nya området

Det första markköpet år 1933 omfattade 64 tunnland (32 ha). Det området fick registerbeteckningen Skälby 5¹ och i dagligt tal blev det ”Gamla området”. Styckningsplanen upptog 123 tomter och de var snabbt sålda. Men mycket tidigt hade nybyggarna större planer på gång. Man ville utvidga verksamheten åt något håll. Redan 1935 hade föreningen 23 passiva medlemmar utan tomt. Det var en ”bostadskö” som manade på. Nu hade det också blivit bättre tider med mera arbete och stadigare inkomster för alla.

I början av 1937 lyckades man slutligen, efter fleråriga förhandlingar med C. O. Häggberg, köpa ett angränsande markområde i norr. Det var 50 tunnland stort och priset var 21 000 kronor – 8,5 öre per m². Detta blev ”Nya området” med registerbeteckningen Skälby 13¹. Men det var bergigt och oländigt och dyrt att exploatera.

Stadgerevisionen 1935 hade enat föreningen. Den var nu en stark organisation med omfattande erfarenheter. Nu kunde styrelsen en hel del om planering, vägbygge, tomtförsäljning och tillhörande kalkyler och bankaffärer.

En byggnadsplan upprättades av länsarkitektkontoret och distriktslantmätare Rosenbaum. Den blev godkänd av Länsstyrelsen redan den 2 augusti 1938. Tomterna blev ganska stora, i genomsnitt 2000 m², och det blev 87 stycken. Allmänna planeringsprinciper skulle vara desamma som för Gamla området. Varje kvarter skulle således helst ha ett centralt friområde och varje tomt fick en gräns mot något friområde. Vägar och frimark borde omfatta minst 30 % av totala arealen. Vägar och ledningar måste naturligtvis dras fram i dalgångarna, där kostnaderna blev lägst.



Båtsmanstorpet 1943 efter ombyggnad.

Dessa principer kunde hållas med få undantag och tomterna blev begärliga. Efter noggrann kalkyl baserad på resultatet från Gamla området fastställdes tomtpriiset till cirka 80 öre per m². Tomterna såldes raskt undan. Men krigshotet förstärktes 1939 och tomtförsäljningen avstannade i ovissheten om framtiden. Då var 64 tomter sålda av de 87, till medlemmar i turordning enligt stadgarna. Det skulle dröja ända till 1945 innan sista tomten var såld.

Byggnadsbestämmelser

Den enda byggnaden i Törnskogen vid starten 1932 var det gamla båtsmanstorpet. Det var byggt på 1700-talet utan bestämmelser men enligt beprövad tradition. Namnet kom sannolikt från *vägskälet* strax intill, där man valde väg till Täby eller Fresta redan på Jarlabankes tid. Alla båtsmännen på det torpet fick namnet Skäl.

Båtsmän och rotesoldater fick namn vid inskrivningen från den största fastigheten i roten. Därför hette alla båtsmän på Skälby rotes båtsmanstorp ”nr. 56” – från 1725 till 1899 – just Skäl. Vilket vägskäl som ursprungligen gett namnet Skälby är oklart; kanske är Fresta vägskäl mera sannolikt, där valde man väg mot Uppsala eller Fresta-Täby.

Sollentuna kommun var helt ointresserad och hade ingen byggnadsnämnd. Därför måste man inrätta ett eget byggnadsråd och utarbeta en egen byggnadsstadga godkänd av länsarkitekten och naturligtvis grundad på gällande statliga byggnadsstadga. När våra nybyggare från Stockholm skulle börja bygga sommarhem i Törnskogen 1933 var alla medvetna om att man måste ha skrivna regler att följa om det skulle bli någon ordning på det nya samhället.

Byggnadsrådet och styrelsen åtog sig alla de bekymmer som följer med styrningen av byggverksamhet utan att vara utrustade med det formella lagliga stöd som så väl behövdes. Redan i första årsberättelsen 1933 klagar styrelsen:

Tyvärr ha ej medlemmarna följt föreningens stadgar och beslut i fråga om anlåtande av byggnadsrådet, som önskvärt vore, varför en del onödigt arbete för styrelsen därigenom uppkommit. Därför uppmanas medlemmarna att noga följa föreningens byggnadsstadga, som är med länsarkitektens godkännande den *enda nu gällande*.

Det första byggnadsrådet bestod av målaren Sven Månsson, ordförande, snickaren D. Gabrielsson, sekreterare, och arkitekten H. Müller, vice ordförande. De fick många besvärliga problem att ta hand om. Redan på sitt första sammanträde i juni 1933 beslöt rådet att styrelsen skulle bekosta anskaffandet av byggnadsritningar för medlemmarna – en liten morot. Sedan fick man ta itu med materialupplag, uthusplacering och staket. Till nästa sammanträde skulle rådet ha byggnadsbestämmelserna färdiga.

Nybyggarna var ivriga, alla ville ordna sin tomt efter eget huvud. Många hade också gamla kolonistugor, som de fraktade ut till Törnskogen. Byggnadsrådet blev snart överhopat med ärenden. Många medlemmar kunde inte vänta, utan grävde, murade och byggde på egen hand. Sedan kom rådet och anmärkte, ändrade och bestämde. Medlemmarna knotade ibland och struntade ibland i föreskrifterna. De kom snart underfund med att rådet inte hade stor makt mot tredskande. Arkitekten Müller fick rita ett och annat hus men mest var det fråga om provisorier de första åren.

Byggnadsrådet hade en svår och otacksam uppgift, lakoniskt belyst i de knapphändiga noteringarna i deras 7 första protokoll.

Ur protokollet den 5/10 1933:

§ 2

...

Å tomt N:o 3 Månsson hade en förut under hand disk. ritning ändrats med större plan dock i en våning.

...

§ 4

I fråga om bekvämlighetsinrättning beslöts att tillse att dessa sammanbyggdes med annan byggnad eller tillsammans med granne i gräns och ej fristående annat än möjligtvis i buskage.

I april 1934 hade rådet fått nog. Man hemställde till styrelsen om ersättning för 1933 års arbete med 15 kronor per man, men fick blankt avslag. Protokollet den 8/4 1934 avslutades med ett kort PS:

Enär B-rådets framställning till Styrelsen enligt § 3 i ovanstående protokoll gått i negativ riktning anse vi oss vara befriade från vårt uppdrag.
Sven E Månsson, D Gabrielsson.

Müller hade avgått redan tidigare och ersatts med Frey Falk, sekreteraren i styrelsen, och han satt därför nu på två stolar.

Redan dessförinnan hade rådet i februari 1934 avgett en besk rapport till årsmötet om sin verksamhet, där det bland annat heter:

Det är Byggnadsrådets bestämda uppfattning att en förändring till det bättre måste åvägbringas för att förhindra uppväxandet av ett kåksamhälle. Föreslagna byggnadsbestämmelser böra godtagas och tillämpas samt redan begångna försyndelser tillrättaläggas. Skulle icke så komma att ske, framtingas otvivelaktigt tillsättandet av byggnadsnämnd för området, som med maktspråk och skärpa kommer att genomföra en byggnadsstadga, som Byggnadsrådet tänker använda med hänsyn och mjukhet.

Byggnadsrådets arbete underlättades i viss mån genom kollektivt inköp av fabrikstillverkade sportstugor. En populär sådan stuga köptes sålunda i 12 exemplar som fraktades på järnväg till Tureberg från en fabrik i Dalarna. I sådana fall krävdes bara typgodkännande och placeringsanvisningar. Flera sådana sportstugor från 1933 finns ännu kvar på vissa tomter i Törnskogen.

Nytt byggnadsråd tillsattes för andra hälften av år 1934. Det blev Emanuel Kristiansson och H. Hellström samt Frey Falk från styrelsen, som fick ta itu med problemen, Men det var inget lockande jobb.

På årsmötet i mars 1935 tillsattes nytt byggnadsråd. Det blev K.E. Sandgren, ordförande samt Karl Lövling och Ivar Falk. Därmed kom verksamheten in i lugnare banor. Gällande byggnadsstadga hade intagits tryckt i årsberättelserna för både 1933 och 1934 och först då fick alla medlemmar tillgång till bestämmelserna. Den slutliga enigheten om föreningsstadgarna på våren 1935 bidrog sannolikt till att skapa större lojalitet även gentemot byggnadsrådet och dess åtgärder.



Fritidshus i Skäls småstugeområde. Vid nuvarande Båtsmansvägen 6, Törnskogen. Huset byggdes 1934/35 av far och son, Per-Olof Ljungberg (ornamentsbildhuggare) och Gunnar Ljungberg (målare). Virket till stugan utgjordes av amerikanska billådor. Stugan innehöll rum, kök och veranda. 1936 tillkom en utbyggnad på husets baksida. Från vänster Hanna Ohlsson, Axel Bengtsson, Elin Ljungberg, Per-Olof Ljungberg. Bildens ursprung: Britt Thimgren via Sollentuna kommun.

Sandgren och hans råd tog sin uppgift på allvar. De var inte splittrade av andra uppdrag, som medlemmarna i det tidigare byggnadsrådet haft. De var heller inte uppbundna av yviga löften hit eller dit. Deras utförliga rapport från den 21/2 1936 omfattar alla 123 tomterna, varav då endast 7 var obebyggda.

På 116 tomter mätte och kontrollerade man alla byggnader i detalj och även deras placering. Stadgeenliga ritningar fanns bara för 14 stycken men ytterligare ett 30-tal medlemmar ansågs skyldiga att inlämna kompletta ritningar. Övriga var i huvudsak kolonistugor, sommarstugor eller ännu enklare bebyggelse, vilka inte fordrade ritning.

För tomt 88 t ex rapporterar man:

Uthus eller provisorisk sommarkåk, 3,20 x 4 m, utsökt ful och vanvårdad. Den fulaste byggnaden på området, trots att det finns flera som inte torde kunna deltaga i skönhetstävlan precis.

Den rapporten ger en viss uppfattning om den intensiva byggnadsverksamhet som dragits i gång under åren 1933–35.

I maj 1935 fastställde länsstyrelsen ”utomplansbestämmelser” och ”byggnadsordning”. Samtidigt förordnades Byggnadsinspektör för östra delarna av Sollentuna, där Törnskogen ingick.



Uno Björkhem framför villan på Båtsmansvägen 10. Året var 1942.

Det tog naturligtvis tid för honom att ta över jobbet – östra Sollentuna omfattade ett rätt vidsträckt bebyggelseområde. Men efter hand minskade byggnadsrådets ansvar, när man fick en sådan auktoritet att stödja sig på.

Från och med 1937 avskaffades byggnadsrådet och ersattes med en ensam byggnadskontrollant, som fungerade som styrelsens representant i alla byggfrågor. Det blev Henry Norberg som fick det uppdraget för 1937 och 1938. Hans rapporter från den tiden omfattar 76 ärenden, som alla gäller byggnadslov eller uttagning av byggnadsplats för villa eller sportstuga, uthus eller tillbyggnad. Alla dessa ärenden bearbetade han i samarbete med statens byggnadsinspektör, som hade sista ordet.

Under 1939 fungerade Bror Ström som föreningens byggnadskontrollant. Hans rapport omfattar 22 ärenden, alla avgjorda av arkitekt Jonsson, som då var byggnadsinspektör.

Med krigsutbrottet på hösten 1939 blev det stora förändringar. Törnskogsborna blev inkallade och fick annat att tänka på. Självbyggeriet avstannade automatiskt. Pengarna tog slut och bankerna hade ingenting att låna ut längre.

En episod från krigstiden är värd att notera. En medlem hade utan föreningens hörande fått ett förhastat byggnadslov för en tillbyggnad direkt av byggnadsinspektören, arkitekt Jonsson. Tillbyggnaden var olämplig ur flera synpunkter. Föreningen klagade hos länsstyrelsen och fick rätt genom resolution i januari 1944. Byggnadslovet upphävdes och ärendet hänsköts till byggnadsnämnden i Sollentuna, som ett av deras första ärenden efter köpingsbildningen den 1 januari samma år. Tillbyggnaden fick rivas och flyttas till ett bättre läge på tomten.

Händelsen visar att föreningen under årens lopp vunnit viss respekt hos myndigheterna för sina principer när det gällde kontrollen av bebyggelsen inom området.

I årsberättelsen för 1944 skriver styrelsen:

Byggnadsfrågor. Genom köpingsbildningen har byggnadsfrågorna för föreningens medlemmar kommit i ett nytt läge. Föreningens byggnadsråd är avvecklat och alla handlingar översända till Sollentuna byggnadsnämnd, som nu har hand om all byggnadskontroll för hela köpingen. Till de medlemmar, som står i begrepp att bygga en bostad, eller en tillbyggnad, vill vi ge det rådet att konsultera byggnadsnämnden, innan några förarbeten göras för en byggnation.

Man lämnade sålunda lojalt över makten till det större samhället, vars stöd man saknat i så många år.

Från länsstyrelsens sida riktades sedan allvarlig kritik mot myndigheterna i Sollentuna för att Törnskogens bebyggelse tillåtits få så stor omfattning utan ordnade vatten- och avloppsledningar. Detta ledde snart till formellt byggnadsförbud för hela området och det förbudet hävdades först 1959 då kommunala VA-ledningar påbörjades.



En sportstuga på Törnskogstomten blev första steget mot det egna hemmet.



”Månssons Upplandshem”. Ritat av H. Müller och byggt 1935. Ett av de första husen i Törnskogen. Tomt 3.

Vägar

Vid det första markköpet i Törnskogen hade nybyggarna försäkrat sig om rätt att dra tillfartsvägar från Frestavägen in till området. Det gamla båtsmanstorpet låg vid Jarlabankes marknadsväg, som tangerade området och torparen – båtsmannen – hade naturligtvis någon stig fram till sina åkerlappar uppe i skogen, men i övrigt var Törnskogen väglöst land.

Farbar väg fram till varje tomt var emellertid nödvändig. All byggnadsverksamhet är i grunden ett transportproblem. Och därför är vägbyggnad den första, viktigaste och samtidigt dyrbaraste praktiska åtgärden när ett markområde skall bli ett bostadsområde. Detta var därför huvudproblemet för nybyggarna, när markköp och föreningsbildning var klara. Vägbyggandet måste ordnas kollektivt. Det har alltid varit ett samhällsansvar så snart tätare bebyggelse varit aktuell.

Pionjärerna kom alla från Stockholm – där var man van sedan gammalt att staden skötte allt sådant i samband med egnahemsbyggandet. Därför var det naturligt att man i första hand skulle vända sig till motsvarande instans här och det var Sollentuna kommun. Inte visste Nybyggarna då riktigt hur kommunen fungerade.

Sedan mitten av 20-talet var den emellertid splittrad i en omfattande inbördesfejd mellan ett antal samhällsdelar – Rotebro, Norrviken, Tureberg, Edsviken etcetera. Striden gällde det framtida stora samhället eller alternativt, ett antal små självständiga enheter.

Den splittringen var djup och bitter. Det skulle dröja ända till 1943 innan den avgjordes och samhällsdelarna förenades genom diktat från högre ort till Sollentuna köping. Men detta visste man inte då i den nybildade föreningen.

Sollentuna kommun styrdes på den tiden egentligen av en enda man – kommunalnämndsordföranden K.J. Söderberg i Rotebro. Han var en allmänt aktad, klarsynt och handlingskraftig lokalpolitiker. Styrelsen beslöt resolut att uppvakta honom för att få hjälp med väginvesteringarna. Han var socialdemokrat och därför utsågs en delegation under ledning av Sven Månsson, som också var socialdemokrat. Övriga medlemmar var Henrik Müller och Knut Fromell. De tog ledigt från sina arbeten och åkte i samlad tropp till Rotebro, där man sökte upp K.J. Söderberg i hans skomakarverkstad. Det vanns inga kommunalrådslöner att leva på då.

Månsson förde talan och han anslog genast ”partibroder”-tonen. Han berättade vältaligt om planerna att bygga 100-tals småstugor, egnahem och sportstugor i Törnskogen. Om föreningens problem med kapital för gemensamma anordningar såsom vatten och vägar. Han påminde om samhällets ansvar för vägarna och han föreslog att kommunen skulle bidra på lämpligt sätt, främst med väganslag, till den nya samhällsbildningen.

Söderberg satt tyst och arbetade allt intensivare med sin sko tills Månsson lagt fram alla sina argument, men då var han tydligen klar med sitt beslut. Det blev närmast en explosion. Under svavelosande eder ombads delegationen att snarast möjligt lämna verkstaden och förpassa sig till ett mycket varmare ställe. Här fanns inga pengar att hämta och inte skulle det bli några i framtiden heller!

(Söderberg insåg naturligtvis genast att kommunen inte kunde dra på sig mer bekymmer än man redan hade. Att hjälpa ett antal stockholmare med sommarstugor kunde bara ge problem och några pengar hade man inte. ”Bäst att säga ifrån ordentligt på en gång”, kan man gissa.)

Delegationen drog sig skräckslagen tillbaka, slokörad, men ändå glad att undkomma med blotta förskräckelsen. Det skulle dröja länge innan man nästa gång begärde hjälp av Sollentuna kommun. Och styrelsebeslutet att uppvakta socialminister Möller i samma ärende skrinlades omedelbart. Det var bara att spotta i nävarna och ta nya tag, skaffa verktyg, samlas och bygga vägarna själv med egen handkraft. Maskiner för vägbygge fanns inte då på AK-tiden.

På söndagarna samlades de nyblivna föreningsmedlemmarna beväpnade med yxor och sågar, spett och spadar. Man röjde och brände, slog packsten och dikade, byggde broar och körde grus. De måste börja på flera ställen samtidigt för att få svängrum. Sedan gällde det att i rätt tid binda ihop arbetsplatserna till en farbar väg.

Gabrielsson var förste arbetsledaren, men han var snickare och det här grovarbetet inom väg- och vattenfacket var väl lite ovant. Det var inte alltid det klaffade som det skulle och detta skapade naturligtvis missnöje. Alltid var det någon medlem som kände sig hindrad i sina byggplaner, när inte vägarna kom fram fort nog. Ännu finns det äldre medlemmar som inte har glömt att Båtsmansvägen bara blev körbar fram till tomt nummer 5 dvs 160 m under hela år 1933.

De omfattande vägbyggnadsarbeten som föreningen måste genomföra i egen regi under de första verksamhetsåren var långt ifrån bekymmersfria. I första hand slukade de allt kapital, som kunde frigöras genom tomtförsäljningar. Arbetslösheten gjorde att många medlemmar hade svårigheter med sina avbetalningar på tomten. Därför skulle de egna medlemmarna ges all sysselsättning som var möjlig med röjning, dikesgrävning, schaktning och packstensättning etcetera, det höll man styvt på. Arbetsslönen räknades sedan av mot räntor och avbetalning på den egna tomten.

På det sättet var det många nya tomtägare som fick bli vägarbetare – grovarbetare för kanske första gången i livet. Det var både ovant mödosamt och svettigt i försommarvärmen. Men de ledande styrelsemedlemmarna hade sina dagliga arbeten i Stockholm och det var inte alltid som solidariteten räckte till för att de tunga vägarbetena skulle drivas med tillräcklig energi och effektivitet.

Det blev därför snart nödvändigt att anställa särskild arbetsledare redan på försommaren 1934. En åkare (medlem) engagerades också för de nödvändiga transporter på de olika arbetsplatserna.

Men det kom ändå oroande rapporter då och då från ängsliga nybyggare till styrelsen. Vägarbetarna kom ibland för sent på morgnarna, rasterna blev lätt för långa och för många, bland annat beroende på spritmissbruk.

Eric Jevall minns ännu hur han en gång fick lämna sitt konsumarbete huvudstupa mitt på dagen och fara ut till Törnskogen för att försöka återställa ordningen. Arbetsledaren och en ansvarig styrelsemedlem hade råkat i handgemäng vid en hetsig ”diskussion” om vägarbetet i juli 1934. Den historien blev sedan en ”följetong” i styrelseprotokollen det året.

Arbetsledaren avsattes och avkrävdes en offentlig ursäkt som skulle anslås på den centrala anslagstavlan. Muntliga och skriftliga varningar beslöts och så småningom återställdes ordningen. I stor utsträckning övergick man sedan till ackordsättning på de flesta vägarbeten – det var enda utvägen.

En god inblick i det allmänna kostnadsläget för grovarbete ger de aktuella ackordspriserna som hämtats ur styrelseprotokollen. Framkört grus kostade 1:70 kr/m³. Priset för läggning av packsten sänktes i april 1934 från 30 till 25 öre/m², grävning och läggning av täckdike kostade 1:50 kronor per löpmeter. Schaktning, röjning och stubbrytning av Törnskogsvägen kostade 2:50 kronor per löpmeter väg (= 5 m²). På Vaxmoravägen var detta arbete lite lättare och priset där blev 1:75 kronor per löpmeter. Packstenskörning till Törnskogsvägen kostade 3 kr/m³ ”på grund av den långa körvägen”. Planeringen drog 3:75 kronor per löpmeter och grusningen fick man för 1:50 kronor per löpmeter. Sedan sålde man matjorden för 2 kr/m³ när den inte kvittades mot schaktningsarbete för någon aktuell vägbit fram till en arbetsvillig blivande trädgårdsodlare som fått lite för stenig tomt.

Dessa priser innebär att exempelvis Törnskogsvägen, som då kallades Östra Vägen, kunde färdigställas för cirka 12 kronor per löpmeter.

Dikesgrävning framför varje tomt ålåg i princip tomtägarna och det framtida underhållet, rensning och omgrävning har sedan dess alltid ålagts respektive tomtägare i Törnskogen.

Trots ackordssystemet var det länge problem med vägarbeten, dikesgrävning och rörläggning etcetera. Styrelsen var alltid den avgörande instansen när olika arbeten skulle beslutas, godkännas eller göras om. Det krävdes både kunskaper och gott omdöme, fast beslutsamhet och inte så lite diplomati för att lyckas med detta utan allt för stor osämja.

I realiteten blev det snabbt nödvändigt att organisera vägbyggandet mer omsorgsfullt, att anställa ett lag vägbyggare (medlemmar), som mera professionellt tog

hand om föreningens största satsning. Alla pengar som kunde lösgöras för anläggningar från banken gick i stort sett till vägbyggen under åren 1933, 1934 och 1935.

Föreningens främste vägbyggare blev den rutinerade bergsprängaren Patrik Norberg. Han kunde hantera borr och slägga, spett och dynamit på äkta rallarmaner och hans varningsrop "Tänt ä dä häääär!" ekade dagligen genom Törnskogen. Han och hans arbetslag drog tyngsta lasset med det praktiska vägbygget. Han var erfaren rallare, gammal älgjägare, hängiven naturvän och ett av de äkta original som äldre Törnskogsbor alltid minns med saknad. Tomt köpte han och en sportstuga byggde han också, dekorerad med ugglor, älghorn och andra märkvärdigheter, men helst bodde han i sin hemliga riskoja uppe i den vildaste skogen på Törn – där kunde han studera djurlivet ostört, lyssna på spelande tjäder, skällande rådjur och mumlande älgar. Det var hans sätt att kompensera sig för det hårda jobbet som sprängarbas.



"Tänt ä dä häääär!" Patrik Norberg och hans vägrallare.

I årsberättelsen för 1934 skriver styrelsen:

Anläggningsarbeten på föreningsområdet

I direkt anslutning till de anläggningsarbeten, som påbörjades föregående verksamhetsår, fortsattes dessa under våren och försommaren 1934 med full fart för att på eftersommaren så småningom upphöra. De penningmedel, som stodo till förfogande för året för dessa arbeten, voro nämligen då förbrukade. Detta till trots kunna vi förelägga följande siffror såsom resultat för årets arbeten:

- 1145 sträckmeter väg belagd med packsten
- 755 sträckmeter väg belagd med singel och grus
- 1730 sträckmeter väg röjd och planerad
- 3630 sträckmeter väg efter en vägbredd av 7 m är lika med 25 410 kvm

Dessutom har diken upptagits till en längd av cirka 2700 sträckmeter.

Föreningens tre brunnar ha i år försatts med pumpar, en dansbana anlades till midsommar i en björkdunge på friområdet, samt ha i övrigt en del smärre arbeten utförts eller påbörjats. Alla arbeten hava utförts i enlighet med å platsen gällande kollektivavtal eller efter uppgörelse för varje särskilt fall.

Och 1935 fullföljer man så här:

Anläggningar

Under året har 13 700 kr funnits för anläggningar. Parkvägen har singelbelagts och grusats, Båtsmansvägen utfyllts och singelbelagts från tomt 12 till 115 samt grusats från nr 12 till nr 15. Torpstigen har planerats och grusats och Gammelstigen har schaktats. En hel del vägdiken har blivit grävda samt en del underhållnings- och påbättringsarbeten å redan gjorda anläggningar har gjorts. Det 600 meter långa avloppsdiket som korsar hela området har blivit omgrävt. Detta arbete har på grund av de kostsamma vägtrumorna slukat största delen av årets anläggningskapital.

Nästa år rapporterar man under samma rubrik följande:

Anläggningar

Under året har i anläggningar nedlagts kr 12 760:69. Detta innefattar färdigställandet av Bergvägen, övre delen å Båtsmansvägen, Gammelstigen, Stigen, Vinkelvägen och Parkvägen. Två brunnar ha iordningställt vid Östervägen och Vinkelvägen. Dessutom har i underhåll av vägen med mera nedlagts kr 830:72. Arbetet med Bergvägen har i huvudsak slukat det under året tillgängliga kapitalet eller kr 8978:29. Vi hoppas att den kommande styrelsen tillser att vid eventuellt nyköp och styckning av ny mark, ett sådant oframkomligt område som kring Bergvägen ej måtte bli styckat eller försålt.

En förklaring beträffande vägnamnen:

Bergvägen	= Tundalsvägen
Gammelstigen	= Skogsmoravägen
Stigen	= Gammelvägen
Vinkelvägen	= Skältorpsvägen
Parkvägen	= Trestegsvägen
Östervägen	= Törnskogsvägen

Det var först år 1938 som vägarna fick sina nuvarande namn genom en samordnad aktion över hela Sollentuna kommun för att undvika namnkollisioner och feladresseringar för post och bud.

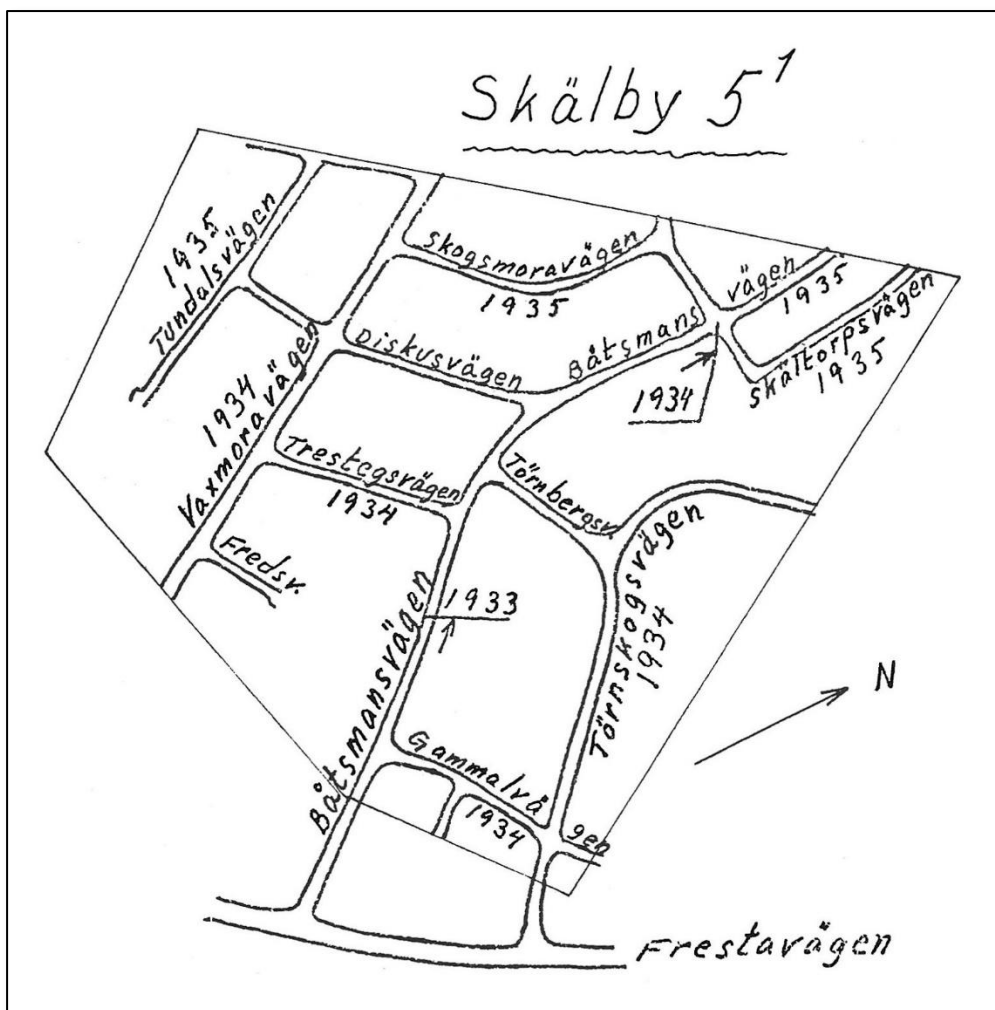
Då hade också anläggningsarbeten på "Nya området" kommit i gång på allvar. Det året var investeringarna på Skälby 5¹ endast 2360 kronor, mot 17 190 kronor på Skälby 13¹.

Årsberättelsen meddelar:

På det gamla området, eller Skälby 5¹, har under året en del vägförbättringar utförts, bestående av breddningar i vägkurvor och utjämningar av vägbanan. Å vägbanan vid infarten till Båtsmansvägen och Idrottsparkens södra vägsträckning har breddning företagits. Gångväg i Gammelvägens fortsättning har även anlagts, för att tjäna som förbindelse mellan Båtsmansvägen och Törnskogsvägen. Samfärdsdiket har vid Båtsmansvägen och Skältorpsvägen, emellan ett par vägtrummor, igenlagts med rör, och utfyllnad påbörjats. Anläggningarna på Skälby 5¹ uppgår för året till kr 1556. Därmed är anläggningssumman för detta område upp i kr 62 000.

På vårt nya område, eller Skälby 13¹, har väganläggningarna under det gångna året pågått i nära nog oavbruten följd. Således har Båtsmansvägen färdigställt. Då det blir denna väg som kommer att få ta emot den största trafikbelastningen, har den gjorts bredare och planeringen är kraftigare än vad som är fallet med de övriga vägarna, där man ej behöver räkna med så stor trafik. Runbergsvägen och Runskogsvägen till Runbovägen äro även färdiga och Runbovägen är påbörjad, men arbetet har på grund av väderleksförhållanden måst avbrytas. För dränering av en del sankmarker har rörledningar dragits, dels från Runbergsvägen genom tomt 13¹ till utloppsdike, dels från tomt 180 genom Runbovägen-Runskogsvägen och tomt 207 över Gustavsbergs ägor. Anläggningskostnaderna för Skälby 13¹ har för året uppgått till kr 20 326, vilket tillsammans med tidigare anläggningar utgör kr 37 516.

Det året började andra världskriget och därmed den stora ovissheten för framtiden. Alla priser började stiga och föreningen fick allt mindre och mindre uträttat för sitt återstående anläggningsskapital. De återstående 23 tomterna blev med ens osäljbara. Framtidstron försvann, trafiken lamslogs och alla belåningsmöjligheter var stängda. Under 1940 sålde man bara 2 tomter mot 55 år 18938 och 14 år 1939. Det dröjde sedan ända till 1945 innan sista tomten var såld.



Vägbyggnaderna under de första åren blev omfattande. Det var föreningens största satsning.

Helt naturligt reducerades vägbyggandet avsevärt under krigsåren. För 1940 rapporterar styrelsen:

På Skälby 5¹ har vägförbättringar företagits på ett flertal ställen, och i samband med rensning av stora utfallsdiket har igenläggning och dränering av dike på idrottsplatsen verkställt. Anläggningssumman för 5¹ uppgår till kr 2074.

På Skälby 13¹ har väganläggningarna fortsatt, men i minskad omfattning. Runbergsvägen, som tidigare påbörjats, har färdigställt. Runbovägen, öster om Båtsmansvägen, samt Skogsmoravägen äro färdiga, men ej grusade.

För avvattning av Runbovägen har rörledning dragits genom tomterna nr 195 och 196. Planering av provisorisk väg till tomt nr 126 och grusning av de vägar som färdigstälts 1939 har också företagits. Kostnaderna för anläggningar på 13¹ uppgår för året till kr 6971.

De väganläggningar som nu återstår, äro norra delen av Runskogsvägen, mellan Runbovägen och Båtsmansvägen, samt Runbovägen, väster om Båtsmansvägen.

Vi har räknat med att under 1941 även göra dessa vägar färdiga.

Nästa år satsade man bara 68 kronor på Skälby 5¹ och 4190 kronor på Skälby 13¹.

Under rubriken Anläggningar skriver styrelsen för 1942:

Då anläggningskostnaderna ha stigit ganska avsevärt sedan åren 1933–1934, då kalkylerna för området gjordes upp, har styrelsen ansett det vara förenligt med medlemmarnas intressen, att minsta möjliga nyanläggning skett. Som exempel kan nämnas, att arbetslönen stigit med 41 % och transportkostnaderna med 300 %. De arbeten, som redan påbörjats, ha emellertid färdigställts och även vissa nödvändiga arbeten ha utförts.

Osålda tomter var fortfarande ett stort bekymmer. Hela sista sidan av årsberättelsen 1942 upptogs av en annons om dessa. För dagens Törnskogsbor har den annonsen en del att säga om den tiden.

År 1943 ansåg styrelsen emellertid att vägnätet var i det närmaste färdigt – eller åtminstone körbart, trots alla motigheter med ständigt stigande kostnader. Det årets anläggningsrapport summerar:

Runbovägens västra del, som varit den enda kvarvarande väg, som ej planerats, har färdigställts. Därmed har hela förenings vägnät, som uppgår till 5700 meter, gjorts körbar. För att få hela vägnätet klart återstår nu endast vissa justeringar och grusning av Runbovägen och en del av Runskogsvägen.

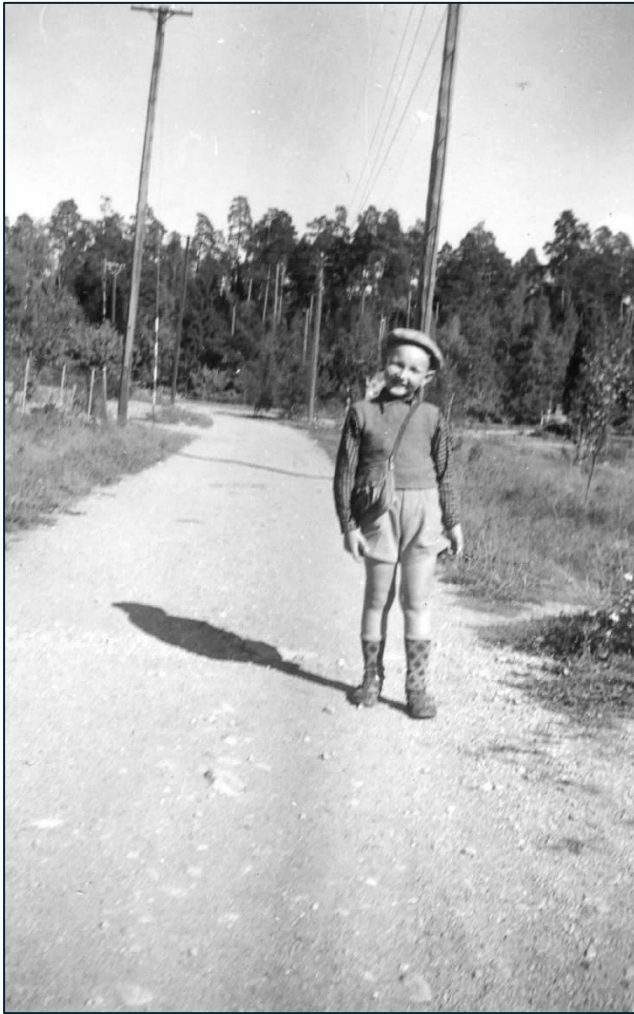
För att få bättre dränering av nya området har stora samfärdsdiken sänkts genom ytterligare sprängningar.

Anläggningssumman har för året uppgått till 3039 kronor.

De närmast följande åren gjordes inga investeringar på vägnätet – man hade inte råd – men underhållet började snart dra allt större summor efter hand som trafiken ökade och kraven växte även på vinterväghållning. Busstrafik på Båtsmansvägen kom i gång 1947. Då fick föreningen bygga vändplats för bussen vid Idrottsparken. Ännu hade man inte erhållit ett öre till hjälp med vägarna från Sollentuna kommun. Så K.J. Söderbergs profetia 1933 var ännu hållfast.

Men då beslöt man vända sig till länsstyrelsen med ansökan om bidrag till underhållet av Båtsmansvägen och Vaxmoravägen. Det var emellertid inte så lätt att få stöd där heller. Länsstyrelsen krävde så småningom vissa justeringar av vägarna, innan de kunde godkännas som bidragsvägar. Det tog ett par år i normal byråkratisk ordning,

men från och med 1949 erhöles ett årligt vägbidrag om 540 kronor från länsstyrelsen – sedermera Vägförvaltningen.



Sven Persson på Diskusvägen 1947. Bilden skänkt till Sollentuna kommun av Sven Persson.



Vaxmoravägen var en enkel grusväg 1943. Bild från Ulla-Märta Blomqvist.

Detta bidrag har utgått sedan dess med vissa inflationsbetingade uppjusteringar – givetvis alltid med stor eftersläpning. År 1954 höjdes det till 841 kronor och 1957 blev det 872 kronor. Nästa höjning till 1047 skedde 1960, året därpå blev det 1222 kronor. Sedan kom flera vägsträckor med i bilden och inflationen red allt snabbare. Bidraget från Vägförvaltningen var sålunda 4931 kronor år 1976. Karakteristiskt har varit, att Vägförvaltningens bidrag alltid hållit sig betryggande under halva verkliga kostnaden. Sålunda har genomsnittliga vägunderhållet under de senaste 5 åren varit cirka 11 000 kronor per år.

När Vägförvaltningen började ge regelbundna bidrag 1949 kom Sollentuna kommun efter med ett bidrag på 120 kronor år 1950. Detta var det första bidrag föreningen erhöll från det hållet efter Söderbergs bryska avslag 1933. Det dröjde alltså 17 år. Därefter har större och mindre bidrag erhållits från kommunen främst i samband med permanentning eller större ombyggnader av vissa vägsträckor.

År 1951 gjorde föreningen en framställning till länsstyrelsen angående Båtsmansvägen från Frestavägen till bussvändplatsen. Den tunga busstrafiken krävde allt högre väghållningskostnader och vägen var sedan länge berättigad till intagning för "allmänt underhåll". Så blev det också från och med 1953. Därmed avlastades en väsentlig del av de växande underhållskostnaderna från föreningens budget. I

fortsättningen sköttes den vägbiten av Vägförvaltningen fram till början av 70-talet, när den överfördes till kommunens vägnät i linje med en allmän strävan att överföra tunga utgiftsposter från staten till kommunerna.



Barn på Diskusvägen 1952. Roland Persson, Roger Ljungberg, Rut-Marie Lundqvist. Bilden skänkt till Sollentuna kommun av Sven Persson.

Under 60-talet, när VA-nätet byggdes ut, upphörde kommunens vägbidrag till föreningen under många år. All ledningsdragning skedde ju i vägsträckningarna och det medförde väsentlig ombyggnad av vägkropparna med efterföljande sättningar och justeringar, som ingick generellt i VA-projektet. Det var första i samband med marköverlåtelsen för Vaxmoraskolan 1969 som förnyade vägbidrag efter långvariga hårda förhandlingar kunde erhållas från kommunen. Dessa bidrag har sedermera delvis återtagits av samhället i form av skatt till 35 % efter en långvarig, kostsam skattetvist avgjord 1977. Vägbidragen bedömdes då vara köpeskilling för skoltomten motiverat av det moderna allt överskuggande fiskala intresset.

I samband med överlåtelsen av skoltomten 1969 övertog kommunen ansvaret för de båda angränsande vägarna, Trestegsvägen och större delen av Diskusvägen, samtidigt med äganderätten. Därmed reducerades föreningens vägnät med ytterligare 360 m och motsvarande underhållskostnader.

Vid planering av vägnäten inom svenska villaområden och förortssamhällen under 30- och 40-talen var det regel att man av ekonomiska skäl valde allt för låg standard

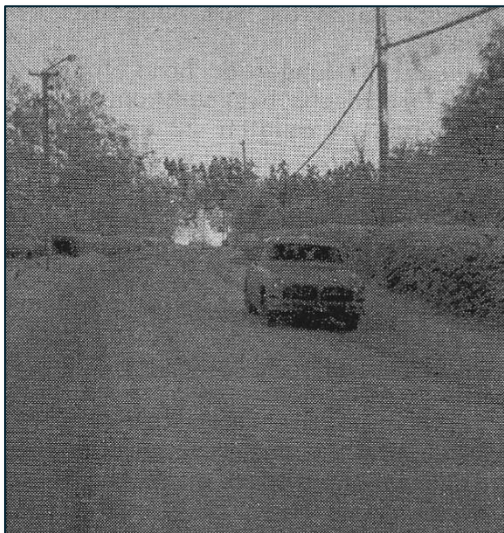
beträffande sträckning, vägbredd och hörnavskärningar etcetera. Med 60- och 70-talens växande motortrafik har förortsvägarna därför vanligen snart blivit helt otillräckliga.

I Törnskogen har det emellertid visat sig, att den standard som en gång valdes av arkitekt Müller och länsstyrelsens planeringssektion på 30-talet ännu 1977 i stort sett tillfredsställer planverkets krav och normer med hänsyn till den framtid man nu planerar för. Det är ett gott betyg åt pionjärerna och detta har medfört, att de ursprungliga tomterna till allra största delen kunna bibehållas. Man har sluppit de annars så vanliga uppslitande vägmarkstvisterna. Enda undantaget är de tomter som berördes av Gustavsbergsleden – den tvärförbindelse som svarar för genomfartstrafiken från Vaxmoraområdet. Där krävdes ökad vägbredd för buss- och varutransporter och dessutom modifierad sträckning, men det kunde inte länsstyrelsen förutse vid planläggningen 1938.



Villa på Skältorpsvägen 7 på 50-talet. Bildens ursprung: Håkan Gustafsson via Sollentuna kommun.

Permanentbeläggning



Båtsmansvägen 1953

Med växande motortrafik och stigande krav på vägstandard blev det snart nödvändigt med permanentbeläggning av vissa delar av vägnätet. Första asfalteringen i Törnskogen svarade Vägförvaltningen för 1955, när nedre delen av Båtsmansvägen intagits till allmänt underhåll. Men föreningen hade inga pengar kvar för stora investeringar och dessutom väntade man varje år förgäves på igångsättning av VA-ledningsarbeten, som skulle innebära upprivning av alla vägar. Det dröjde därför till 1961, innan föreningen med stöd från köpingen kunde permanenta Båtsmansvägen från busshållplatsen till Skältorpsvägen för 4500 kronor.

Nästa permanentning skedde på Trestegsvägen 1964 men sedan hände ingenting förrän 1970, när vägbidragen från skoltomten började flyta in. Då asfalterades hela Båtsmansvägen från Skältorpsvägen till norra Runskogspåsticket samtidigt med Runskogsvägen mellan södra anslutningen och Runbovägen. Mellan busshållplatsen och Skältorpsvägen lades ny toppbeläggning. Anläggningssumman blev 58 000 kronor.

Samma år anlades genom kommunens försorg en trottoar från Frestavägen till den nya skolan utmed Båtsmansvägens västra sida. Barnen i Vaxmoraskolan kom i stor utsträckning från Edsängen och de behövde ett ökat skydd i den växande trafiken. Därefter har permanentningen fortsatt med årliga insatser så långt vägbidragen räckt till.

Den viktigaste återstående vägbiten är numera Vaxmoravägen. Härför reserverade anläggningsmedel togs av myndigheterna som skatt på de i princip skattebefriade vägbidragen genom skattedomen 1977.

Det är mycket svårt att ge en rättvisande bild av investeringarna i vägnätet inom Törnskogen refererad till dagens penningvärde och vägbyggnadskostnader. Största osäkerheten ligger givetvis i de stora skillnaderna i arbetslöner och transportkostnader, som inte följer penningvärdesändringarna utan har gått betydligt snabbare.

Ett försök till överslagsberäkning antyder emellertid, att den gjorda satsningen i dagens (2025) läge skulle motsvara en investering av mellan 21 och 69 miljoner kronor trots alla rationaliseringar, som kan åstadkommas med moderna maskiner.

En ekonomisk sammanställning 1947 av föreningens verksamhet dittills ger följande bild:

Den sammanlagda markarealen är: 567 958 m². Den utstyckade tomtarealen är 398 732 m², lika med 70 % av råmarken.

Inköpssumma	49 000
Avvägnings- och styckningskostnader	9 240
Elektrifieringskostnader	18 800
Omkostnader per år ca 1840 kronor totalt	27 610
Anläggningskostnader omfattande:	154 400
Ca 6000 m vägar	
2000 m rörledningar	
allmänna brunnar, vägtrummor och dyl.	
Försäljningssumma omfattande 210 tomter med en medelareal av ca 1900 m ² och ett medelpris av 70 öre m ² . 1300 kronor per tomt.	272 000

Trots att kostnaderna har stigit för varje år, har kalkylen kunnat hållas. Vi får nu hoppas att köpingen snart tar hand om vägunderhållet, så att vi slipper ta ut avgifter för vägarna. Ett faktum är att medlemmarna har haft fritt vägunderhåll under hela tiden. Kalkylen har från början tagit sikte på fritt vägunderhåll för en tioårsperiod. Denna är emellertid för längesedan slut, vi håller på med det femtonde året.

Då hoppades styrelsen alltså att kommunen snart skulle ta hand om vägunderhållet inom området.

År 1959 gjorde byggnadschefen i Sollentuna en utredning av de ekonomiska konsekvenserna om köpingen skulle överta väghållningen inom alla sina villaägareområden. Den baserades på väghållarnas redovisade utgifter för väghållningen 1958 i kronor per vägmeter. Siffrorna varierade avsevärt. Lägsta beloppet var 42 öre för Törnaskogen och det högsta var 7:50 (Eriksbergs Villastad). Köpingens egna kostnader var 4:50 kronor. Det är inte allt som blir billigt vid stordrift. Standardkraven var naturligtvis starkt varierande också.

Den utredningen lades sedan till grund för ett principbeslut i kommunalnämnden år 1961 då man beslöt att successivt överta väghållning från samtliga villaägareföreningar enligt vissa villkor, som främst innebar en fastställd engångsavgift av 7 kronor per löpmeter väg gällande för all framtid. För Törnaskogens del blev denna engångsavgift då beräkning till 39 405 kronor.

Detta beslut har sedan dess genomförts på alla andra håll inom Sollentuna – utom inom Törnskogen. Något av Söderbergs anda tycks hänga kvar med en otrolig seghet ännu år 1980. Otaliga gånger har föreningens representanter tagit upp frågan med kommunens olika organ under årens lopp, men alltid har man funnit någon anledning att förhålla eller ifrågasätta en vettig lösning av frågan. År 1971 var man till och med överens om ett avtal i alla detaljer. Gatukontoret skrev ut ett kontrakt förankrat hos verkstyrelsen och stadsdirektören, vilket omedelbart godkändes av föreningen. Men när kontraktet skulle föras vidare till definitivt beslut i kommunalnämnden blev det stopp. Där ville man lägga till nya villkor, som föreningen inte kunde gå med på.

Hittills gällande ordning innebär dels att Törnskogsborna själva i huvudsak bekostat vägbyggandet inom sitt område. Dessutom har de själva i huvudsak svarat för underhållet genom sina föreningsavgifter, samtidigt som de via kommunalskatten fått betala motsvarande vägunderhåll en gång till – till båtnad för övriga Sollentunabor, men utan resultat för egen del.

Från 1 januari 1982 har Sollentuna kommun övertagit vägar och väghållning i Törnskogen.

Vaxmoravägen som infart till Vaxmoraområdet

När styckningsplanen för Skälby 5¹ fastställdes 1934 blev Vaxmoravägen utlagd till en bredd av 12 meter och med rak sträckning, därför att den enligt dåvarande länsarkitekt G. Wetterling var avsedd såsom framtida genomfartsväg till Vaxmora och Emmelund vid Sköldnora.

På en föreslagen styckningsplan för Edsberg 3³ var samma väg – mellan Törnskogen och Frestavägen – emellertid endast sju meter bred och ”krokig som en byväg”. Detta förhållande påtalades av styrelsen i klagoskrift den 8/6 1943 till länsstyrelsen samtidigt med hövlig anhållan om rättelse. Denna anhållan besvarades aldrig. Men dåvarande länsarkitekten hade under hand låtit förstå att ”det betalar sig inte att göra så breda och raka vägar”.

I juli 1944 skrev styrelsen därför till kommunalnämnden i Sollentuna och redogjorde för saken. Bland annat påtalade man att exploatören – Stuvstabolaget – ansett det lämpligast att begagna föreningens vägar vid grustransporterna för att nödtorftigt ”färdigställa” den ”slingrande stigen” som då blev slutresultatet av anslutningen.

Samtidigt föreslog styrelsen att kommunalnämnden skulle begära remissrätt från länsstyrelsen vid framtida avstyckningar inom kommunen så att liknande fadäser kunde förhindras.



Vaxmoravägen 1943. Ännu halvt igenvuxen.

Detta misstag från länsstyrelsens sida 1943 följt av ytterligare underlåtenheter från kommunens sida bland annat beträffande höjdlägen för angränsande bebyggelse blev senare i början på 70-talet den indirekta orsaken till att Gustavsbergsleden måste byggas med miljoninvesteringar för att bli en avsevärt längre genomfartsväg till Vaxmoraområdet. – Emmelund torde inte bli aktuellt, då markområdet norr om Vaxmoraområdet numera avsatts som grönområde i gällande generalplan för Sollentuna.

Vid utläggning av Vaxmoravägen till 12 meters bredd var cirka 2/3 av bredden gammal samfällighet – gångstig till Vaxmoratorpet, Törntorp och Emmelund. Återstoden togs av föreningens mark.

För Gustavsbergsleden tvingades sedan både föreningen och ett antal enskilda medlemmar upplåta vissa markarealer med uppslitande tvister och långvariga förhandlingar som följd. Allt detta hade enkelt kunnat undvikas, om länsstyrelsen fullföljt sin ursprungliga avsikt från 1935 och kommunen därefter bevakat höjdförhållandena. Men det är kanske inte alltid så lätt att se alla höjdskillnader på kartorna. Det märks mera om man tvingas försöka ta upp en buss i lutning 1:10 i halkigt vinterföre.

I dagens läge har ett antal nybyggda fastigheter längs Vaxmoravägen erhållit sådana höjdlägen enligt sina byggnadslov, att rättelse enligt den ursprungliga planen numera är utesluten av ekonomiska skäl.

Elektrifiering

Föreningens förste ordförande Knut Fromell var elektriker. Det var därför helt naturligt att el-frågan togs upp mycket tidigt under nybyggnadsskedet. I september 1933, när första höstmörkret började korta av arbetsdagarna, fick Fromell styrelsens uppdrag att utreda frågan. Då förelåg ingen distributionsskyldighet för någon elleverantör som nu. Det var bara att förhandla och betala om man ville ha elström. Och det ville man. Fotogenlampor och stormlyktor i all ära, men många av nybyggarna var tidigare trädgårdskolonister och visste vad det innebar att vara utan elström.

Förhandlingarna upptogs därför med ortens monopolförsedda distributionsföretag, Föreningen Edsbergs egnahem u p a som var kommunens största villaägareförening. I maj 1934 hade man klart för sig att elektrifieringen skulle dra en engångskostnad av 17 000–18 000 kronor (cirka 700 000 kronor i 2025 års penningvärde). Detta var en närmast orimlig summa med hänsyn till ekonomin. Frågan uppsköts tills vidare.

På årsmötet i mars 1935 tillsattes en kommitté för fortsatt utredning under ledning av Fromell. Det verkliga intresset hos medlemmarna skulle också kartläggas. Denna kartläggning var klar och nedslående i november 1935. Av 55 svar hade man då endast 9 medlemmar som ville binda sig för elektrifieringen. Frågan bollades över till nästa årsmöte 1936, där styrelsen föreslog bordläggning till 1937 års stämma samt val av ny kommitté.

Enligt ett protokoll den 6/10 1936 beslöt styrelsen att ”den stora primuslyktan skulle sättas upp på området och brinna varje kväll på föreningens bekostnad”. Mörkret var tydligen besvärande, men föreningens ekonomi hade då ljusnat. Samma höst kunde man lyfta ett banklån på 55 000 kronor avsett dels för elektrifieringen och dels för inköp av ett nytt markområde. Lånesäkerhet var inteckningar i osålda tomter. Elektrifieringsfrågan drevs nu med stor energi av ordföranden i elektriska kommittén Rulle Johansson. Och i mars 1937 beslöt årsmötet enhälligt att satsningen skulle göras. Preliminär beställning hade styrelsen för övrigt lämnat redan i januari!

Efter anlitanade av en ansedd konsultfirma tecknades kontrakt den 5 maj 1937. Samtidigt avtalades att sju gatubelysningar skulle sättas upp på föreningens bekostnad. Anläggningssumman för 1937 blev 16 420 kronor för elektrifieringen och redan på hösten hade 23 fastigheter fått anslutning. Nästa år kom ytterligare 13 och 1939 fick man in fem.

Årsberättelsens torra siffror ger en bild av den successiva uppbyggnaden av samhället genom de årliga rapporterna om antalet permanentboende och antalet gatulampor – alla föremål för utredning, diskussion och beslut. Här lämnades ingenting åt slumpen. Det var viktigt var stolparna skulle stå och hur lamporna skulle sitta. Alla ville ha vägen belyst till sin fastighet – av tradition blev detta sedan en ständig fråga på alla årsmöten under 40- och 50-talen. Någon envis medlem fick tillnamnet ”Lampan” för all framtid.

Men elförsörjningen var sparsamt dimensionerad från Edsbergsföreningens sida. Högspänningskabeln från Häggvik till Båtsmansvägen – som svarade för den väsentliga delen av de 16 000 kronorna 1937 – den skulle även försörja Edsängen och all bebyggelse längs Frestavägen. Detta var förutsett och intaget i kontraktet. Törnskogsföreningen – som svarade för kapitalet – skulle successivt få återbäring efter hand som anläggningen utnyttjades för annat ändamål enligt § 13 i kontraktet.

Under 40- och 50-talen steg den allmänna standarden raskt. Man blev mer och mer beroende av oljeeldning, kylskåp, elspisar, tvättmaskiner och andra elanslutna ”nödvändigheter”. Belastningen och kraven på elförsörjningen ökade snabbt och den gamla anläggningen från 1937 blev snart hopplöst undermålig. Spänningen var dålig och driftsäkerheten ännu sämre. Men Edsbergsföreningen blev med åren allt sparsammare med både underhåll och förstärkningsinvesteringar – trots en mycket god ekonomi.



Barn på Diskusvägen cirka 1944. I bakgrunden syns Båtsmansvägen och nya elledningskablar. På sparken Gunnel Johansson, i mitten Jan Johansson, till höger okänd. Bilden skänkt till Sollentuna kommun av Gunnel Johansson.

Förhandlingar om förstärkningar upptogs gång på gång under 50-talet utan större resultat. Törnskogsföreningen saknade medel för egna insatser och någon återbäring från andra områden på ursprungskapitalet fick man inte från Edsbergsföreningen trots upprepade påstötningar. Växande missförhållanden ledde småningom till en allvarlig tvist mellan föreningarna. Denna pågick oavbrutet från 1958 till 1964.

I första omgången framtvingades 1961 en förstärkning genom ny transformatorstation på nya området. Men detta krävde ingripande från Kungl. Kommerskollegium såsom högsta övervakande myndighet ansvarig för koncession och behörigheter.

Efter denna förstärkning krävde Edsbergsföreningen emellertid 3-faldiga anslutningsavgifter jämfört med gällande taxa inom övriga delar av Sollentuna. (Som repressalieåtgärd.) Med ny hjälpaktion från Kommerskollegium fördes så småningom striden över till Svenska Elverksföreningens tariffkommission. Därifrån kom den slutligen till Statens Prisregleringsnämnd för elektrisk ström.

Där kunde äntligen förlikning uppnås i mars 1964 efter nära 7 års ständig kamp med förhandlingar, inlagor, förhör och domstolsförfarande. Förlikningen innebar i stort sett att Törnskogens villkor accepterades. Man erhöll samma taxor som länge gällt för hela kommunen och alla orättmätigt uttagna anslutningsavgifter återbetalades. Återbäring erhöles även enligt § 13 i 1937 års kontrakt för högspänningskabelns dubbelanvändning. Omedelbart därefter upphörde Edsbergsföreningen med sin eldistribution. Hela verksamheten överlämnades i tämligen renskrapat skick till kommunen.

Efter 1964 har elfrågan i stort sett varit problemfri i Törnskogen. Spänningen har höjts till 380 voltsystem Gatubelysningen har byggts ut successivt och stora delar av distributionsnätet har förlagts i kabel. Gamla tiders trassliga luftledningarna försvinner och driftsäkerhet och spänningskvalitet förbättras.



Midsommarfest i Törnskogen.

Sanitära frågor

Vatten och avlopp

Sedan urminnes tider har Törnaskogen genomkorsats av en porlande bäck från de stora myrarna i norr. Den flöt vidare under Jarlabankes Gammelväg vid båtsmanstorpet, under Frestavägen, över Edsängen och därefter söderut mot Edsviken där den mynnade invid Edsbergs slott. I början av 1800-talet planerade slottsherren stora fiskdammar i parken försörjda med det livgivande vattnet från den bäcken.

Hundra år senare när Gabrielsson och Kristiansson på våren 1932 sökte efter ett nytt markområde i stället för Edsängen, blev den slingrande bäcken deras vägvisare. Då fanns det ännu kvar både elritsor och öring i den klara friska vattenströmmen. Pionjärerna följde dalgången och fann både små åkerlappar och vackra hagmarker uppe i skogen – en lockande natur med rika möjligheter.

Någon undrar kanske idag var den bäcken från Törn tagit vägen. Ja, nog finns den kvar trots att lantmätare och förrättningsmän, nybyggare och dikesgrävare gjort sitt bästa för att gömma den – ”kulvertera” heter det nu för tiden, när människorna vill dölja vad de gjort. Bitar av den urgamla bäckravinen finns ännu kvar. Se själv efter i den stora kraftledningsgatan mellan Båtsmansvägen och Vaxmoravägen! Där hittar du inte bara bäcken utan även vackra rester av den gamla marknadsvägen från Fresta och Täby mot Edsbacka. De är väl värda ett besök (och kanske även någon naturskyddsåtgärd). Kraftledningen har hindrat bebyggelsen där än så länge.

Men nybyggarna på 30-talet måste ha farbar väg till alla sina tomter. Vägen tog bäcken men inte utan motstånd. Först måste man bygga dyra besvärliga broar över bäcken – tre stycken mellan Frestavägen och idrottsplatsen för att komma fram med Båtsmansvägen. Sedan fick alla tomtägarna på ”bäcksidan” bygga broar ut till vägen. Det blev små gångbroar i början – i vacker båge ibland – men sedan fick man ta till grövre anordningar när det gällde tyngre transporter till nybyggen.

Dessutom fick man räta ut de naturliga mjuka bäckslingorna, trycka bort dem från tomterna till väggkanten och så småningom blev den gamla levande bäcken bara ett stort vägdikey. Vid snösmältning och regntider svällde den gärna till en brusande liten å, som dränkte både vägen och en del tomter, för att inte tala om idrottsplatsen, när broarna frös igen. Barnen roade sig kungligt med bäcken. I början var ju vattnet rent och friskt, men blev snart sämre i takt med den mänskliga aktiviteten.

Alla diken och dräneringsledningar från alla tomter drogs till bäcken, som med tiden fick heta ”stora diket” och det namnet gjorde den skäl för. Ingenting kunde naturligtvis hindra barnen från att leka med vattnet och många drunkningstillbud inträffade under årens lopp. Riskerna växte med ökad förorening och så småningom blev det nödvändigt att förlägga hela bäcken i en underjordisk rörledning fram mot mitten av 40-talet. Det var ett stort företag – en stor investering i en bister tid. Ekonomin var dålig och på

årsmötet 1944 beslöt man därför om en extra uttaxering av 10 kronor per medlem för år 1945.

Detta var en stor fråga och diskussionens vågor gick höga. Någon protesterade våldsamt och vägrade betala. Men den nödvändiga kulverteringen med 60 cm betongrör genomfördes planenligt från Frestavägen till Runbergsvägen. Det företaget drog en total kostnad av cirka 15 000 kronor (394 000 kronor i 2025 års penningvärde).

Men barnen saknade bäcken. Det sägs att mystiska lekar med hemliga underjordiska expeditioner förekom ibland innan allt var igenlagt. Ingen kom i alla fall bort – så vitt man vet.

Det enda spåret av den gamla bäcken som 80-talets Törnskogsbör ännu kan skönja är det dova underjordiska sorlet under Båtsmansvägen i snösmältningstider – en kuvad opposition mot miljöingreppet.

År 1962 donerades sedan hela bäcken med rör och mark och underhållsskyldighet genom gåvobrev till Sollentuna kommun för all framtid.

Dricksvatten

Båtsmanstorpets dricksvattenförsörjning var inte bra. Man hade en kallkälla, men den måste rustas upp när nybyggarna skulle komma i gång med sina röjningar. Redan i maj 1933 beslöts därför att ordna den första gemensamhetsbrunnen med cementringar, lock och handpump vid torpet. Ett anbud på 50 kronor ansågs för högt. I stället beslöt man betala 1:45 per timme till två brunnsgrävare.

Brunnarna blev sedan ett ofta återkommande ärende för styrelsen. Antalet utökades. En anlades mellan tomt 3 och 4 vid den stora stenen, nästa brunn grävdes vid trekanten mellan Törnskogsvägen och Törnbergsvägen. En tredje anlades vid Vaxmoravägen och en fjärde vid Skältorpsvägen–Båtsmansvägen. Det var nödvändigt för medlemsvärningen att kunna bjuda på gott hushållsvatten.

Ur ett styrelseprotokoll den 18/11 1933 inhämtas:

§ 18 Ang brunn vid Östra väg (Törnskogsvägen)

Undertecknad meddelade att medl vid Östra vägen klagat över att ej brunn fanns i närheten trots att Gabrielsson vid försäljningen utlovat detta. Beslöts att gräva brunn å denna plats i vår. Beslöts även att styrelsemedlemmar ej kan lova mer än vad som beslutats.

...avslutades mötet kl. 12.40 em

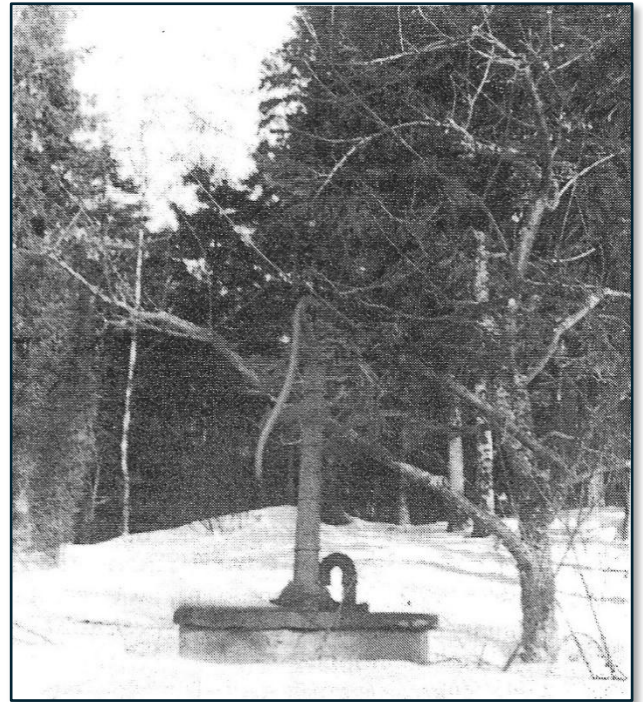
Dag som ovan Frey Falk

Sekr

Handpumpar uppsattes och underhölls till slut på 7 ställen inom området. Det blev dagliga samlingsplatser, där

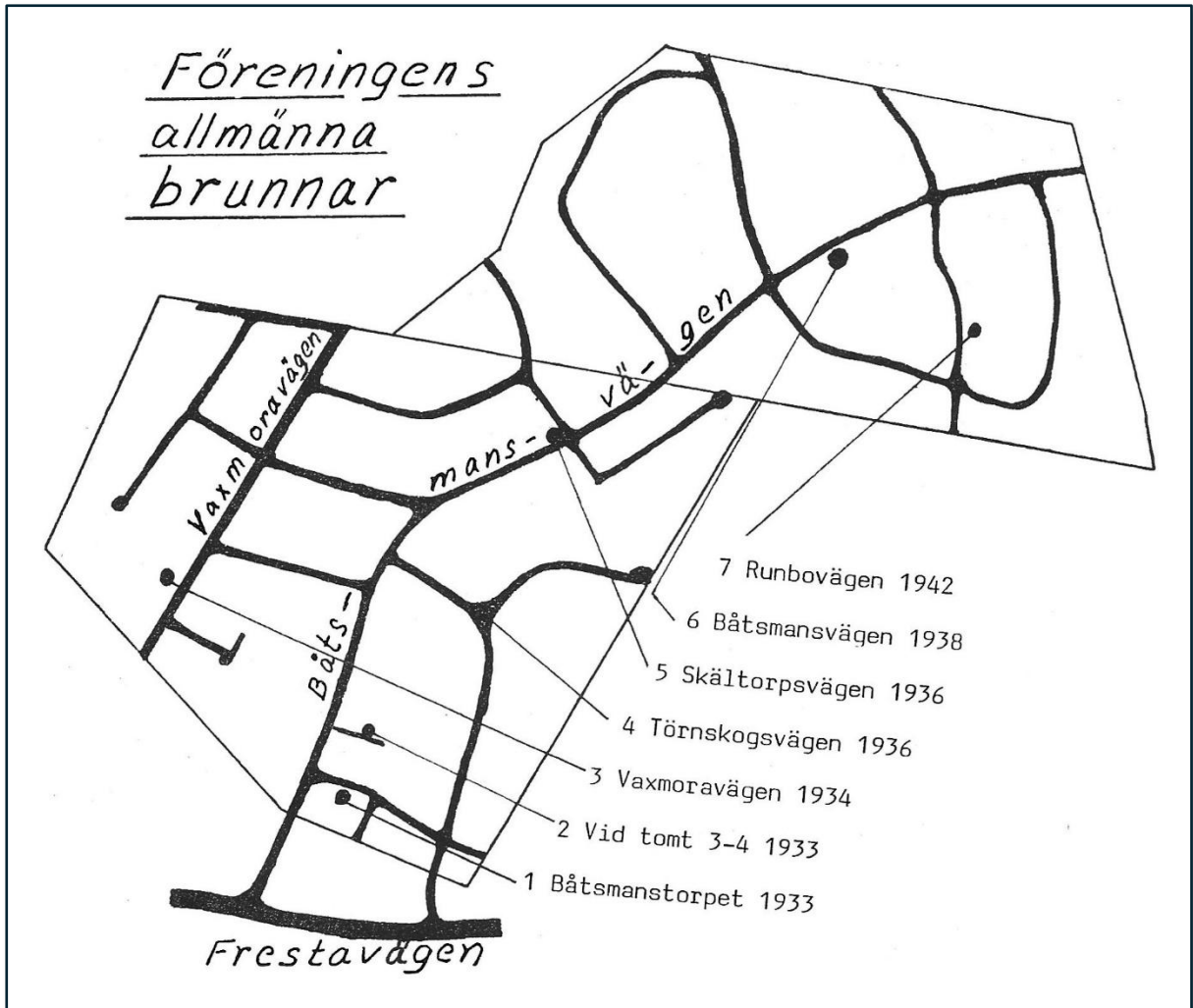
grannarna träffades och utbytte erfarenheter, så som det alltid varit i gamla tider. Där kunde man lätt

resonera med människor om sina och andras problem. Alla var minsann inte fackmän på husbygge, planering, grävning eller trädgårdsodling. Detta system av brunnar blev en viktig och trivsamt, sammanhållande faktor för nybyggarlivet i Törnskogen.



En vacker syn, som möter ögat än idag – men på tomtmark.

Efter hand som permanentbebyggelsen ökade ville väl alla försöka ordna egen brunn så snart det gick. Men det var inte alla tomter som gav något vatten. Djupborring var inte att tänka på av ekonomiska skäl. Ibland fick man göra servitutsavtal med bättre lottade grannar för att säkerställa framtida vattentillgång. Kommunen hade man ännu inga krav eller förhoppningar på i den frågan. Investeringarna i de allmänna brunnarna rapporterades regelbundet i årsberättelserna de första tio åren och ännu på 70-talet finns ett par av dem i bruk sommartid.



Under senare delen av 40-talet, när antalet permanentboende familjer i Törnskogen var närmare hundra, började man i allmänhet få kännning av viss vattenbrist. Dikesgrävning och dränering hade pågått i mer än 15 år och antalet enskilda brunnar växte ständigt. Familjerna växte också och det totala vattenuttaget blev till sist så stort att grundvattennivån började sjunka allmänt. I första hand var det vatten för hushållsvatten som började tryta och därmed uppkom tanken på en gemensam tvättinrättning.

På årsmötet 1948 diskuterades frågan och en tvättstugekommitté tillsattes för närmare utredning. Som ledamöter valdes E. Björkhem, F.E. Kristiansson och F. Svensson. Under rubriken Andelstvättstugan rapporterar styrelsen till årsmötet 1949:

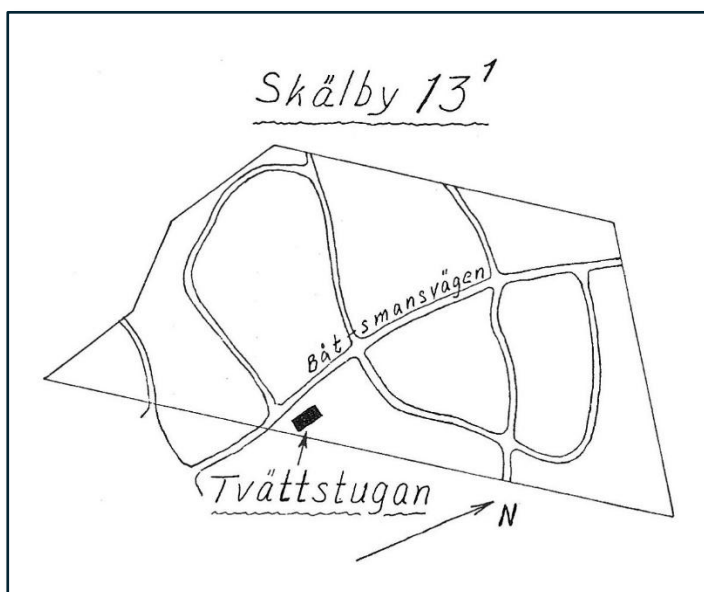
Vid föregående årsmöte tillsattes en kommitté för behandling av frågan om en gemensam tvättstuga. Kommitterade har som bekant hemsökt föreningsmedlemmarna och tecknat andelar i den blivande Föreningen Törnskogens Andelstvättstuga. Intresset har varit mycket stort och sammanlagt 343 andelar à 25 kronor ha tecknats av cirka 60 medlemmar.

Preliminära ritningar för tvättstugan ha uppgjorts och ansökan om byggnadslov har inlämnats till Sollentuna byggnadsnämnd. Flera sammanträden ha hållits med vederbörande inom köpingsförvaltningen. Vi ha därmed fått löfte om allt stöd, som kan lämnas.

Den föreslagna byggnadsplatsen är emellertid belägen inom ett friområde på Skälby 13¹ och för att bygga där erfordras dispens från Länsstyrelsen. Denna dispensansökan måste stödjas med bevis om vattentillgången på platsen och följaktligen måste vi först gräva en brunn där. Vattentillgången var tillräcklig, men först efter 3 månaders arbete kunde det bevisas, att vattnet även var av tillfredställande kvalitet. Ägarna till angränsande tomter ha även beredvilligt gått med på byggnadsförslaget.

Ärendet har därefter tillstyrkts av byggnadsnämnden och hälsovårdsnämnden och dispensansökan inlämnades till Länsstyrelsen vid årsskiftet.

Länsstyrelsen har ställt sig mycket förstående och vi har i dagarna fått vetskap om att ansökan beviljats.



Alla formaliteter tog sin tid men bygget var i huvudsak slutfört under 1950. Många Törnskogsbor hade då redan tvingats lösa sina tvättproblem på annat sätt och därför blev anslutningen från början reducerad till hälften av andelstecknarna.

Köpingens myndigheter, nämnd och fullmäktige uppvaktades flitigt med krav på borgen, räntefria lån och andra åtgärder för tvättstugan, främst i avsikt att så småningom mjuka upp motståndet mot den enda rationella lösningen – kommunalt vatten och avlopp för hela Törnskogen.

I årsberättelsen för 1950 skriver tvättstugestyrelsen:

Byggnadslånet på 30 000 kronor mot borgen från Sollentuna Köping har beviljats och tvättstugebygget har i huvudsak slutförts under 1950. De sista kompletteringarna pågå och igångsättning av driften beräknas kunna ske i mars. En viss försening har uppstått främst därför att bygget av kostnadsskäl inte har kunnat lämnas på entreprenad. Kompletta ritningar och arbetsbeskrivning skulle dragit allt för dryga kostnader.

Genom den allmänna prisutvecklingen under året har emellertid förutsättningarna för en ekonomisk drift av tvättverksamheten väsentligt ökats. Maskiner och byggnad ha sålunda undgått prisstegringen och totala anläggningskostnaden har kunnat hållas väl inom den kalkylerade ramen. Härtill bidrar också att några andelsägare ha gjort stora frivilliga arbetsinsatser under byggnadstiden. Ännu är emellertid nära hälften av andelskapitalet utestående, och dessa andelstecknare uppmanas att snarast inbetala sina andelar så att definitiv delägarförteckning kan upprättas och registreras.

Driften vid tvättstugan blev av begränsad omfattning. Bygget med alla maskin-installationer hade genomförts med stora frivilliga insatser, men ändå hade vissa lån fått anskaffas. Moderförening bidrog med gratis tomt och ett räntefritt lån på 4000 kronor. Resten skulle amorteras och förräntas enligt gängse villkor. Tvätten kunde därför inte bli helt gratis, någon anställd måste sköta anläggningen, och tvättmedel, olja och el kostade också pengar. Samtidigt började kommunens flerfamiljsbebyggelse i Häggvik och Edsberg växa upp med kollektiva ”gratis”-tvättstugor i varje hus. Detta innebar en dold, men effektiv konkurrens med andelstvättstugan, som trots alla frivilliga insatser med drift och administration, transporter och reparationer aldrig kunde bli självbärande. Denna utveckling möjliggjordes framför allt av det ökande bilinnehavet, som löste transportproblemet till och från släkt och vänner i hyreshusen i Edsberg och Häggvik.

Problemet drogs upp vid hetsiga debatter i kommunalfullmäktige upprepade gånger i det taktiska spelet för beslut om VA-sanering i Törnskogen. Detta beslut som slutligen togs 1958 var sålunda väl förberett under många år, men framtvingades till slut av en annan av föreningens stora frågor – renhållningen. Kommunala VA-ledningar färdigställdes i Törnskogen 1959–1965 genom en satsning av cirka 2,7 Mkr.

I detta sammanhang nedlades givetvis den olönsamma tvätterirörelsen, där man då stod med stora ackumulerade förluster och oförräntade lån. Men fastigheten fanns kvar.

Den hyrdes sedan ut bland annat som kemisk tvätt och slutligen upphörde verksamheten helt 1973, då Gustavsbergsleden drogs fram över tomten, kommunen köpte och rev fastigheten och därmed kunde alla lån och andelar förräntas och återbetalas. Resultatutdelning till medlemmar eller moderförening kunder emellertid inte förekomma enligt stadgarna. Efter fullständig likvidation i laga ordning 1975 återstod cirka 55 000 kronor, som tvättstugeföreningen enhälligt beslöt överlämna till cancerfonden. Därmed hade tvättstugan fullgjort sin tjänst för Törnskogen.

Sanitetsfrågor

Under alla år fram till den kommunala utbyggnaden av VA-systemet i Törnskogen i början av 60-talet var ”stora diket” den centrala dräneringsådern (recipienten) genom samhället. Dit drogs alla dagvattenledningar från alla tomter och alla köksavlopp.

Dräneringsledningar lades från vattensjuka områden, idrottsplatsen dränerades omsorgsfullt och en viktig 12-tums ledning drogs från det myggrika alkärret vid Vaxmoravägen (nuvarande Vaxmora by) genom tomterna över friområdet och idrottsplatsen ner till stora diket – delvis genom frivilliga insatser.

På årsmötet i mars 1943 togs de sanitära frågorna upp på allvar. Då hade samhället fungerat och vuxit ut i 10 år i stort sett utan kontrollåtgärder eller hjälp från kommunens sida. De ursprungliga byggnadsbestämmelserna från 1933 lämnade ingen vägledning för några dagvatten- eller avloppsledningar. Men nu hade man redan mellan 50 och 60 permanent bosatta familjer inom området. De sanitära installationerna var av starkt varierande kvalitet. De enda bestämmelser man hade att gå efter härrörde från en gammal hälsovårdsordning från 1921 och de var ytterst knapphändiga och omoderna.

Kommunens ombildning till köping stod för dörren och därmed kunde viss aktivitet förväntas, även om ingen vågade hoppas på några kommunala satsningar inom Törnskogen under det närmaste årtiondet.

Resultatet av årsmötesdiskussionen blev emellertid att man tillsatte en sanitetskommitté på 3 personer. Den skulle besiktiga varje fastighet och försöka bringa reda i systemet. Det tidigare byggnadsrådet hade i stort sett aldrig befattat sig med avloppsledningarna. Men nu ställdes krav på 2 rensbrunnar med betonglock för varje fastighet och fastställda minimiareor på alla avloppsledningar.

Kommittén tog sitt uppdrag på allvar. Utförliga rapporter skrevs för varje fastighet och styrelsen såg till att alla bristfälligheter (anmärkningar) rättades till av fastighetsägarna.

Ordförande i kommittén blev David Johansson och hans årliga sanitetsrapporter ventilerades och diskuterades med stora bekymmer i 6 år, innan verksamheten successivt övertogs av köpingens hälsovårdsnämnd.

Sanitetskommitténs verksamhet fick stor betydelse för samhällets utveckling. Den låg bakom kulverteringen av ”stora diket” under åren 1945 och 1946 omedelbart efter kriget. Varje år rapporterade styrelsen sina åtgärder i sammanhanget till köpingens

hälsovårdsnämnd, som i stort sett passivt arkiverade rapporterna. Problemen ansågs dock så bekymmersamma att föreningen 1945 på allvar undersökte möjligheterna att bygga eget reningsverk för 150 personer.

I årsberättelsen för 1947 skriver styrelsen:

Avloppsledningar och rensbrunnar har även i år varit föremål för inspektion. Kommittén har fortfarande en del anmärkningar att göra på medlemmarnas skötsel av rensbrunnarna. Styrelsen vill emellertid på det bestämdaste varna för slarv med avloppsbrunnarna. En anmälan till köpingens hälsovårdsnämnd kan innebära kännbara efterräkningar för vederbörande slarver. Kommittén kommer att på årsmötet avge en muntlig rapport.

Då hade frågan bearbetats med kommitténs hjälp i 5 år. Ett besvärligt och viktigt men mycket otacksamt uppdrag. Det var aktiv miljövard. Sedan fick köpingen ta över och efter hand skärptes kraven på sanitära installationer avsevärt i den mån byggnadslov beviljades. I stort sett rådde dock byggnadsförbud inom hela Törnskogen fram till den stora ledningsdragningen för vatten och avlopp i början av 60-talet.

Renhållning – ett problem med poänger

Sanitära problem fick nybyggarna i Törnskogen ta hand om mycket tidigt. Städningen runt torpet hade säljaren åtagit sig vid markförsäljningen. Efter ideliga påstötningar fick den nystartade föreningen till slut ordna detta själv mot avdrag på amorteringarna. Men problemen växte efter hand som kolonisterna började röja och arbeta på sina tomter. Redan 1934 beslöt föreningen därför att organisera regelbunden kollektiv sophämtning varannan vecka under sommarmånaderna mot en årsavgift av 6:50 kronor per medlem. Detta system byggdes sedan ut successivt med regelbunden sophämtning varannan vecka året runt och varje vecka under sommarmånaderna hela 40-talet och långt in på 50-talet.



Sophämtning med häst (Brunte) och vagn i Törnskogen. T.v. Karl Blomkvist och t.v. Englund eller Engkvist. Barnen Håkan och Lena Davidsson. Bildens ursprung: Johan Jansson via Sollentuna kommun.

Sollentuna köping bildades den 1 januari 1945, men det dröjde 13 år innan man på allvar tog itu med sin kollektiva renhållning, fast nog behövdes det långt tidigare.

En ny renhållningsstadga trädde i kraft den 1 januari 1956. Hälsovårdsnämnden hade utrustats med stora befogenheter – men betydligt mindre omdöme. Nu skulle det bli rent i köpingen, kosta vad det kosta ville.

Men man hade glömt att ta hänsyn till Törnskogen, där frågan redan var väl löst sedan mer än 20 år tillbaka. Det kommunala beslutet innebar för Törnskogen en plötslig, onödig och ovälkommen kostnadsökning på 170 %. Detta tyckte man var orättvist, varför beslutet om den nya taxan överklagades i laga ordning hos länsstyrelsen. Dessförinnan hade naturligtvis ett flertal framställningar gjorts till kommunen om lämpliga kompromisslösningar av olika slag främst med hänsyn till majoriteten av Törnskogsborna, som då ännu var sommarboende. Men kommunen var helt ovillig till varje uppgörelse, kanske med hänsyn till redan ingånget avtal med den kommande renhållningsentreprenören som förskaffat sig ”sop”-monopol.

Enda sakargumentet mot Törnskogens egen sophämtning som gatuchefen angav var: ”Så billig sophämtning måste vara undermålig.”

Lokalpressen fick tag på tvisten och kåserade lite kring inlagan till länsstyrelsen:

Från Sollentunas horisont

Sophämtning och annat

Sophämtningsdetaljen i den kommunala köpingsförvaltningen har råkat i blåsväder och får kanske besvärligt att sopa rent för egen dörr. Från ett villaägarhåll anser man att det tvångsmässiga genomförandet av den nya renhållningsstadgan från 1 jan. är oklokt och uppenbart orätt. Varför skall man behöva anlita köpingens renhållningsverk i stället för vår egen sopuppsamlare, frågar man.

Sedan många år tillbaka har man i sin avläggset belägna köpingsdel haft hundraprocentig bortforsling av hushållsavfallet, för vilken avgiften har ingått i föreningsavgiften. Nu kommer emellertid renhållningsavgiften att gå våldsamt i höjden och stiga med 170 procent jämfört med 1955. Här skall inte göras något undantag, säger däremot bestämt den kommunala sopdetaljen. Vi har avtalat med entreprenören att samtliga fastigheter – ”även om de ligger avläggset från tätare bebyggd del av köpingen” – skall inbegripas i avtalet, vadan ingen annan sophämtningssubbe kan tolereras.

Så var det med den saken, men det kunde kanske hända att renhållningsfrågan kommer i ett annat läge, när köpingen övertagit vägarna, vägunderhållet och vägbelysningen samt att vatten- och avloppsfrågorna ordnats inom klagoområdet så att byggnadsförbudet hävts och egnahemsbyggandet kommit i gång.

Den tiden, den sorgen, men tills den biffen klarats får såväl vinterboende i avlägsenheten som bara sommarboende därstädes punga ut med en årlig avgift av 6544 kronor. Hittills har de 205 medlemmarna klarat sig undan med 2417 kronor. Ack ja, det har sina bekymmer att jaga baciller och bakterier så att dom inte förökar sig och uppfyller alla våra redan av dem mättade lortsjöar.

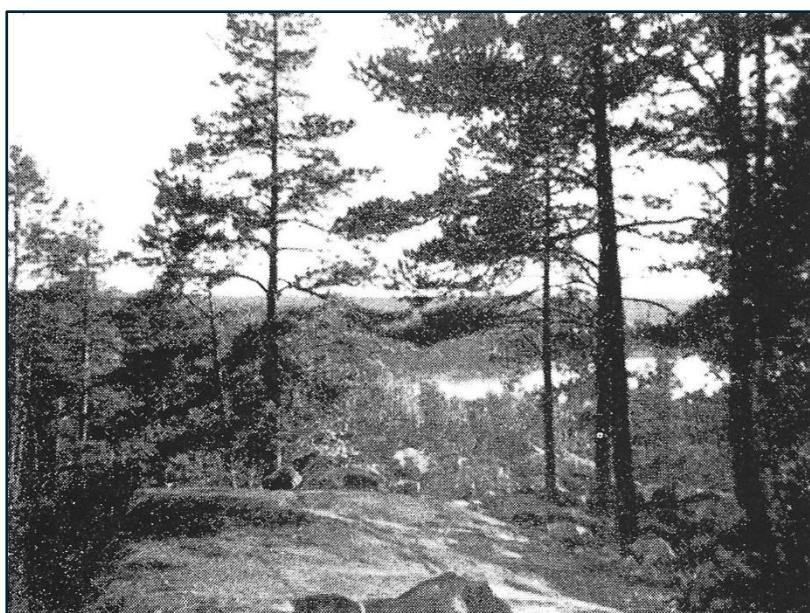
Under dragkampen om denna fråga trädde plötsligt kommunens avtal i kraft med entreprenören (trots överklagandet). Föreningen hade givetvis sitt avtal löpande med sin entreprenör sedan många år. Detta ledde till en svårlöst konflikt.

Sellbergs sopåkare med öppen lastbil stoppade en dag, på Båtsmansvägen, föreningens entreprenör, som bara hade traktor och släpkärra, varefter den kommunale entreprenören helt enkelt stal soporna och lastade över dem med våld på den obetydligt finare kommunala lastbilen. Historien väckte pinsam uppmärksamhet och den kunde naturligtvis inte undanhållas länsstyrelsen, där överklagandet av det grundläggande beslutet låg oavgjort. (Lokalpressen fick aldrig tag på historien.) Några dagar senare sände kommunen emellertid en av sina äldre förtroendemän till

Törnskogen för underhandsdiskussion om renhållningsfrågan. Man ville att Törnskogen frivilligt skulle dra tillbaka sitt överklagande av renhållningstaxan till länsstyrelsen. I gengäld skulle kommunen starta VA-utbyggnaden i Törnskogen, så som man lovat och lovat, men bara förhalat i så många år.

Förslaget accepterades av föreningen under hand överklagandet återkallades. Länsstyrelsen slapp skipa pinsam rättvisa och Törnskogen fick sina efterlängtade VA-ledningar 1959–1965 för 2,7 Mkr eller cirka 34 Mkr i 2025 års penningvärde.

Därmed började en ny epok i Törnskogens historia – en utveckling på både gott och ont. Men de höga sopavgifterna hade kommit för att stanna. De har inte sjunkit sedan dess.



Utsikt från Törnskogen mot Norrviken 1932.

Skolor och bildningsverksamhet

De första skolbarnen från Törnskogen hänvisades 1936 till Norrvikens skola. Dit var det tre km gångväg. När de sedan kom i andra klassen året därpå blev det Röda småskolan vid Vibyvägen, ännu en km längre bort. Så snart isen bar på sjön tog barnen förstås en farlig – och ofta både blåsig och kall – genväg hem till sina ängsliga föräldrar.

Från och med början av 40-talet flyttades Törnskogsbarnen till Turebergs skola dit det bara var cirka 3,2 km, men där fanns ändå en gles busstrafik från Fresta Vägskäl.

I januari 1939 gjorde föreningen sin första framställning till dåvarande Folkskolestyrelsen med begäran om en småskola i det planerade skolbygget vid Häggvik. Folkskolestyrelsen avböjde för tillfället men ansåg att föreningen borde anvisa

eller reservera tomt för en ny skola ”öster om Sollentunavägen”. Sedan satte kriget stopp för vidare aktioner i skolfrågan i många år.

I årsberättelsen för 1946 summerar föreningsstyrelsen:

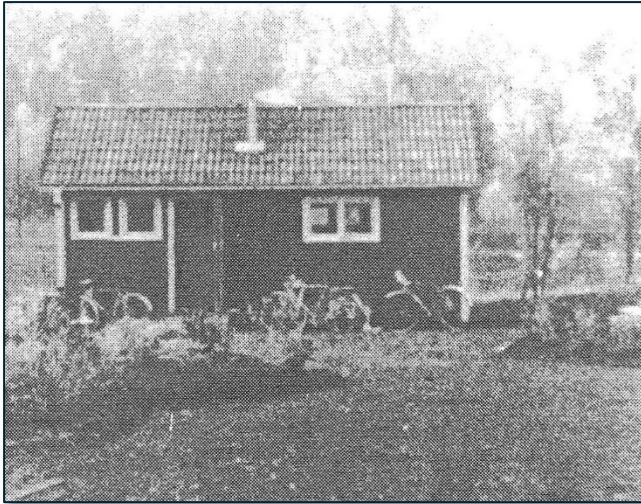
De som bor permanent önskar även att snarast få andra viktiga frågor lösta, som exempelvis sophämtning året runt, tvättstuga, vatten och avlopp, skolor på närmare håll, samlingslokaler och gymnastiksal för ungdomen.”

Sedan gammalt var man i Törnskogen van att ta egna initiativ inom föreningen och därför började man snart rusta upp det gamla förfallna ”kontoret” (skjulet från 1933) i Idrottsparken. Det skedde delvis med frivilliga insatser och i slutet av 1948 hade man en liten men användbar ”klubblokal”. Den skulle användas som studielokal och för sammankomster för mindre grupper. Den blev omklädningsrum vid idrottstävlingar, pingislokal och söndagsskola. Ytterligare modernisering under 1949 för 3236 kronor gjorde lokalen ännu mer användbar. Den rymde då 25 personer i ett utrymme med bord och stolar, kamin och kapprum och diverse småutrymmen för material och redskap.



”Kontoret” från 1933 delvis skymt av handbollslaget.

Trots sina begränsningar blev ”klubblokalen” en ovärderlig tillgång för Törnskogens kulturella verksamheter under nära 20 år. Under hela 50-talet saknades förstås vatten och avlopp, sanitärinstallationer och toaletter, men ändå kunde lokalen göra god tjänst för ett flertal verksamheter. Främst var det den kyrkliga söndagsskolan, syföreningen, juniorverksamheten och regelbunden kyrklig andaktsstund. Dessutom blev den godkänd som vallokal från 1950 och fram till omkring 1960. Styrelsemöten i olika organisationer hölls ofta där och till och med vissa sammanträden med kommunens myndigheter. För idrottsföreningen och senare tennisklubben blev lokalen kanske mest betydelsefull.



”Klubblokalen” efter upprustningen 1948.

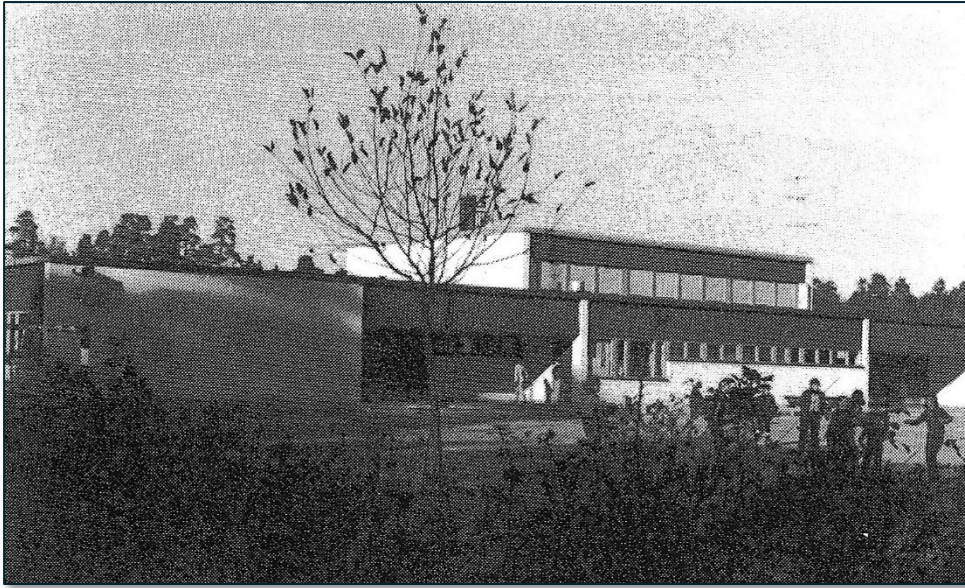
Skötseln och uthyrningen av lokalen var naturligtvis inte problemfri. Städning och uppvärmning, belysning och allmänt underhåll sköttes mest med frivilliga insatser. Under 1956 härjades lokalen emellertid av en omfattande brand och då blev stora delar av föreningens arkiverade handlingar skadade eller förstörda.

Efter hand ställde den växande idrottsverksamheten allt större krav på lokalen. Detta ledde så småningom till att föreningen 1960 överlät hela lokalen till idrottsföreningen, som hade ekonomisk möjlighet till genomgripande ombyggnad och renovering i samband med installation av vatten och avlopp. Då anordnades bastu och duschar, toaletter och pentry med mera och därmed skapades en ännu bättre fritidslokal, som var i flitigt bruk fram till 1970, då Vaxmoraskolan byggdes och klubblokalen jämnades med marken. Men den gamla skolfrågan från 30-talet var på tapeten upprepade gånger under mellantiden.

I början av 1951 hade kommunens planer på en småskola i Törnskogen kommit så långt att föreningens styrelse till och med beslöt upplåta mark för en sådan. Av olika anledningar skrinlades planerna. Sannolikt främst därför att utbyggnaden av vatten- och avloppsnätet ständigt förhalades av kommunen under hela 50-talet. Gällande byggnadsförbud bromsade naturligtvis all utveckling i Törnskogen. Barnkullarna minskade och trycket på skolmyndigheterna likaså. Nödlösningen med klubblokalen blev kanske också en förevändning.

När VA-systemet blev utbyggt i början av 60-talet blev dock situationen snart allt mera ohållbar. Men då hade föreningen en representant i skolstyrelsens beredning och därmed kunde påtryckningarna upprepas vid alla lämpliga tillfällen.

Ansträngningarna kröntes slutligen med framgång och i slutet av 1969 överlät föreningen hela idrottsparken till kommunen främst för den nya Vaxmoraskolan, som byggdes 1970. Det blev en modern ”2-parallellig låg- och mellanstadieskola” med 14 klassrum, bibliotek, matsal, gymnastiksal med mera.



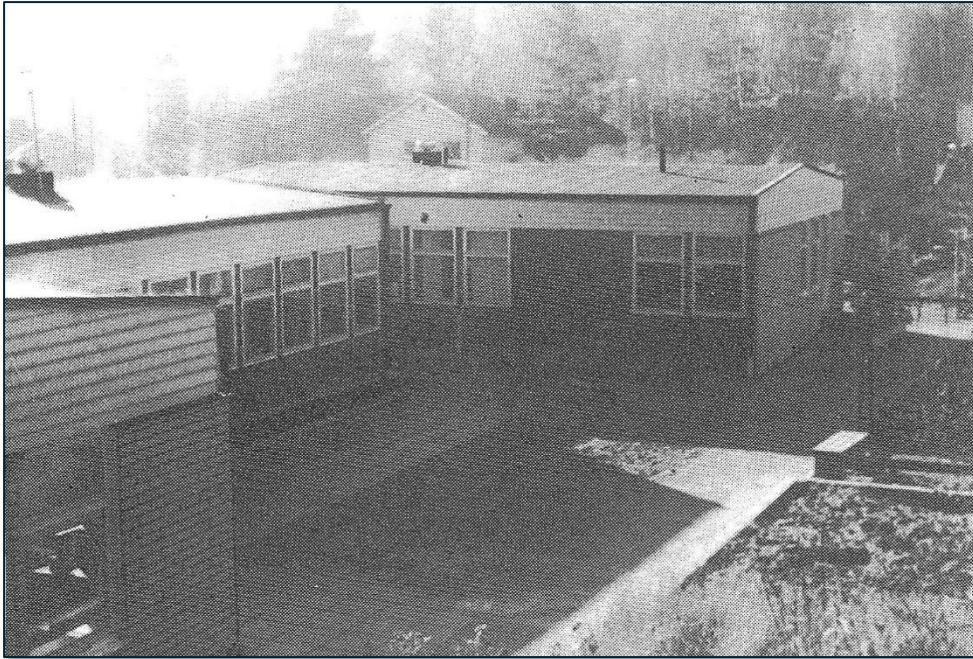
Vaxmoraskolan, byggd 1970.

Skolan byggdes som en beprövad standardskola avsedd för plan tomt. Men Törnskogens idrottspark hade stora nivåskillnader och detta gav möjlighet att ordna en källarvåning under nästan halva skolan. I bästa samarbete med Centrala byggnadskommittén inreddes därför denna källarvåning som fritidslokaler med sammanträdesrum, pingisrum, bastu, toaletter och arkivutrymmen med mera. Dessa lokaler ordnades som ersättning för den gamla klubblokalen och därmed kunde alla de verksamheter som vuxit fram där få fortsätta obehindrat i nya, större och bättre lokaler.

Med detta skolbygge fick Törnskogen slutligen sitt kulturcentrum i sina grunddrag så som pionjärerna drömt om på 30-talet. Men ändå var naturligtvis allting lite annorlunda – många saknar ännu ett eller annat av det gamla och kritik har förekommit. I huvudsak får väl ändå anses att skolfrågor nu fått en positiv lösning för decennier framåt.

År 1966 donerade Anna Brozin tomt nummer 2 – stadsägan 6178 – till kommunen för ”allmänt ändamål till nytta för Törnskogens invånare. Det var hörntomten vid Gammelvägen–Båtsmansvägen. Under 1970 byggdes där en kommunal barnstuga, som togs i bruk 1971. Där blev då lekskola och fritidslokal, som sedan dess flitigt utnyttjas i anslutning till Vaxmoraskolan.

Slutligen har Törnskogsföreningen under 1977 upplåtit mark för ännu en barnstuga på friområdet vid den gamla tvättstugan. Skollokaler och barnstugor utnyttjas givetvis i stor utsträckning även för kringliggande bostadsområden – Solängen, Edsängen och Vaxmora med flera.



Barnstugan på donationstomten vid Gammelvägen.

Kommunikationer

Kollektivtrafik

Sollentuna kommun har i princip vuxit fram som en rad samhällsbildningar längs Uppsalabanen. Järnvägen var den fasta stommen som bestämde var man kunde bygga och bo. Men Törnaskogen låg långt från järnvägen. Till Häggviks station var det cirka 2 km. Och till Sollentunavägen med sin busstrafik var det nästan 1,5 km. Visserligen var man van vid att gå eller cykla för det mesta på 30-talet, men det blev ändå ett angeläget ärende för nybyggarna att få fram en bättre lösning. En buss till området, antingen som passbuss till Häggvik eller som förlängning av befintlig busslinje till Fresta vägskaal blev det hägrande målet.

För att underlätta medlemsrekryteringen gjorde man avtal med SJ och delade ut gratisbiljetter till alla tomtspekulanter 1933. De kostade föreningen 1:30 för tur och retur Stockholm-Häggvik. Sedan ordnade man med billiga månadsbiljetter sommartid för medlemmarna. Då gick det an att tala med SJ.

Förhandlingar och diskussioner om busstrafik sattes i gång 1934. Men något resultat var det svårt att få. Än var det koncessionen det gällde och än var det vägen till Häggviks station som var för dålig. På årsmöte efter årsmöte var bussfrågan ett brännbart ämne. Olika styrelsemedlemmar ryckte in i frågan och efter 5 års arbete var man nästan framme vid ett resultat 1939. Men då kom kriget och rubbade alla planer samtidigt som all privatbilism försvann när bensin och gummidäck tog slut. Trafikproblemet bara växte, men lösningen dröjde och förhalades.



Skogsmoravägen 6. Året var 1939. Från vänster: Lennart Wallin, Bernt Larsson, Ulla-Märta (Larsson) Blomqvist. Bild från Ulla-Märta Blomqvist.

Frågan var ständigt på dagordningen år efter år och mycken energi satsades på problemen. Ändå dröjde det till i juni 1947 – alltså 15 år efter föreningsbildningen – innan den första bussen långsamt svängde upp från Frestavägen och med viss möda tog sig fram till föreningens nyanlagda vändplan vid Idrottsplatsen. Det var en stor dag i Törnskogens historia och det löste många problem både för sommarboende och för permanentbosatta med alla sina skolbarn. Dittills hade exempelvis läroverksungdom tvingats använda cykel till Häggvik eller Fresta vägska för att nå tåg eller buss till Stockholm. Sollentuna hade varken realskola eller läroverk på den tiden. Många Törnskogsbor hade redan ansett sig tvungna att anskaffa bil för att klara sina problem. Det blev så småningom ett talesätt att ingen framtvungat biltrafik mer effektivt än SJ.



Första bussen till Törnskogen klockan 6 på morgonen 9/6 1947. Bussen lövades dagen till ära av tacksamma Törnskogsbor.

Busstrafiken förbättrades successivt under några år. I sin 20-årsöversikt över föreningens verksamhet skrev Eric Jevall 1951 att "Trafikfrågorna är tillfredsställande ordnade. Detta till stor del tack vara Frey Falks och Henry Norbergs energiska arbete."

Det dröjde emellertid inte så länge förrän missnöjet med kollektivtrafiken började växa igen. År 1955 gjorde föreningen allvarliga men resultatlösa framställningar om 15-minuterstrafik på linje 27 under högrafik. Sedan dess har turtätheten i stort sett bara minskat samtidigt som privatbilismen ständigt ökat. Med dagens moderna pendeltrafik har man ändå i princip bara 1-timmestrafik från Törnskogen.

Många aktioner har startats under årens lopp, trafikfrågorna har bollats på olika håll, kommunala instanser har kopplats in men SJ och SL har inte varit särskilt medgörliga någon gång. Att få upp en väntkur vid ändhållplatsen genom myndigheternas försorg har exempelvis kunnat förhållas i årtal. Gång på gång har föreningen tvingats lösa sådana frågor på egen hand. Den nya Gustavsbergsleden som öppnades 1975 har i alla fall

medfört att busstrafiken numera kan föras i rundkörning genom området utan att belasta Båtsmansvägen med den förödande dubbeltrafiken, som under 30 år gett cirka 120 bussrörelser per dygn längs Båtsmansvägen för 30 dygnsturer i vardera riktningen.

I väntan på bussarna eller tågen vid hållplatser och stationer har i alla fall Törnskogsborna uppehållit gemenskapen genom åren. Där har man fått sina nyheter och utbytt erfarenheter om väder och vind, släkt och vänner, grannar och myndigheter. I bilköer blir man isolerad, ensam och ställd utanför gemenskapen. Även den förkättrade kollektivtrafiken kan ha sina ljuspunkter ibland, när det inte blåser eller regnar för mycket, eller pendeltågen stannar i snö och kyla.

Telefon

Vid föreningen start 1932 hade de flesta styrelsemedlemmarna telefon i sina hem i Stockholm. Därifrån skötte man föreningsangelägenheterna, men när man kom ut till tomtområdet var man stängd och isolerad. Telefonfrågan blev därför brännande aktuell, men kostnaderna var oöverkomliga. På årsmötet i februari 1934 beslöt man äntligen skaffa en gemensam telefon till området. Då blev kostnaden 3:50 kronor per medlem och år. Telefonen installerades i den lilla kontorsbaracken som hade slagits upp vid nuvarande tennisbanan. Den anslöts i maj 1934 och fick nummer 543 vid Turebergs manuella växelstation.

Gissa om det var en efterlängtd kommunikationsdetalj. Man hade då redan 130 registrerade medlemmar, så det blev långa köer vid den telefonen för det mesta. Kontoret rymde bara 2–3 man samtidigt, och dörren måste alltid stå öppen. Där beställdes det mesta materialet till alla byggen. Transporter ordnades och affärer gjordes upp. Allt var i högsta grad offentligt, gemenskapen prövades och byggdes upp och alla misstag registrerades och diskuterades. Men man lärde sig mycket i telefonkön – tålmod också, även om tiden var knapp och regnet ibland öste ner.

Det dröjde sedan 3 år innan föreningens kassör E. Kristiansson (Manne) kunde få den telefonen flyttad hem till sin permanentbostad på Fredsvägen år 1937. Kanske hade gatunamnet något samband med detta. Manne var alltid en spjuver och nog behövde han lite *fred* kring telefonen och föreningens bankaffärer och myndighetskontakter. I det sammanhanget fick Telegrafverket sätta upp en allmän telefonkiosk i Törnskogen, men där blev det snart bekymmer med rikssamtal som inte kunde spärras. Föreningen stod som garant mot "Verket" och fick betala både när man ringde för mycket och för litet.

Efter hand som permanentbostäder togs i bruk blev det snart flera telefoner i Törnskogen. Men nybyggare och sommarboende var länge starkt beroende av de båda telefonautomaterna, som installerades på föreningens initiativ och garanti.

Efter framställning från styrelsen 1937 fick man Turebergs frikrets utvidgad, så att den omfattade hela Skälby 5¹ trots att avståndet egentligen var för långt för stationsspänningen som endast var 24 volt. Men på nyåret 1938 automatiserades

Turebergsområdet och då flyttades hela Törnskogen över till en ny manuell växelstation vid Alby såg! Den fick namnet *Törnskogen* – för första gången i officiellt sammanhang. Men den tillhörde Vallentuna teledistrikt och när även den stationen sedan automatiserades innebar det att Törnskogsabonnenterna måste betala upprepade periodavgifter för alla sina samtal till Tureberg och Sollentuna så väl som till Stockholm.

Detta blev så småningom en betydande olägenhet. Ingen kunde ju heller finna Törnskogsbornas telefonnummer i Stockholmskatalogen. Vallentuna var det ingen som tänkte på vid sökningen. Det var bara Telegrafverket som kunde komma med en sådan befärgd idé.

Under kriget stängde Telegrafverket Törnskogens manuella växelstation på nätterna. Ville man ringa efter kl 10 någon kväll debiterades 1 krona extra för varje samtal. Denna krona gick till vår förträffliga växelföreståndarinna som övertidsersättning enligt hennes avtal med Verket.



Vaxmoravägen–Skogsmoravägen 1954 eller 1955. Bild från Ulla-Märta Blomqvist.

Törnskogens koppling omvägen över Vallentuna pågick ända till hösten 1954, då Telegrafverket äntligen gav efter för de allt hårdare påtryckningarna under flera år bland annat med långa namnlistor och flitiga uppvaktningar. Då återfördes Törnskogen till Turebergsstationen och införlivades därigenom med Stockholms frikrets, både samtalsmässigt och katalogmässigt. Men det blev ändå inte riktigt bra. Avståndet till Turebergs 24 volt-station var fortfarande för långt, i synnerhet för "Nya området", där förbindelsekvaliteten för långt under avsedd, internationellt överenskommen standard.

Inte förrän 1977 skedde slutligen en överkoppling av de undermåliga förbindelserna via sjökabel till Norrvikens 36 volt-station och därmed bör telefonproblemet för Törnskogens del vara löst för avsevärd tid framöver – så länge kabeln håller.

IFK TÖRNSKOGEN

Idrottsanläggningarna äro i det närmaste slutförda. Det återstår endast en del justeringar. Anläggningarna har varit möjliga att genomföra tack vare ekonomiskt bidrag, främst från Sollentuna köping. Det har tagit åtta år att få idrottsanläggningarna klara och många frivilliga dagsverken har gjorts. Vi tackar dem som under föregående år infriade sitt löfte att hjälpa till.

Då koop. för. Skäls även bidragit med anslag och lån anser vi det lämpligt att här lämna en redogörelse över de anslag som erhållits för anläggningarna.

Anslag från Sollentuna köping 1948-1953		11 000:-
Koop. för. Skäls 1945-1952		4 000:-
Riksidrottsförbundet 1949		2 000:-
Inkomst genom basaranordningar		2 278:-
av tennisbanan 1952		178:-
Lån från Koop. för. Skäls	3 700:-	
återbetalt 1953	2 000:-	1 700:-
	<u>Kronor</u>	<u>21 156:-</u>

Ovanstående inkomster har uteslutande använts för anläggningar och inköp av maskiner och redskap för arbetet. Den idrottsliga verksamheten har finansierats genom gåvor, lotteri och medlemsavgifter. Med den allsidiga utformning som idrottsplatsen fått i all sin enkelhet, har vi velat skapa en möjlighet för alla åldrar till idrott och motion, samtidigt som det legat i villaförningens intresse att få platsen iordningställd.

IDROTTSFÖRENINGEN KAMRATERNA

Styrelsen

En kortfattad redogörelse för finansieringen av idrottsanläggningarna i Törnskogen till och med 1952 återfinns i årsberättelsen för det året.

Fritid och rekreation

Lek och idrott

Rika möjligheter till ordnad fritidsverksamhet var ett av de viktigaste målen vid Törnskogsföreningens uppkomst. I kapitlet om Dansbanan skildras hur man redan från början kunde stärka och bibehålla sammanhållningen med enkla medel. Men drömmen om lek och idrott rymde så mycket mer än vad dansbanan kunde ge.

Plaskdammen för barnen vid idrottsplatsen var med i de tidigaste planerna och i kapitlet om badplatsen har getts en liten sammanfattning av den sidans utveckling genom åren, Andra grenar i förgrunden var naturligtvis skidsport, orientering, handboll, fotboll och tennis.

Redan 1935 diskuterade styrelsen ett förslag att för 5000 kronor bygga en tennisbana, men frågan bordlades. Föreningen hade större och viktigare frågor som pockade på lösning och anslag. Men skidsporten kunde bedrivas utan anläggningar. Rulle Johansson var primus motor i den grenen. Så snart den första snön kommit på förvintern har terrängen varit genomkorsad av hans snitslade, kluriga banor och hans bidrag till skidintresset i Törnskogen kan inte överskattas. Tävlingar har ordnats alla år, oftast med start och mål hemma hos någon av de stora på området (oftast hos Rulle och Valborg). Klubblokalen fick duga ibland och när den fick dusch och bastu, värme och toaletter blev det ännu bättre.



Paus under skidåkningen i Törnskogen, 1945. På bilden: Guri och Eric Alveström. Fotograf: Eric Alveström.



Många goda Vasaloppsåkningar har grundlagts i Törnskogsterrängen genom åren. Rudolf Johansson.

Handboll kom tidigt i gång på den primitiva idrottsplanen. Det var främst damhandboll. ”Alla flickorna och de flesta fruarna spelade handboll med liv och lust.” Men sedan kom inkallelserna 1939 och då fick man annat att tänka på.



Törnskogens första handbollslag 1934.



XXX Ska vi ha kvar den här bilden som har lägre kvalitet, trots att vi har nästa bild?



Damfotbollslag på fotbollsplanen i Törnskogen, 1940. Stående nr 6 från vänster. Märta Larsson, nr 7 Hagar Jevall. Övriga okända. Bilden skänkt till Sollentuna kommun av Ulla-Märta Blomqvist.

En annan sport med blygsamma anläggningskrav var orientering. Den blev populär under kriget – med bombhot, evakuering och finska vinterkriget som påtagliga realiteter – då man saknade allmänna och enskilda kommunikationsmedel. Promenad-orienteringar ordnades i flera år med utgångspunkt från Idrottsparken och sedan dess har skolor, idrottsföreningar och andra organisationer gärna förlagt sina tävlingar och kurser till Törnskogsterrängen, där man i många år haft fasta kontroller. Sjö eller landsväg fångade snällt upp alla vilsegångare långt innan orken tröt.

Klubblokalen var den givna utgångspunkten för orienteringen såväl som för skidsporten.

De flesta andra idrotter kräver banor och anläggningar. På årsmötet 1945 – strax före krigsslutet – diskuterade man ingående lämpliga åtgärder för att få i gång idrottsaktiviteter – ”för att ungdomen skall stanna hemma på platsen och ej söka sig ut till andra nöjen”. Det gällde planer för hopp, kast, handboll och fotboll.

Under kriget hade idrottsplanen varit upplöjd för medlemmarnas potatisland. Nu kunde man skönja slutet på den perioden. En idrottskommitté på 5 personer tillsattes med Eric Jevall som ordförande. Han tog genast itu med alla formaliteter och kontakter för registrering, planering och anslagsansökningar etcetera.

Men det tar sin tid med anläggningar när man blir beroende av organisationer och myndigheter. Föreningens egna resurser var mycket begränsade vid den tiden och anslag från andra var nödvändiga.

Genomförandet av planerna tog lång tid. Idrottsföreningen hade från början bara 43 medlemmar. Stora frivilliga insatser gjordes, men det tog ändå åtta år innan man var något så när klar med de planerade anläggningarna. Bland dessa ingick en central lekplats för de yngsta barnen med gungor, klätterställningar, planteringar och parksoffor. Den var klar 1948 och den blev en liten trivsamt oas nära klubblokalen.

Tennisbanan gav tydligen lite överskott redan första året, men den avgörande punkten för idrottsföreningens existens – markupplåtelsen – har liksom kommit lite i skymundan i redogörelsen. Det var ändå den viktigaste förutsättningen för bidragen från kommunen och Riksidrottsförbundet.

Det har visat sig att tennisintresset varit ständigt växande och tennissektionen har därför med åren blivit av största betydelse i Törnskogen. Fram på 70-talet har man i regel 2 banor i bruk under hela sommarsäsongen. Vintertid abonnerar man dessutom på ett flertal tennistimmar per vecka i olika kommunala lokaler.

På årsmötet 1954 pläderade Eric Jevall för en permanent tennishall i Törnskogen, men de numera vanliga Barracudatälten hade inte kommit i bruk då. Annars hade troligen föreningen skaffat ett sådant tält över tennisbanan för lång tid framöver.



Pojkar spelar tennis på tennisplanen vid Diskusvägen på 50-talet. Bilden skänkt till Sollentuna kommun av Sven Persson.

De största kapitalinsatserna hamnade givetvis på själva fotbollsplanen. Detta resulterade i ett intensivt utnyttjande av planen under slutet av 40-talet och större delen av 50-talet. Korporationsfotbollen var väl flitigast och så småningom ledde detta till besvärande trafiksituationer i Törnaskogen. Publiken blev mer och mer "motorburen" och viktigare matcher ledde därför till ohållbara parkeringsförhållanden.

Efter Vaxmoraskolans tillkomst 1970 reducerades bollplanen till förmån för en parkeringsplats, så att seriefotboll numera upphört på Törnaskogens idrottsplats. I stället används planen i ökad utsträckning för skolans idrottsaktiviteter. I regel spolas den också upp som isbana vintertid, till glädje för alla skridskoåkare. Numera har effektiv belysning även ordnats för både bollplan och tennisbana, så att de kan utnyttjas bättre under den mörka årstiden.

Vid skolbygget gick den centrala lekplatsen för småbarn förlorad. Ersättning har senare ordnats på 2–3 andra platser inom området genom föreningens försorg.

På årsmötet 1946 beslöt Skäl-föreningen att upplåta marken för idrottsplats och tennisbana utan ersättning på 20 år till den nybildade idrottsföreningen på villkor att minst en av idrottsföreningens styrelsemedlemmar skulle tillsättas av moderföreningen. Dessutom fastslogs att skymmande plank eller stängsel ej fick uppföras runt planerna. Man var rädd för publikidrottens avigsidor. Ett kompletterande avtal om överlåtelse av dansbanan på 12 år togs sedan på årsmötet 1954. Därmed hade idrottsföreningen fått nödvändiga resurser för en gynnsam framtid, i synnerhet när man 1960 även fick överta klubblokalen, som man kunde bygga ut och modernisera.

Med denna bakgrund hade idrottsföreningen ett mycket gynnsamt utgångsläge vid förhandlingarna med kommunen 1969, när Vaxmoraskolan planerades och kommunen övertog hela idrottsparken. Detta resulterade bland annat i de särskilda lokalresurserna som anordnades i skolans källarvåning för olika fritidsverksamheter.

Närmare skildring av idrottsföreningens utveckling och verksamhet faller utom ramen för den här framställningen. Vi har dock sett hur pionjärernas grundläggande intressen, drömmar och planer varit vägledande, stimulerande och sammanhållande genom åren även på detta område.

Idrottsföreningen och dess olika verksamheter är fortfarande en viktig faktor inom Törnskogen och dess betydelse ökar, när utvecklingen genom åren försvagat de sammanhållande krafterna på så många andra områden inom föreningens verksamhetsfält.

Dansbanan

På midsommarafton det första arbetsåret 1933 ordnade styrelsen med dans kring majstången i Törnskogen. Underlaget var kanske lite ojämnt; till höstfesten i augusti byggde man upp en riktig dansbana på det centrala friområdet. Beslut om anskaffning av virke till den dansbanan togs 2 dagar före festen. Man var inte precis handlingsförlamad på den tiden. Festen blev lyckad och banan var godkänd. Musiken kostade 15 kronor.

Med de resultat, som utvunnits genom dessa fester, med nya ansökningar till medlemskap i föreningen och medlemmarnas önskan att festerna komma att upprepas, anser styrelsen de mer än lyckade, samt uttalar sitt tack till alla, som medverkat vid desamma.

Omkostnaderna täcktes mest genom insamlingar och frivilligt arbete. Från början var tydligen dessa fester en väl planerad PR-verksamhet, som gav resultat.

Det blev sedan tradition under många år att ordna sådana fester, främst till midsommar och före inflyttningen till Stockholm vid skolstarten på hösten. Det var stora familjefester, där alla deltog med liv och lust. Festerna lockade även folk från andra samhällsdelar i växande omfattning. I stora skaror kom man från Edsängen, Tureberg och Häggvik, från Helenelund och Norrviken. Törnskogen blev sannolikt mera känt i Sollentuna genom sina folkfester än på något annat sätt.

Det första året bestod festkommittén av Frej Falk och Gabrielsson. Sedan blev det så att Falk av tradition organiserade festerna ända fram till år 1958 på det ena eller andra sättet, vanligen genom musiken eller inom folkdanslaget.

Till midsommardansen samlades barnen vid Frestavägen. Under sång och musik med spelemän i bygdedräkt, drog man sedan i ett långt tåg längs Båtsmansvägen upp till festplatsen. Där restes majstången och där dansade man ringlekar och sjöng

folkvisor, Fiskdamm och säcklöpning med mera roade alla. När barnen var trötta gjorde man uppehåll för att sedan fortsätta med midsommarfest för vuxna lite senare på kvällen.

De första 4–5 åren ordnades även ett par eller tre extra dansaftnar utöver de båda obligatoriska festerna. Men 1938 ansåg styrelsen tydligen att denna verksamhet borde övertas av den nybildade idrottsföreningen, som därför fick hand om skötseln av dansbanan i fortsättningen.

Nästa år sköttes dansbanan av folkdanslaget. ”Styrelsen vill till dem framföra sitt tack för att de skött detta med bravur”, skriver man.



Barn på dansbanan i Törnaskogen på 40-talet. Från vänster: Gunnel Johansson, Berit Johansson och Jan Johansson. Bilden skänkt till Sollentuna kommun av Gunnel Johansson.

År 1940 var ett oroligt år. Större delen av festplatsen uppläts kostnadsfritt till medlemmar med bergstomter för husbehovsodling av potatis och grönsaker på små kolonilotter. Då gällde det att sörja för mat och bränsle med alla medel.

Dansbanan lämnades det året på entreprenad till folkdanslaget ”Skäran”, som skulle betala 150 kronor i hyra. ”Dans skulle anordnas 4 gånger under sommaren” står det i protokollet.

Samma protokoll berättar även om en kommitté för brand- och luftskydd. Tio hinkar och fem brandyxor inköptes enligt officiella planer. Luftskyddet organiserades och övningar företogs i föreningens regi.

Midsommar 1941



Med spelmännen i tåten
på väg till dansbanan.



Danslekar för barnen på
Midsommardagen.

Bilder från Lennart Wallins
fotoalbum.



Året därpå fick Kulturella Folkdansgillet Kedjan till och med särskilt tackbrev för att de ”genom perfekt organisation, goda ledare och flitiga medlemmar ordnat verkligt trevliga fester”.



Folkdanslaget på fotbollsplanen i Törnskogen 1955 eller 1956. I högra hörnet skymtar Dyviks affär. Bilden skänkt till Sollentuna kommun av Ulla-Märta Blomqvist.

Men så blev det naturligtvis inte alla gånger. Efter hand uthyrdes banan vanligen till idrottsföreningen. Festerna utvecklades till renodlat nöjesfält. Musikestrad byggdes. Biljettkur och skyddsräcke ordnades också. Sedan blev det pilkastning och skjutbanor, lotterier och kägelbanor med mera. Därmed blev det snart växande problem med ordningen och städningen efter festerna. Alla utvägar prövades för att bemästra problemen. Banan byggdes om och reparerades med jämna mellanrum under åren. Elektrisk belysning ordnades och professionella ordningsvakter anlätades. Till slut blev verksamheten både oekonomisk och allt för påfrestande för alla de frivilliga, som höll i trådarna. Så småningom måste det hela begränsas allt mera bland annat med annonseringsförbud. Ett par gånger uppstod mindre eldsvådor i samband med gräsbränder. Men då reparerade man och skickade räkningen till ansvariga föräldrar. År efter år hade dock styrelsen ansvaret och bekymret för eventuella olyckor och det togs alltid in krav på tillfredsställande försäkringar i hyreskontrakten.

När slutligen Vaxmoraskolan tog marken i anspråk 1970 sattes definitivt punkt för dansbanans långa och växlingsrika historia. Många har sedan dess uttryckt sin saknad efter de glada gamla festligheterna som onekligen satte en bestämd prägel på en sida av Törnskogens utveckling genom åren.

Banan var från början byggd på en liten plåtå rätt högt uppe i sluttningen. Den var placerad i en dunge med vackra björkar och dessutom inramad nästan runtom av knotiga oxlar och rännar. På senhöstarna lyste dungen i de vackraste färger – den var en pärla i landskapet. Men när stadsplanerarna gjort sitt och motorsågar och grävsopor utplånade dungen och dansbanan 1969 var det många som ansåg att det var något omistligt som försvann.

Men inga protester höjdes, man var lojal till det yttersta. Den efterlängtdade skolan fick ingen hindra med något ”Almbråk” även om saknaden blev stor och obotlig för många Törnaskogsbor.

Badplatsen

I föreningens första reklambroschyr 1933 berättades i poetiska ordalag om Törnaskogens – eller, som det hette då, Skäls småstugeområde.

Tomtområdet utmärker sig för sitt höga natursköna läge beväxt med alla slags träd, såväl sekelgamla lövträd som höga, resliga tallar och granar och är mycket lämpligt för friluftsliv både sommar och vinter.

Till området hör vidare dispositionsrätten till ett större strandområde vid sjön Norrviken som är mycket lämpat för fiske och bad.

Meningen var att man *skulle* köpa en strandremsa vid Norrviken och någon *hade* talat med markägaren Häggberg om det, men mera var det inte då. Efter ett antal förvecklingar lyckades Rulle Johansson slutligen genomföra köpet av badstranden i maj 1934. Men då var det Sellberg på Väderholmen som sålde och priset blev 4600 kronor för 2715 m² motsvarande 15 öre per kvadratfot – tre gånger högre pris än föreningen begärde för sina tomter. Och inte blev det någon lång strand heller – 52 m. Dessutom var fiskerätten i sjön lite tvivelaktig.

Styrelsen rapporterade köpet i årsberättelsen för 1934, där man tillägger:

För iordningsställande av nämnda tomt till nyttjande som badplats bestämdes på extra föreningsmöte i somras, att varje medlem därstädes skulle göra ett dagsverke under resten av sommaren, efter direktiv lämnade av v. sekr. S. Olsson. Detta beslut har efterkommit av ungefär halva medlemsantalet, men då mycket ännu återstår att göra där, våga vi hoppas, att den andra hälften nu tager skadan igen under instundande vår. (Olsson för liggare över nämnda dagsverken.)

I verksamhetsberättelsen för 1936 rapporterades följande:

Frivilliga arbetet

Frivilliga arbetet har under året koncentrerats vid föreningens badplats, där badhytter med mera iordningställts. Deltagandet har i detta arbete varit ganska gott, men torde till kommande år vara nödvändigt med ändå livligare deltagande. 70 medlemmar ha under året deltagit, fattas alltså 49, som ej fullgjort sina skyldigheter och som alltså enligt föreningens årsmötes beslut skall till föreningen erlägga en avgift på 5 kronor.

Med de frivilliga arbetsinsatserna hade man i alla fall nu byggt en fin badbrygga med trampolin, grundlagd på en stor stenkista. Man hade kört stora mängder sand på isen och man hade rensat och städad. Dessutom hade det byggts 2 stora badhytter med bänkar och inredning. Separata toaletter hade också byggts i skogen.



Törnskogen hade sitt eget smultronställe.

Vattnet var fint och badplatsen blev en mycket populär samlingsplats under vackra sommardagar. Föreningens ungdomar från 30- och 40-talet minns ännu med saknad de varma, ljusa sommardagarna vid bryggan.



Badplatsen cirka 1939. Gerda Månsson, Lennart och "mamma Märta". Bilden skänkt till Sollentuna kommun av Ulla-Märta Blomqvist.

Kanot- och båtsport blommade och stigen vid Uvbergets brant var flitigt i bruk, väl sliten och trivsamt romantisk för de minsta, som alltid måste bäras förbi de brantaste passagera. Och man hade inte så mycket att välja på då. Vilar och husvagnar var oöverkomlig lyx och utlandsresor var något man bara kunde drömma om.



De minsta fick bäras nerför Uvbergsstigen.

Det blev med åren en fast tradition att badplatsen alltid skulle skötas med frivilliga instanser. Av olika anledningar kunde naturligtvis inte alla göra samma insatser. Jobbet

med den egna tomten och det egna bygget tog alltid sin tid och kraft. Det var inte alltid orken räckte till även för badplatsen, i synnerhet om man inte själv var badintresserad.

På 40-talet blev det ett stående styrelsejobb – att samlas vid badplatsen på våren och lägga ut ”svikten” (trampolinen). Sedan skulle den naturligtvis tas in igen på hösten, när den var både blöt och tung och krävde hårda tag.



Stenkistan med badbrygga och trampolin i novemberdis.

Längre fram på 40-talet började tyvärr vattnet bli allt sämre. Först var det bara en intensiv vattenblomning med gröna alger på sensommaren. Efter hand ökade föroreningarna och det blev allt otrevligare att bada i Norrviken. Jästfabriken var kanske största boven, men även de växande samhällsbyggnaderna runt sjön hade sin del i förstörelsen. Dock inte Törnaskogen, som även hade sina avlopp bättre ordnade än kommunen i allmänhet, och för övrigt aldrig haft något avlopp till Norrviken. Naturliga avlopp och tillopp för Norrviken finns bara i norra och mellersta delen, men i den södra delen är vattenomsättningen mycket dålig.

Ännu i mitten av 40-talet var det möjligt att fiska med behållning från badbryggan, men snart blev det regel med omfattande fiskdöd på vintrarna på grund av syrebrist. Och då var det slut även med fisket.

Med åren svalnade naturligtvis även intresset för båtsport. Anläggningarna började förfalla, båtarna utsattes för skadegörelse och badhytterna brändes ner genom sabotage eller vårdslöshet vid ”rörligt friluftsliv”. Och ingen hade lust att bekosta restaurering så länge vattnet var förstört.

Det var först med inkopplingen av Sollentunas och Jästfabrikens avloppssystem till reningsverket i Käppala år 1969 som en ljusning kunde väntas. Men det tar sin tid att återställa förstörda sjöar. Sollentuna kommun har gjort stora insatser under 70-talet för

att påskynda sjöns tillfrisknande och vissa framsteg har kunnat noteras. Ännu är det tyvärr mycket kvar, innan sjön kommer tillbaka till 30-talstillståndet.

Som minne av den gamla tiden när badplatsen fungerade som Törnskogsbarnas eget "smultronställe" har man i alla år haft engagerade diskussioner på årsmötena. Ett år hade kommunens parkskötare rensat upp växtligheten på platsen i tro att det var kommunens mark. Ett par av de vackra, sekelgamla tallarna togs bort för toppskador. Men då blev det ett ramaskri i Törnskogen. De gamla tallarna man lekt omkring som barn, dem fick ingen röra! Känslorna svallade högt och rent, men ingen kunde återställa det som redan var fällt.

Pionjärerna på 30-talet hade planerat en plaskdamm för barn på nuvarande idrottsplatsen. Den planen togs fram igen på årsmötet i mars 1945, då Eric Jevall pläderade för en simbassäng där, 25x10 m. Genom frivilligt arbete – 2 dagsverken eller 15 kronor per medlem – skulle det snart vara ordnat! Planen förföll emellertid rätt snart och istället beslöt man anlägga en fotbollsplan på platsen. "Plaskdammen" blev en underjordisk branddamm, anlagd av kommunen, bortglömd och sedermera överlagt av en parkeringsplats vid skolbygget på 70-talet.

Trädgårdar i Törnskogen

På 30-talet hade man ännu färska minnen av livsmedelsbristen under och efter första världskriget, av ransoneringar och nöd.

Kolonirörelsen var därför ännu mycket livaktig och många av pionjärerna i Törnskogen var tidigare trädgårdskolonister. Flera kände varandra som grannar inom ett koloniområde på Kungsholmen. Där skulle nu bli höghusbebyggelse; man fann sig utkastad från Stockholm och man kände väl till värdet av en egen täppa. En riktig trädgård hade man bara drömt om.

Tomten i Törnskogen skulle ge ersättning för det förlorade. I många fall var det också fråga om plats för den egna kolonistugan, som man inte ville mista. Plats för en bättre trädgård med frukt- och bärträd, buskar och blommor ville man ha för sin odlarlust. Rötterna satt ännu djupt i det gamla bondesamhället.

Därför blev trädgårdsskötseln en av de viktiga faktorerna för gemenskapen och sammanhållningen i Törnskogen genom åren. Marken var inte särskilt lämplig, även om prospekten talade om "god brukningsjord". Men det fanns många utvägar. Matjord köptes och gödsel anskaffades. Mest blev det fråga om arbete och kunskaper i alla odlarknep.

Grannarnas täppor bevakades, man lärde sig både av misstagen och de fina resultaten. Svenssons fröhandel och Rudtorps plantskola hade stora annonser i föreningens första årsberättelse för 1933.

Styrelsen skaffade billigare pris på träd och plantor, plöjning fick man för 1:75 kronor per timme. Stallgödsel kostade 8 kronor och ladugårdsgödsel 10 kronor per lass.

Matjord fick man för 6 kronor per lass 1933. Men ville man schakta nya vägar åt föreningen fick man ta hand om matjorden som ersättning. Om man köpte matjorden från föreningen fick man betala 2 kr/m³.



Frukträdens blomningstid.

På extra föreningsmöte i november 1934 hade föreningen första gången ordnat med föredrag av en trädgårdsmästare om skötseln av fruktträdgårdar. Och det var inte sista gången. Sådana föredrag har återkommit många gånger genom åren i Törnskogens historia.

Gemensam beskärning och besprutning av de nysatta fruktträden startades 1934. Det blev en provosten för sammanhållningen. Kolonisterna hade väl reda på risken för ohyresspridning från obesprutade lotter och därför ansågs att besprutningen måste ske kollektivt för alla på samma gång och i rätt tid. Det blev också billigare för alla på det sättet. Detsamma gällde beskärningen.

Pionjärerna var fast beslutna att skapa ett trädgårdssamhälle i skogen. Tomtnumreringen valdes så att de bästa trädgårdstomterna togs ut först. Man fick sedan välja tomt i den ordning man blivit medlem. Men avgifter för beskärning och besprutning skulle vara lika för alla oberoende av tomtkaraktär eller antalet fruktträd. Därmed ville man stimulera till en sund uppodling och plantering även på oländiga bergstomter. Den tanken var god; systemet lyckades kanske bättre än någon vågat hoppas. Därför har den principen kunnat bibehållas genom alla åren långt fram på 60-talet.

I början när träden var små och få var besprutningen relativt enkel. Den skötte trädgårdsägaren själv. Men efter hand som träden växte i storlek och antal fick föreningen ta över den verksamheten. En dyrbar motorspruta med tillhörande utrustning anskaffades. Några medlemmar åtog sig arbetet och det blev med åren ett tungt slit. Reparationer av motor och pump, frostsador och rostskador, kemikalier och förslitning vållade ständiga problem under 50- och 60-talen. Först fram på 70-talet kom det mera användbara ryggsprutor så att arbetet igen kunde lämnas över till trädgårdsmästarna.

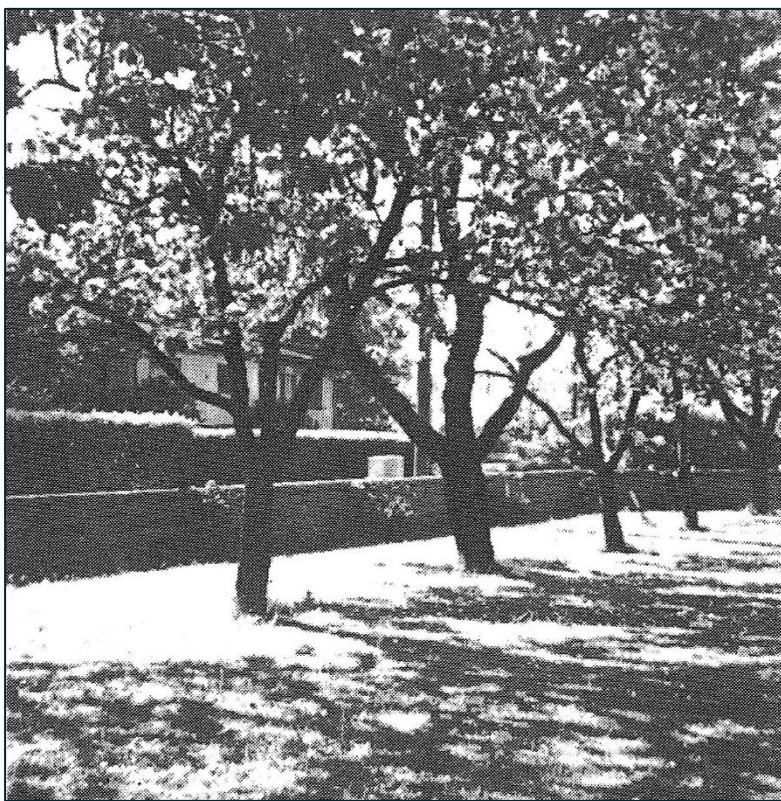


Trädbeskäring var en viktig uppgift för föreningen.

Besprutningen har med åren blivit mera diskuterad och har numera i huvudsak upphört. Ökad levnadsstandard har reducerat värdesättningen av egen frukt till förmån för mera exotiska importerade fruktslag, mestadels med helt okänd besprutningsstatus.

Omfattningen av trädgårdsodlingen i Törnskogen belyses av antalet fruktträd vid en räkning på 60-talet, då man totalt hade 1125 kärnfruktträd och 550 stenfruktträd inom

området. Det innebär i genomsnitt 7–8 träd på varje tomt trots att kanske 1/3 av alla tomterna är rena bergstomter.



Pionjärerna ville skapa ett trädgårdssamhälle i skogen.

Det ursprungliga båtsmanstorpets hade bara 3–4 gamla fruktträd 1932 och det var allt som fanns på hela området. En rundvandring genom Törnskogen i fruktträdens blomningstid ger klart besked om utvecklingen under år av trädgårdskultur i den gamla storskogen.

Trädskötseln har varit ett kärt diskussionsämne på alla årsmöten i Törnskogens historia. Om ett enda träd blivit försummat vid beskärningen har det påtalats då, och om trädgårdsmästaren av misstag råkat ta bort en ympkvist någon gång, så har det blivit räfst och rättarting med den arma styrelsen. Men i stort sett har systemet fungerat till allmän belåtenhet. Trädgårdsskötseln i Törnskogen har varit en rik källa till glädje och behållning, ett påtagligt resultat av den egna insatsen och en god grund för sammanhållningen.

Under krigsåren 1940–45 uppmanades alla av regeringen att försöka odla vad man kunde till husbehov. Myndigheterna avkrävde sedan detaljerade uppgifter givna på heder och samvete om vad som odlades på varje kvadratmeter av potatis, bönor, morötter etcetera. (Man räknade med beslag och ransonering!) Större delen av

idrottsparken odlades upp och medlemmarna fick sina ”kolonilotter” där, när de bara hade berg och skog på den egna tomten.

Kalla vintrar och torra försomrar har gallrat hårt i fruktträdgårdarna, men odlarna har inte förtröttats. Man planterar och sätter, vårdar och hoppas ännu på bättre resultat nästa gång. Blommande murgröna klättrar bland träden och tar sig till och med upp på stora flyttblock. Några odlare har provat med biodling i många år till fromma för egna och andras fruktträdgårdar.

När barnstugetomten vid Gammelvägen 1963 donerades av Anna Lisa Brozin till Sollentuna kommun skrevs det in som ett donationsvillkor i testamentet en ”önskan att köpingen till minne av fru Alfrida Brozin håller pioner planterade i trädgården”. Detta villkor är ett värtaligt uttryck för de gamla kolonisternas hopp och drömmas. Ingen hade väl större glädje av sin odlarmöda än fru Brozin, som varje försommar såg sina pioner överträffa sig själva i prunkande prakt och bedövande väldoft.

Från urskog till kultursamhälle

En sammanfattning av historien om Törnskogen från 1932 till 1977

När de arbetslösa nybyggarna 1932 köpte mark på kredit i Törnskogen var det egentligen en bit väglös och värdelös vildmark man fick tag på. I utkanten låg det gamla obebodda båtsmanstorpet från början av 1700-talet med några små fattiga åkerlappar, men i övrigt fanns där ingen bebyggelse och inga vägar.

Markområdet hade några år tidigare sålts ut från Edsbergs gods, som råkat i ekonomiska svårigheter i den allmänna depressionen. Egentligen måste man vara mycket stor optimist för att se någon ljusare framtid för det området, men hänsyn till läge, beskaffenhet och rådande konjunkturer. Men nybyggarna var optimister.

Initiativtagaren David M. Gabrielsson var övertygad marxist. Han ville skapa ett idealsamhälle med kollektivt ägd mark. Detta var hans andra försök efter ett tidigare misslyckande (på Edsängen).

Men i Törnskogen skulle inte finnas någon kapitalist inblandad. Här skulle samhället, enligt Gabrielsson, byggas upp utan anlitan av någon exploatör, som kunde göra oskäliga kapitalvinster. Allt mervärde skulle bli gemensam tillgång. Därför skulle äganderätten till all mark vara gemensam. Vägar och andra allmänna anordningar skulle man bygga gemensamt.

Alla framtida spekulationsvinster för de enskilda medlemmarna skulle följaktligen förhindras. Därför skulle varje återförsäljning av mark godkännas av föreningen.

Detta var i korthet Gabrielssons uppläggning av föreningstanken.

Men vilka motiv var det som förmådde de övriga pionjärerna att ansluta sig till Gabrielsson, att satsa sina fattiga sparslantar, tid och intresse, och bilda en förening på så lösa grunder? Ja, det var säkerligen en kombination av flera orsaker i de flesta fall.

Ett kanske dominerade skäl för många var dock en strävan att få tillgång till en egen odlingsbar jordbit.

I början av 30-talet hade man ännu i friskt minne verklig svält och svåra umbäranden under och efter första världskriget. Hungerkravallerna i Stockholm på 20-talet hade satt djupa spår. Många sökte sig då till små kolonilotter i Stockholms närmaste omgivning, där man kunde spika upp en kolonistuga vid sin lilla köksträdgård. Där kände man ändå en viss trygghet med litet extra mattillskott, en tillflyktsort sommartid från den ofta trånga, omoderna och osunda lägenheten.

När arbetslösheten bara ökade i början av 30-talet blev det ännu angelägnare att finna någon meningsfull sysselsättning under de påtvingade allt längre perioderna mellan de ströjobb man fick dra sig fram på.

Särskilt inom byggfacket drogs man med en utpräglad säsongarbetslöshet. All byggverksamhet stod stilla under vintermånaderna. Ekonomi och energi räckte inte till för det avsevärt dyrare och besvärligare vinterbyggandet.

Det var säkerligen ingen tillfällighet att så många av de första föreningsmedlemmarna hade sin ordinarie sysselsättning inom byggfacket.

Det är heller ingen tillfällighet att många kom från samma stadsdelar i Stockholm och att de samtidigt sagts upp från ett koloniområde på Kungsholmen. Då gällde det att få en ny plats för den lilla kolonistugan, att få tag på en ny jordbit som kunde ge utlopp för den fäderneärvda odlarinstinkten och kanske en lite bättre överlevnadsmöjlighet om ännu värre tider skulle komma.

Bara hoppet om att kunna skaffa lite bränsle från en egen tomt var viktigt, liksom drömmarna om egen frukt, potatis och grönsaker till husbehov under kanske halva året. Bad och fiske i den närbelägna sjön och bär och svamp i skogarna runt omkring lockade också.

Men det var definitivt inte någon modebetonad "grön våg" som stimulerade våra nybyggare. Då var det en hård och kärv verklighet och en otroligt begränsad ekonomi som satte stopp för det mesta av det man önskade och drömde om.

Ännu ett starkt skäl för anslutningen till Gabrielssons föreningsidé var hoppet om lite extra arbetsmöjligheter inom byggfacket. Bland de första medlemmarna finner vi därför snickare och murare, målare och elektriker, glasmästare och rörmontörer, timmermän och bergsprängare, åkare och tapetsrare. Föreningsprospektet 1933 innehåller en helsidesannons med namn och adresser på föreningens konsulterande fackmän i ett antal yrken. Det var nästan hela styrelsen och så några därtill. Gabrielsson själv var ju snickare.

Nedanstående medlemmar, som äro föreningens konsulterande, torde anlitas vid arbetens utförande.

MÅLNING.

Tomt 3. Sven E. Månsson Telefon 43 22 17.

Byggnadsrådet

ELEKTRISKT.

Tomt 4. Knut Fromell Telefon 30 77 43

Föreningsordförande

PLÅTSLAGERI.

Tomt 26—91. Bröderna Thübeck Telefon 32 47 60

KÖRNINGAR ALLA SLAG.

Tomt 27. R. Croneld Telefon 30 08 42

Tomt 43. Birger Engblom Telefon Tureberg 10 10

GLASMÄSTARE.

Tomt 57. A. Nordgren Telefon 67 79 46

SNICKERIER ALLA SLAG.

Tomt 89. D. Gabrielsson Telefon 50 10 11

Föreningsbildare
(verksamhetssekreterare)

BERGSPRÄNGNING samt SCHAKTNING.

Tomt 114—115. Norberg med gäng Parkvägen 16, Rotebro

Vägbyggare

SKOLAGNING.

Tomt 1. S. Andersson Telefon 50 76 52

Tomt 6. Nisse Johansson Telefon 30 22 61

Revisor

MURNINGSARBETEN.

Tomt 22. Knut Karlström Runingsgatan 7

Tanken på kommande arbetstillfällen var en viktig drivfjäder för pionjärerna. Annons i prospekt 1933.

Ett starkt motiv för många var att man ville skapa en ny miljö för sina barn – en bättre miljö än man kunde finna i stenstaden. Man ville komma ner på marken, komma närmare naturen och kanske framför allt skaffa bättre studiemöjligheter för sina barn än man själv kunnat få.

Intresset för sport och idrott fanns också med från början och detta satte påtagliga spår i planeringen från första stund. Här fanns skidåkare, orienterare, handbolls-, fotbolls- och tennisspelare i nästan varje stuga.

Många var innerligt trötta på den ständiga arbetslösheten och det ständiga teoretiserandet på kaféer och ölhallar. Här ute i skogen fanns ändå något att sätta händerna i, litet mera meningsfullt än den ständiga väntan på något ”påhugg”. Trots den

gemensamma politiska bakgrunden var sålunda de verkliga motiven mycket skiftande för de första föreningsbildarna.

Resultatet blev emellertid sammanfattat att ett antal unga familjer utan nämnvärda ekonomiska resurser, i stort sett arbetslösa och helt utan erfarenhet av samhällsbyggande, slöt sig samman och bestämde sig för att gemensamt bygga ett nytt småhusområde i ett oländigt och orört skogsområde.

Det var ett optimistiskt initiativ, osäkert och riskfyllt, men det var bättre än att bara gå sysslolösa. Och när insatsen var liten så var risken också begränsad. Skulle det hela misslyckas var det i regel bara den egna arbetsinsatsen som förlorats. Skuldsättningen för marken var kollektiv. Det kunde inte bli värre än kollektiv konkurs. Föreningen var ju u p a.¹

När nybyggerverksamheten sedan kom i gång på allvar fann man snart att gemenskap, samarbete och allmän sammanhållning var oundgängliga för framgång. Det blev inte mycket tid över för politik, och ganska snart beslöt man också att bannlysa all politik ur föreningslivet. Det var den kooperativa tanken som tog överhand. Gabrielsson var snart avpolleterad, och han drev sedan dess en bitter tvist med den aktuella styrelsen. Snart utvidgades verksamheten med ett nytt markområde.

Tiderna började bli bättre, men plötsligt bröt så andra världskriget ut på hösten 1939. Kommunisterna och nazisterna hade gått i förbund och Finland överfölls av Stalin. Hitler ockuperade Polen, Östersjöländerna, Danmark och Norge redan i april 1940. Sverige var avrustat.

Efter hand som kriget drog ut på tiden lättade väl en del av den omedelbara handlingsförlamningen, och samhällsbyggarna i Törnskogen började tänka på framtiden igen med nya planer och nya förhoppningar. Resurserna var emellertid små eller uttömda och den "eviga" beredskapstjänsten tärde hårt på initiativlusten. När äntligen freden kom 1945 var allting förändrat. Sex år av hårda påfrestningar hade gått. Alla var sex år äldre – år som betytt mer än flera normala decennier. Nu var det mycket att ta igen och reparera. Först gällde det naturligtvis kommunikationerna och andra materiella bekymmer.

Men under kriget hade Törnskogen belagts med byggnadsförbud med förlamande verkan för all framtidsplanering. Nu gällde det därför att få fram vatten- och avloppsledningar innan man kunde se något slut på byggnadsförbudet, och det var ingen enkel sak. Sollentuna kommun hade många osanerade ytterområden och Törnskogen hade alltid kommit i sista hand. Det dröjde därför nära 15 år ytterligare innan den frågan slutligen löstes (1959–63).

I kapitlet om skolor och undervisning skildras de trevande försöken under den närmaste efterkrigstiden att få i gång vissa former av mera kulturellt inriktad verksamhet

¹ U p a är en förkortning av "utan personligt ansvar", en gammal rättslig term för en egenskap hos en förening där medlemmarnas personliga ansvar är begränsat.

– söndagsskola, juniorverksamhet, klubbverksamhet med mera. Under ”Lek och idrott” behandlas samma tema. Den centrala ”klubblokalen” renoverades och byggdes om i ett par omgångar, men någon mera permanent upprustning blev det inte förrän den nya Vaxmoraskolan kom till 1970. Den blev samhällets kulturella centrum med en mångfald aktiviteter som så länge fått stå tillbaka för de omedelbara naturnödvändiga materiella bekymren.

När VA-saneringen var klar och byggnadsförbudet hävts i början av 60-talet började omedelbart en snabb upprustning och omstrukturering av Törnskogen. Från början var samhället företrädesvis planerat för sommarboende med ett fåtal permanentbostäder. Men 1970 hade en radikal förändring genomförts. Då var antalet sommarbostäder ner i 85 mot cirka 170 permanenta villor.

Genom VA-saneringen på 60-talet steg omedelbart alla fastighetsvärden, statliga byggnadslån kunde erhållas med gynnsamma villkor och därför kunde en allmän upprustning av hela fastighetsbeståndet genomföras i enskild regi och i stort sett utan föreningens medverkan.

Många frestades då att förgripa sig på den ursprungliga planeringen, dela sina tomter och ta hem spekulationsvinster för att därmed finansiera en upprustning av den gamla fastigheten. När denna verksamhet så småningom började leda till alltför stor förtätning av samhället blev det till slut nödvändigt med ett effektivt föreningsingripande.

Detta ledde 1976 till ett enhälligt beslut att ingen delningstomt i Törnskogen i framtiden får understiga 950 m². Detta beslut har accepterats av vederbörande myndigheter för hela Törnskogen. Men innan detta beslut satte definitivt stopp för fortsatta olämpliga tomtdelningar hade inte mindre än cirka 50 tomter hunnit delas.²

Föreningen har ansett att denna ohejdade förtätning så småningom skulle medföra en så allvarlig miljöförsämring att den inte längre kunde accepteras. Och beslutets genomförande underlättades av att den tidigare allvarliga bostadsbristen i stort sett hade hävts under 1970-talet för hela Storstockholmsområdet.

Historiken är ett försök att redovisa det viktigaste av det som hände under de första 45 åren av Törnskogens samhällsutveckling. Orsaker och sammanhang kan väl genomskådas i många fall. Men allt blev ju inte som man tänkt från början. Det mesta blev kanske annorlunda på något sätt. Ändå finns grunddragen kvar än idag.

Samlingen kring en gemensam idé, ett gemensamt mål, i en svår tid, har medfört utlösning av resurser, vilja och skaparkraft, som annars kanske bara blivit resultatlösa försök i 30-talsdepressionen.

Detta har gett gemenskap och sammanhållning, som hållit över alla politiska partigränser och genom alla åren. Genom utbyte av kunskaper och erfarenheter, genom

² År 2025 gäller begränsning 950 m² fortfarande för övre (norra) Törnskogen. I nedre (södra) delen av Törnskogen gäller 700 m². De ursprungliga områden Skälby 5¹ och Skälby 13¹ omfattar idag 229 resp. 85 [XXX kan inte stämma] tomter. Hittills har totalt XXX tomter delats. Förtätningen fortsätter.

intensivt arbetsbyte mellan grannar, vänner och bekanta och genom ständiga kontakter inom föreningen, har var och en bidragit på sitt sätt till ett gemensamt bättre resultat än vad någon enskild kunnat åstadkomma ensam.

Föreningen blev en socialt stark och självständig enhet. Sammanhållningen gav styrka inåt och utåt. Det är en tillgång som finns kvar än idag, en viktig erfarenhet påtaglig när man försöker överblicka historiken. Ytterst drivs ändå all utveckling framåt av enskilda människor, som vill någonting, som vågar ta initiativ och risker.

Därför vill vi hedra dem som ställt sig i spetsen och varit villiga att dra lasset. Utan dem och deras helhjärtade insatser hade idén misslyckats mycket snart.

Porträtt av ett antal pionjärer och ordförande



David M Gabrielsson



Knut Fromell



Erik Jevall



Frey Falk



Harald Hansson



Henry Norberg



Erik Björkhem



Lennart Wallin



Emanuel Kristiansson

Styrelsefunktionärer 1933–1977

Ordförande

Knut Fromell	1933–1934
Eric Jevall	1935, 1938–1953
Frej Falk	1936–1937
Harald Hansson	1954–1958
Henry Norberg	1959–1968
Eric Björkhem	1969–1973
Lennart Wallin	1974–2008 (!)

Sekreterare

Frey Falk	1933–1935
Henry Norberg	1936
Rudolf Johansson	1937
J. A. Burman	1938–1943
Nils Fredriksson	1944
David Johansson	1945–1952
Erik Björkhem	1953
Holger Nyström	1954
Bertil Carlsson	1955–1958, 1963–1966
Lars Andersson	1959–1960, 1967–1970
Gustav Wallin	1961–1962
Stig Johnsson	1971–1974
Sigge Erkhammar	1975–1976
Ove Elding	1977–1978

Kassör

Eric Jevall	1933–1934
Rudolf Johansson	1935–1936
Emanuel Kristiansson	1937–1958
Greta Kristiansson-Ternström	1959–1971
Jörgen Andersson	1971–1978

Arbetsledare

Frey Falk	1933–1935
Emanuel Kristiansson	1936
J. A. Burman	1937
Gustav Larsson	1938–1944

Harald Hansson	1945–1954
Holger Nyström	1955–1959
Curt Norberg	1960–1969
Sven Cornelius	1970–1973
Leif Nilsson	1974–1975
Lars Söderdahl	1976–1977

Korresponderande sekreterare

David M. Gabrielsson Falk	1933
Sigfrid Olsson	1934
Knut Fromell	1935
Emanuel Kristiansson	1936
Henry Norberg	1937
A. T. Sundström	1938–1939
Erik Björkhem	1954–1968, 1974
Stig Johansson	1969–1970
Gunnar Häggberg	1971–1972
Maj-Britt Mattsson	1973
Jan Thunved	1975–1976

Friområden

Gustav Larsson	1937
J. A. Burman	1944–1946
Erik Björkhem	1947–1952

Revisorer

Emanuel Kristiansson	1933–1935
Nisse Johansson	1933
K. Brunnberg	1934
Gustav Wallin	1935–1958, 1963–1964
Eric Jevall	1936–1937
Rudolf Johansson	1938
Henry Norberg	1939–1958
Harald Hansson	1959–1963
Bertil Carlsson	1961–1962
Holger Nyström	1964–1979
Sven Sturing	1965–1970
Bengt Hurvell	1971–1974
Per Melin	1975–1978

Historik med lyrik

Från de första åren finns bevarade några försök att beskriva stämningar och drömmar med små visor av okända författare:

*...en liten stuga med egen tomt
så rart ändå det skulle vara.
Och om det inte är för vrångt,
till Häggvik är det bäst att fara
För hejsan, ja, där är verkligen skönt,
skogen är hög och gräset är grönt,
och fåglarna sjunger sin symfoni,
ja härligt, härligt skall det bli.*

*I Skälsområdet vi oss bege,
för att en tomt åt oss välja,
så mycket vackert vi här får se...
och skrattet klingar och dansen går
för handklaveret är i farten,
och nu så sätter vi oss ner,
och tar fram nubben till maten.*

*En tomt vi köpte och den var fin,
ja, det kan jag tryggt bedyra.
Ett litet bo jag sätta vill,
där jag ensam får styra
Och solen går så vackert upp
och lika grant ner på kvällen.
Och månen tittar i rutan in,
då lyser hela himlapellen.*

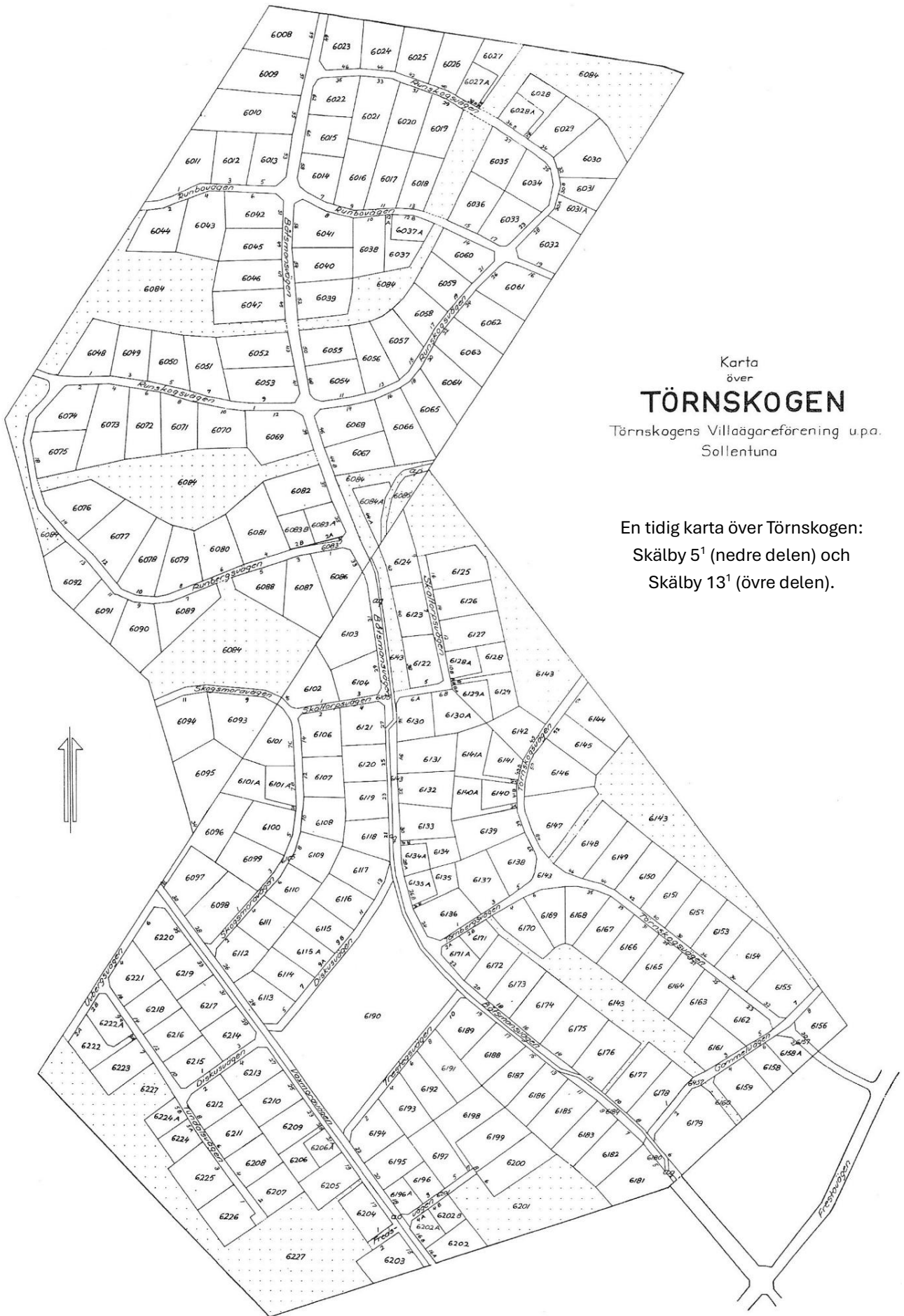
I en annan liten visa försöker man gissla styrelsen på övligt sätt:

*Knutte Fromell, brinner som ell,
då han skäller och domderar,
bråkar han gör, när han drar rör,
men mest han gestikulerar.
När han springer där i ur och skur
försöker han med Stalins diktatur.*

*Våran kassör gör som sig bör,
säljer ved och gamla plankor,
att han är snål, han har som mål,
men det kanske blott är ankor.
Falkens Frey, han envis är som få,
helst han vill man jobba skall för två.*

*Norberg med gäng och släggedäng
skrämmar med sitt "eld i berget"
fåglarna små, uti det blå
så dom flaxar ur härbäret.*

*Och Rulle Johansson åker skidor som
Nurmi
det har blivit för honom en riktig vurmi*



Karta
över
TÖRNASKOGEN
Törnaskogens Villaägareförening u.p.a.
Sollentuna

En tidig karta över Törnaskogen:
Skälby 5¹ (nedre delen) och
Skälby 13¹ (övre delen).

En uppdatering 2025

... haft förmånen att äga en fastighet i Törnaskogen sedan 1998. Liksom Sverige i övrigt har Törnaskogen berikats med inflyttade från många olika länder, bland annat Nya Zeeland, Kina, USA, Iran, Indien m.fl. och **XXX**.

Området

Det ursprungliga området Skälby 5¹ (**södra Törnaskogen**) omfattar idag 229 tomter. Genom avstyckning har alltså antalet tomter ökat från 123 till 229.

Området omfattas av avstyckningsplan A51 och detaljplan nr 450. Genom detaljplan 450 regleras fastighetsstorlekarna till minst 700 m² enligt ett beslut som antogs 1/12 2010.

Det ursprungliga området Skälby 13¹ (**norra Törnaskogen**) omfattar idag 144 tomter. Genom avstyckning har alltså antalet tomter ökat från 87 till 144.

I norra Törnaskogen är minsta tomtstorlek 950 m². Undantag kan förekomma. Det är Lantmäteriet (inte kommunen) som fattar beslut om avstyckningar.

Ca. 2016 beslutade stämman att utöka föreningens upptagningsområde med **Lingonvägen**. Då Lingonvägen ligger utanför de ursprungliga områden Skälby 5¹ och Skälby 13¹ äger medlemmar på denna gata ingen del av badtomten, liksom ägare av de ursprungliga fastigheterna gör.

Bostadsrättsföreningar - Hur många finns i området? Är det egentligen tillåtet? Hur gick det till?

Vittra-skolan flyttade från Gammelvägen till Båtsmansvägen vid Gustavsbergsleden och bytte namn till Thorellska och sedan blev Pysslingen. Skolfastigheten på Gammelvägen rivdes och kommunen byggde ett LLS-boende.



Karta över ursprungliga Törnaskogen, med dagens tomtgränser. Källa: Lantmäteriets karttjänst, september 2025.

Föreningslokalen

XXX

Tennisklubben

XXX

Badtomten

Badplatsen vid Norrviken sköts fortfarande av föreningen. Vid behov beställs sand, som antingen hålls på vinterns is för att sedan sjunka ner i sjön när våren kommer, eller hålls på stranden och krattas ut. Att städa och snygga till stranden på våren brukar engagera boende som vill njuta av fina simturer på sommaren.

Trafiken

Har vi koll på när genomfart på Båtsmansvägen förbjöds? När Vaxmoravägen stängdes med bom?

Skriv om Gustavsbergsleden, Säkra skolvägen m.m.

Föreningen har i många år kämpat mot fortkörning i området. Under senare år har det tillkommit diverse farthinder. Under en tid hade vi en skylt som visade hastigheten för varje passerande bil.

Årsstämmor

Numera med pubkväll. 2020 och 2021 hade vi årsstämmor via nätet, med hjälp av appen Jitsi.

Stadgarna

År 2019 tyckte styrelsen att stadgarna från 1994 behövde uppdateras. Bland annat hade föreningens ändamål utvecklats under åren. Föreningen ett avtal med kommunen om våra vägar, där vi inte behöver betala för ändringar, asfaltering etc. Vi bytte friområden mot fria vägar. Det viktiga dokumentet – som områdets fastighetsägare fick då – skulle nämnas stadgarna så att efterkommande styrelser vet att avtalet finns och fortsätter att bevaka att vi inte behöver betala för vägarna. Medlemskap skulle förenklas.

Men stadgarna som röstades igenom vid årsstämman 2019 kunde inte registreras hos Bolagsverket på grund av föreningsregler som vare sig motionsförfattarna eller styrelsen hade känt till. Vi gjorde om förslaget till årsstämman 2020.

Men inte heller det nya förslaget, som hade röstats igenom, kunde registreras hos Bolagsverket. Denna gång var problemet att de stadgar som var registrerade hos Bolagsverket var från 1969. De hade alltså inte registrerats vid tidigare ändringar och det visade sig vara mycket knepigt att ändra så gamla stadgar så att de uppfyllde dagens föreningsregler. Från Bolagsverket fick vi förslaget att anpassa stadgarna till deras mall och sedan rösta igenom stadgarna *i sin helhet* för att lättare kunna få dem godkända. Det lyckades vi med till slut, och ändringarna från 2021 tjänar oss väl idag.

XXX Ska vi inkludera stadgarna i boken?

Kommunikation inom föreningen och med närområdet

Under ett antal år delade styrelsen ut ”Törnskogsbladet” i varje brevlåda, vilket krävde en del insatser och gjordes därför endast två–tre gånger årligen. Under senare år har kommunikationen underlättats av moderna uppfinningar som email och sociala medier. Via Facebookgruppen Törnskogens villanätverk kan styrelsen informera boende om kommande aktiviteter och be om frivilliga vid exempelvis planerad vård av badplatsen. Gruppen nyttjas flitigt av boende som har information av allmänt intresse, frågor kring området eller boendet, m.m. Vi informerar varandra om misstänkta personer som rör sig i området, genomförda inbrott och andra incidenter. Även annat som upphittade mobiltelefoner, husdjur (!), saker som vi vill sälja eller ge bort, och efterlysningar, tillhör de nästan dagliga inlägg.

En hjärtevärmade användning av Facebookgruppen är till välgörenhetsinsamlingar. Exempelvis stöttades ett barnhem i Kenya med pengar och förnödenheter efter en förödande brand. Ett stort antal tunga lådor med förnödenheter skickades till Ukraina under kriget mellan Ukraina och Ryssland. Idrottsföreningar stöds och klassresor finansieras varje år via försäljning av NewBody-kläder, ICA Maxi-kupongböcker, jultidningar med mera.

Nu i 2025 har Facebookgruppen drygt 1100 medlemmar. Även boende i närområden Edsängen, Solängen, Vaxmora och Södersätra finns med i gruppen.

Självklart har många kontakt med varandra via email, Messenger eller SMS. Det underlättar när vi behöver hjälp med något, som att hålla ett öga på vår villa när vi reser bort.

Fler sammankomster och aktiviteter

Under åren har föreningen haft både återkommande gemensamma traditioner och aktiviteter som dött ut. Ett exempel på en stark tradition är **Valborgsfirandet** på Lillberget, med ca. 1500–2000 besökare från hela området, inklusive Vaxmora och Solängen m.fl. Firandet har utvecklats genom åren. Några kanske minns när vi hade fyrverkerier. På grund av brandrisken började vi i stället bjuda alla barn på godis. Årskurs 5 i Vaxmoraskolan erbjuds möjligheten att packa godispåsarna mot 1000 kronor. De inbjuds också att sälja fika och lotter under Valborgsfirandet. Intäkterna tillfaller klasserna och brukar användas till klassresan.

Under många år bjöd vi in en kö och hade levande musik och sångtexter som delades ut. Under senare år har vi haft en partyhögtalare (stor Bluetooth-högtalare) på plats och spelat vårsånger från Spotify-playlistor, vilket har visat sig vara en smidigare lösning då vi kan anpassa ljudnivån och njuta av musiken i flera timmar.

År 2020 och 2021 uteblev Valborgsfirandet på grund av den globala Covid-19-pandemin.

En uppskattad tradition med **julgransplundring** i Vaxmoraskolans matsal upphörde på 2000-talet när det blev svårt att få ihop medlemmar som ville engagera sig i planeringen och genomförandet.

År 2019 fick föreningen ett erbjudande från ett företag som specialiserat sig på att flyga **rundflyg med helikopter**. Som landningsplats ordnade vi tillstånd att använda marken som orienteringsklubben hyrde av HSB. Vi var många som ville många som ville se omgivningen från luften, och vi betalade 300 kronor per person. Det blev ett uppskattat event mitt på sommaren, och fina bilder blev det! Vi körde repris 2021, sedan slutade företaget med sådana flygningar.



Majbrasan 2022.



Passagerarbyte i helikopter, sommaren 2019.



Nedre Törnaskogen, Edsängen och Väsjön från ovan 2021.

År 2016–2019 och 2021 ordnade familjen Mimon/Johansson en öppen **skräckpromenad lagom till Halloween** att glädje (läs skrämma) oss alla med. Det var familjens eget intresse och initiativ som var grunden till detta evenemang, och våra ungar – de som vågade – älskade deras Halloween.



Spökfamiljen Mimon/Johanssons grind 2021.

Andra har ordnat **loppmarknad** några år, antingen med bord på skolgården – vilket kräver tillstånd från polisen och Sollentuna kommun – eller promenadloppis. Ytterligare ett utmärkt exempel på initiativ från boende!

XXX Slutord

– Eileen Pålsson, sekreterare i Törnskogens villaägareförening, september 2025



Dyviks livsmedelsaffär på Trestegsvägen. Bilden skänkt till Sollentuna kommun av Sven Persson. **XXX**
Konstigt att affären inte nämns i boken? När fanns denna? Beskriv, och lägg bilden där.

XXX ska vi använda följande bilder?



Barnen trivdes på badplatsen 1944. Bild från Ulla-Märta Blomqvist.